

Exportaciones colombianas y balanza comercial

Febrero 2009



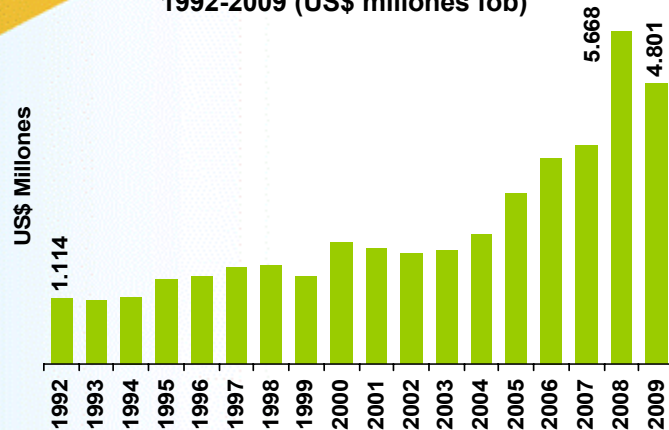
Libertad y Orden

Ministerio de Comercio,
Industria y Turismo
República de Colombia

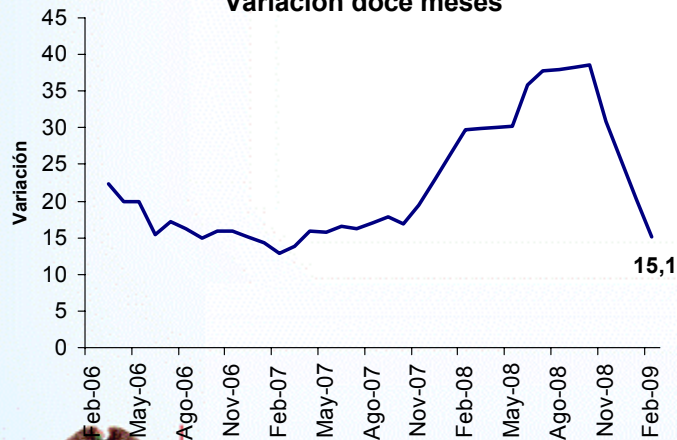
Exportaciones de Colombia (enero - febrero de 2009)

Exportaciones de Colombia (acumulada a febrero)

1992-2009 (US\$ millones fob)



Exportaciones de Colombia
Variación doce meses



-Durante el segundo mes del año, las exportaciones (US\$2.340 millones) registraron una reducción de 17,4% respecto a igual mes del año anterior.

-En el primer bimestre del año, las exportaciones (US\$ 4.801 millones) cayeron 15,3% respecto a igual período del año anterior; con esto se denota la continuidad en la tendencia decreciente de las ventas, manifestada en una variación 12 meses de 15,1%; si bien esta tasa es todavía positiva, hay una reducción grande, si se compara con meses como octubre de 2008, cuando el crecimiento era 38%.

-En contraste, las cantidades exportadas se incrementaron en 9,7%, lo que evidencia el efecto de menores precios internacionales de los productos básicos.

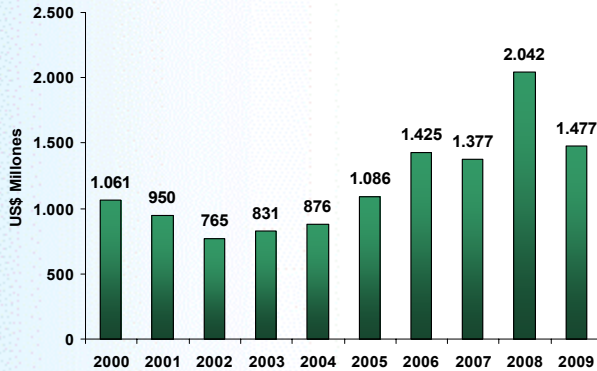
-La reducción de las exportaciones colombianas, a febrero, fue inferior a la observada por otros países latinoamericanos como Ecuador (-48,7%), Chile (-41,8%), Perú (-32,3%), México (-30,5%) y Brasil (-25,7%).

-La tasa de cambio alivió, en parte, los ingresos de los exportadores, debido a la mayor devaluación de la moneda, situación que se observó desde el segundo semestre del 2008.

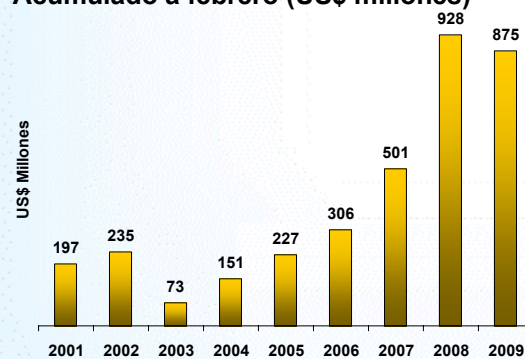
Exportaciones de Colombia (enero - febrero de 2009)

Factores que afectaron las exportaciones: a) Reducción de la demanda

**Exportaciones de Colombia a Estados Unidos
Acumulado a febrero (US\$ millones)**



**Exportaciones de Colombia a Venezuela
Acumulado a febrero (US\$ millones)**



-Las exportaciones colombianas (acumuladas a febrero) a Estados Unidos disminuyeron 27,6%. Se redujeron las de combustibles (-35,6%), confecciones (-12,7%), productos de floricultura (-54,7%), productos plásticos (-36,1%) y café (-1,3%), entre otras. Sin embargo, sobresalieron las ventas de piedras preciosas con una buena tasa de crecimiento (38,1%). Estados Unidos fue el primer destino de las exportaciones colombianas, participando con el 30,8% de las ventas totales.

-Hacia Venezuela (18,2% de las ventas de Colombia), las exportaciones acumuladas a febrero se redujeron en 5,7% respecto a igual período del año anterior; desde el 2003 no se registraba una variación negativa en un primer bimestre. En las menores ventas influyó la reducción de la demanda interna y el consumo, la incertidumbre de los pagos a través de CADIVI y las restricciones en el mercado de los vehículos.

-Hacia otros destinos, se redujeron las exportaciones: a Japón (-12%), Chile (-15,1%), China (-35,1%) y República Dominicana (-41,2%). Por el contrario, se registraron crecimientos en las ventas hacia mercados como Ecuador (3,8%), Brasil (21%), Perú (3,9%) y la Unión Europea (0,6%).

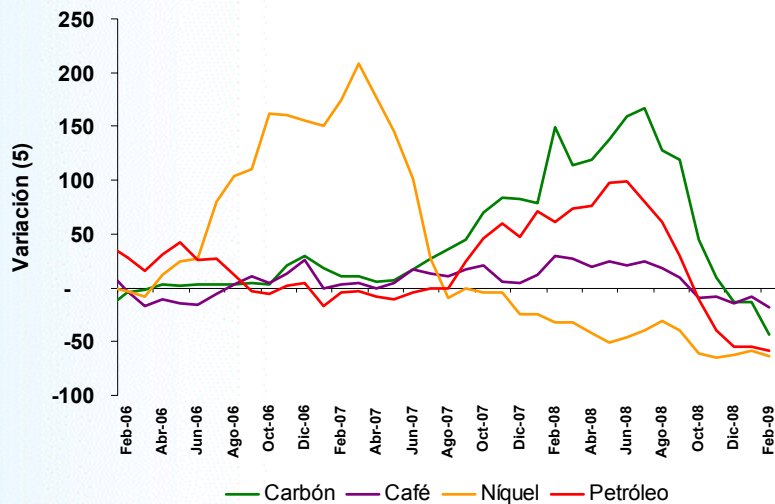


Fuente: DANE-DIAN

Exportaciones de Colombia (enero - febrero de 2009)

Factores que afectaron las exportaciones

b) Disminución de precios internacionales



Fuente:FMI

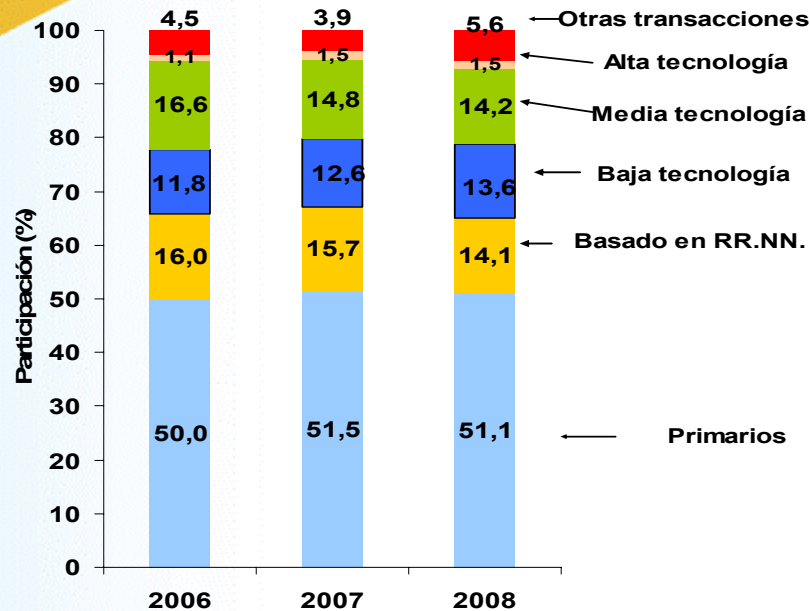
-Los menores precios de los productos primarios afectaron los valores exportados; respecto al promedio en el primer bimestre del año pasado; a febrero del 2009 los precios fueron inferiores en petróleo (-57,1%), níquel (-60,6%), carbón (-30,6%) y café (-13,7%).

-No obstante, en la tendencia de algunos precios internacionales, la caída registrada a febrero no fue tan pronunciada como la presentada en casi todos los meses del final del año pasado

c) Devaluación de la tasa de cambio

- A febrero de 2009, la tasa de cambio nominal promedio fue de \$2.383,4, que equivalió a una devaluación promedio de 22,7%. La depreciación de la tasa de cambio continuó aliviando, en parte, los ingresos de los exportadores, que se han resentido con la caída de la demanda externa.

Exportaciones – por intensidad tecnológica (enero - febrero de 2009)



-A febrero de 2009, las exportaciones de **bienes primarios** cayeron 15,3%. A esta variación contribuyeron la caída de las exportaciones de *petróleo* y *café*, cuyo valor (en conjunto) pasó de representar el 29,8% en el primer bimestre de 2008 a 20,7% en el mismo período del 2009. En este caso, impactó la reducción de los precios internacionales.

-Los bienes primarios participaron con el 51,1% del total exportado, similar porcentaje registrado a febrero de 2008.

-Las exportaciones de productos **basados en recursos naturales** cayeron 23,8%. Entre las principales ventas se encontraron: combustibles, gasolina para vehículos, confites, azúcar, esmeraldas, aceite de palma, cemento Portland y llantas neumáticas. A febrero de 2009, estos productos representaron el 14,1% de las exportaciones totales.

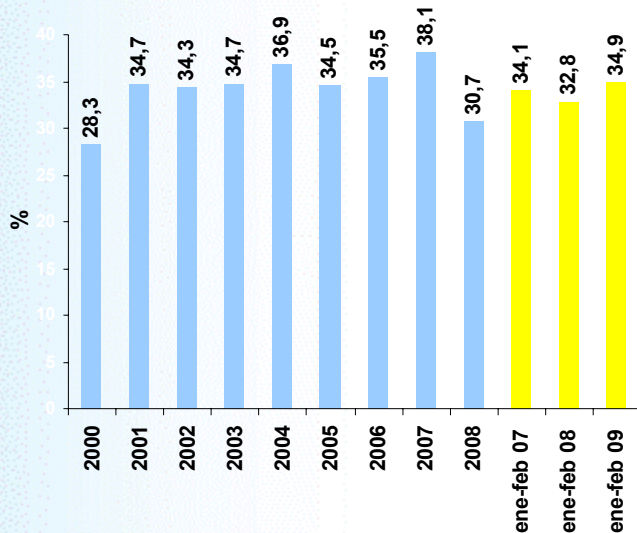
-Las ventas de productos con **baja tecnología** cayeron 8,9%. Entre los principales productos sobresalieron: confecciones (pantalones, camisetas, sostenes), cueros, pañales para bebé, tejidos de punto, suelas de caucho, bombonas, hojas cortantes de metal. Esta categoría participó con el 13,6% del total exportado.



Exportaciones – por intensidad tecnológica (enero - febrero de 2009)

Exportaciones con intensidad tecnológica*

Participación en el total (%)



* Excluye primarias y basadas en recursos naturales

Fuente: Dane - DIAN. Cálculos OEE Mincomercio

-A febrero de 2009, las exportaciones de **media tecnología** registraron una tasa negativa de 18,6%, debido a la reducción de las ventas de ferroníquel. Otros productos que hacen parte de este grupo son: polipropileno (materia prima para plásticos), medicamentos, perfumes, productos cosméticos, pigmentos para fabricación de pintura, conductores eléctricos, moldes de caucho y herbicidas. La participación de estas mercancías fue de 14,2% de las ventas totales.

-Las exportaciones de productos con **alta tecnología** disminuyeron 16%; se destacaron los transformadores y acumuladores eléctricos, televisores, partes de aviones distintas de hélices, trenes de aterrizaje y suturas quirúrgicas. Estas las mercancías sólo representaron el 1,5% en el total exportado.

-Las exportaciones clasificadas en **otras transacciones** aumentaron 22%. Los principales exportaciones son oro, libros, folletos, impresos y energía eléctrica. Este grupo representó el 5,6% del total exportado.

-En el acumulado a febrero de 2009, las exportaciones con algún grado de valor agregado (excluyendo primarias y basadas en recursos naturales) participaron del 34,9% en el total de ventas, superior en dos puntos en relación igual período de 2008. Este aumento se sustentó en la disminución de los precios internacionales de productos básicos con la consecuente pérdida de participación de los productos primarios.

Algunos productos exportados (enero - febrero de 2009)

-En el acumulado a febrero de 2009, las exportaciones de **petróleo** registraron una variación negativa de 47,9% respecto a igual período del 2008, debido a los menores precios internacionales, ya que los volúmenes exportados crecieron 34%. Es importante considerar que la producción de Colombia está aumentando; en el primer trimestre de 2009, fue de 637 mil barriles diarios (en promedio) superior en 8,4% respecto de similar período del año pasado.

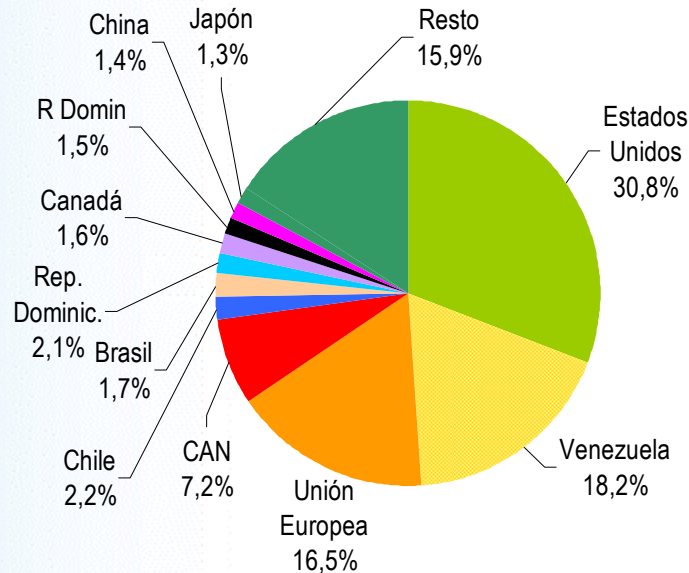
-Los valores exportados de **café** disminuyeron 19,5%, debido al menor precio internacional y a la reducción de 16,6% en las cantidades. En este caso, se está presentando una menor producción nacional por los programas de renovación, el aumento en los precios de los fertilizantes y el invierno. En el primer trimestre de 2009, la producción de café se redujo 25%, frente a igual período del 2008; sin embargo, Federecafé prevé que la producción del grano mejorará en el segundo semestre del año.

-En **ferroníquel**, las exportaciones decrecieron 51,7%, producto de los menores precios, ya que las cantidades exportadas aumentaron 30,7%. En **carbón**, a pesar de la reducción del precio internacional, las exportaciones crecieron 43% como consecuencia del aumento en las cantidades vendidas (7,8%).

-Continúan destacándose las ventas de **oro** (aumentaron 166%), como consecuencia de los mayores volúmenes exportados (174%) y del aumento en el precio promedio internacional (3%), respecto a igual período del año pasado. Precisamente, la incertidumbre ante la recesión mundial genera que algunas inversiones se realicen en el oro, como factor de seguridad, conduciendo a una tendencia creciente en el precio.

Principales destinos (enero - febrero de 2009)

Principales destinos de exportación



Fuente: Dane - DIAN. Cálculos OEE Mincomercio

- Estados Unidos fue el primer destino de las exportaciones colombianas, con una participación del 30,8% de las ventas totales. Hacia este destino se redujeron las ventas en 27,6%.

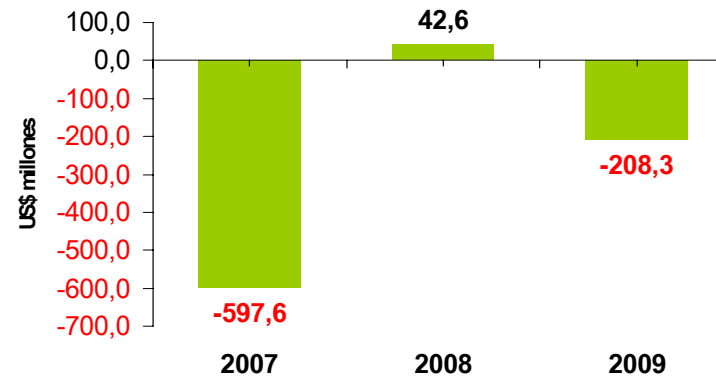
Hacia Venezuela, segundo destino en importancia (18,2% de las ventas de Colombia); las exportaciones se redujeron a febrero en 5,7%, respecto a igual período del año anterior.

Le siguió en importancia, la Unión Europea (US\$ 791 millones); hacia este grupo se aumentaron 0,6% las ventas y representaron el 16,5% de las totales.

- A la CAN se exportaron US\$345 millones (7,2% del total), equivalente a un crecimiento de 3,2%. Ecuador fue el principal socio (56% de las ventas hacia este bloque) y aumentaron en 4%.

Balanza comercial

Balanza comercial total – acumulado a febrero US\$ millones FOB



Fuente: Dane - DIAN. Cálculos OEE Mincomercio

-El resultado acumulado para el primer bimestre de 2009, fue un déficit comercial de US\$208 millones, que contrasta con el balance positivo en el mismo período del 2008 (US\$43 millones).

-En el primer bimestre de 2009, los principales déficit se presentaron con seis países que en su conjunto suman un déficit de US\$1.279 millones. Colombia disminuyó su balanza negativa con China, México y Brasil, mientras que se amplió con Argentina. Cabe destacar que con Estados Unidos se pasó de un superávit (US\$295 millones) a un déficit entre el primer bimestre del año pasado y el actual.

-Los mayores saldos positivos se registraron con seis socios; en conjunto Colombia alcanzó con estos países un superávit de US\$1.079 millones. Se ampliaron los saldos positivos con Venezuela, Unión Europea, Ecuador, Perú y Puerto Rico y se redujo con Chile.

-En el acumulado 12 meses, la balanza comercial total de Colombia se tornó positiva, en febrero alcanzó un saldo de US\$220 millones