



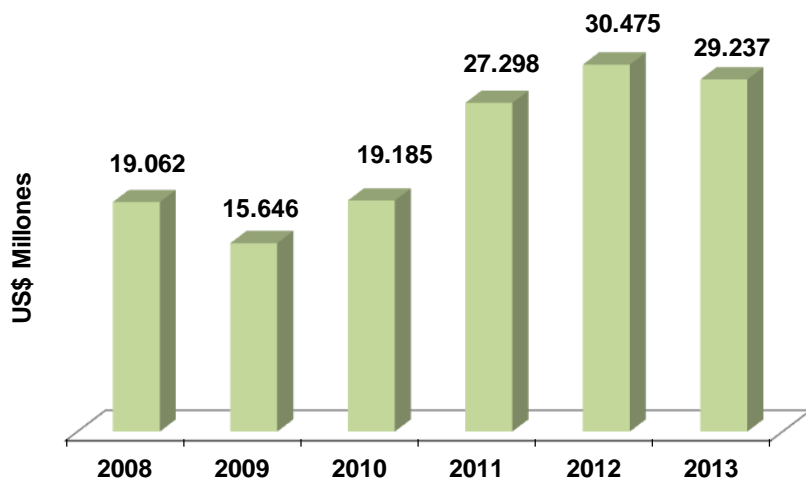
MinCIT
Ministerio de Comercio,
Industria y Turismo

**PROSPERIDAD
PARA TODOS**

Exportaciones colombianas Junio de 2013

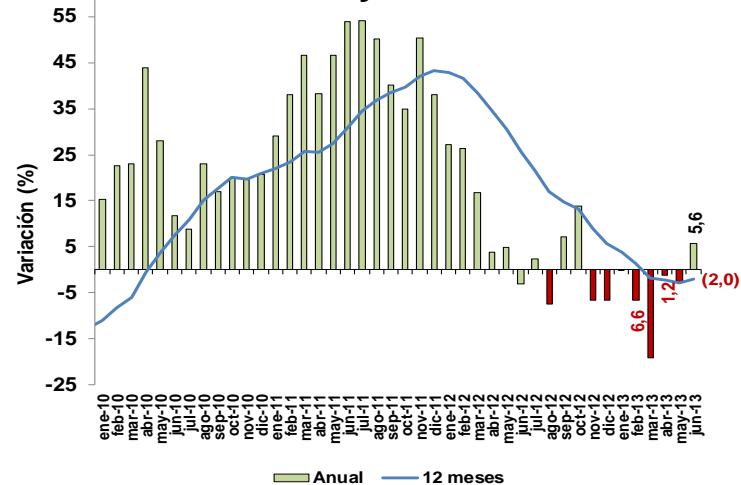
Exportaciones totales de Colombia

Enero-junio US\$ Millones

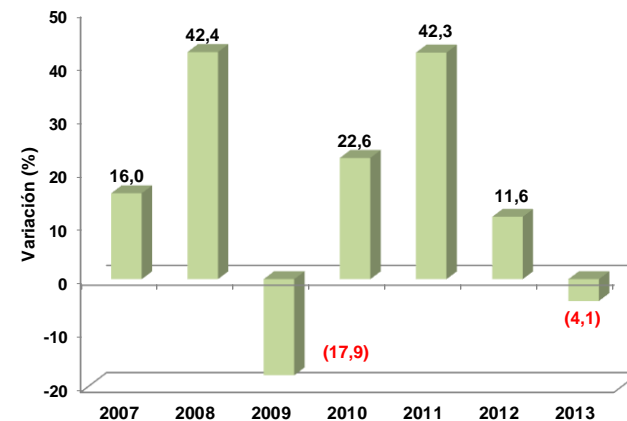


- Después de 7 meses con variaciones negativas, en junio crecieron las exportaciones (5,6%). En el primer semestre de 2013, las ventas se redujeron 4,1% con relación a igual período de 2012; la variación 12 meses se ubicó en -2%.

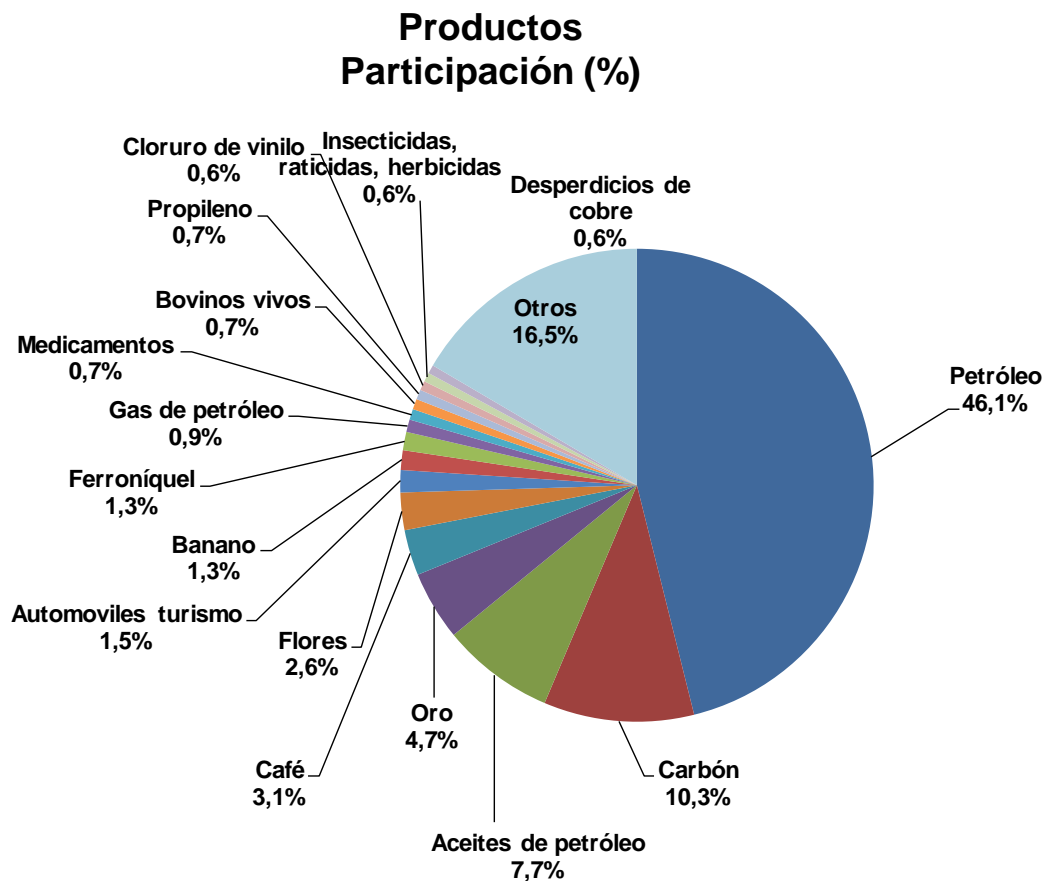
Variación Mensual y anual



Variación Enero-junio

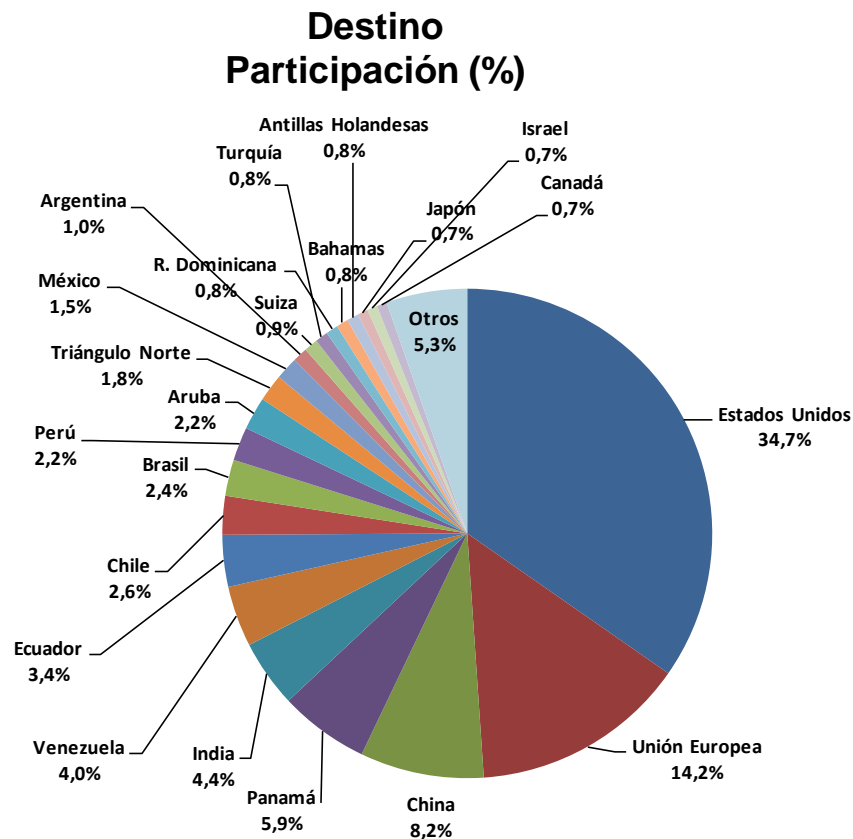


Exportaciones totales (US\$29.237 millones)



•Productos: respecto al acumulado a junio de 2012 (puntos porcentuales), ganaron participación: petróleo (+1,7), autos (+1,3), flores (+0,3). Redujeron su participación: carbón (-3,6), oro (-0,5), ferroníquel (-0,3) y café (-0,2).

Exportaciones totales (US\$29.237 millones)



- Destinos: frente al acumulado a junio de 2012 (puntos porcentuales), ganaron participación: India (+3,8), Panamá (+2,2), China (+1,6), Aruba (+0,9); redujeron su participación: Estados Unidos (-3,6), Unión Europea (-1,2), Chile (-1,2), entre otros.

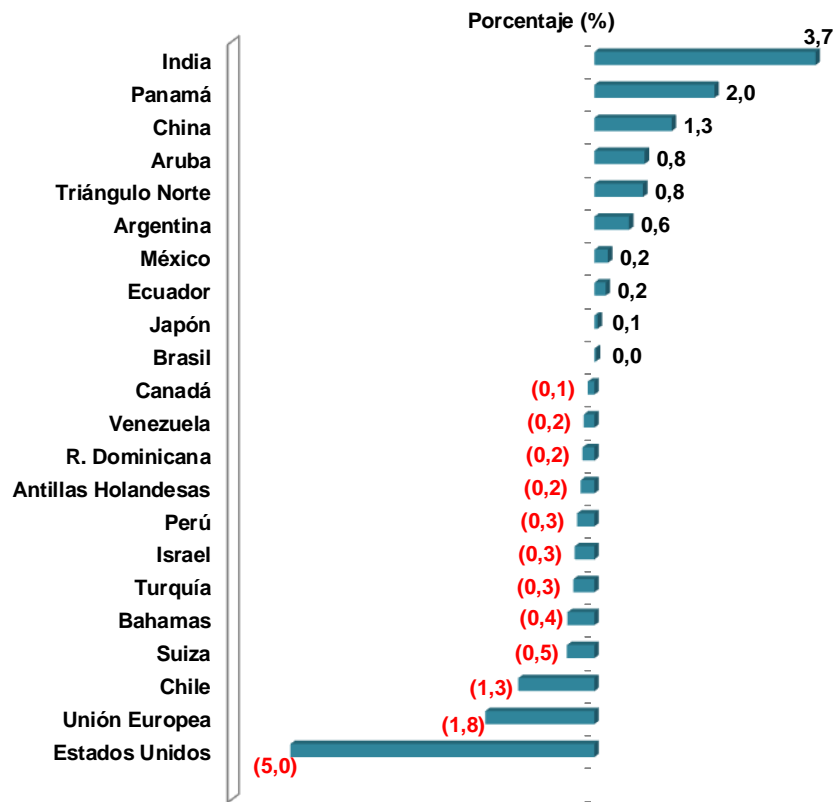


Exportaciones totales de Colombia

Principales destinos- enero-junio US\$ Millones

	2013	2012	Variación (%)
Total	29.237	30.475	(4,1)
Estados Unidos	10.140	11.670	(13,1)
Unión Europea	4.164	4.713	(11,6)
China	2.389	2.000	19,5
Panamá	1.733	1.129	53,5
India	1.301	188	593,6
Venezuela	1.175	1.228	(4,3)
Ecuador	1.000	943	6,0
Chile	747	1.130	(33,9)
Brasil	699	692	1,1
Perú	649	735	(11,7)
Aruba	632	379	66,8
Triángulo Norte	524	279	88,0
México	440	371	18,5
Argentina	288	113	153,8
Suiza	265	403	(34,2)
Turquía	246	351	(29,9)
R. Dominicana	235	294	(20,1)
Bahamas	232	367	(36,7)
Antillas Holandesas	227	296	(23,4)
Japón	198	181	9,0
Israel	195	294	(33,6)
Canadá	195	228	(14,4)
Subtotal	27.284	27.463	(0,7)
% del total	93,3	90,1	

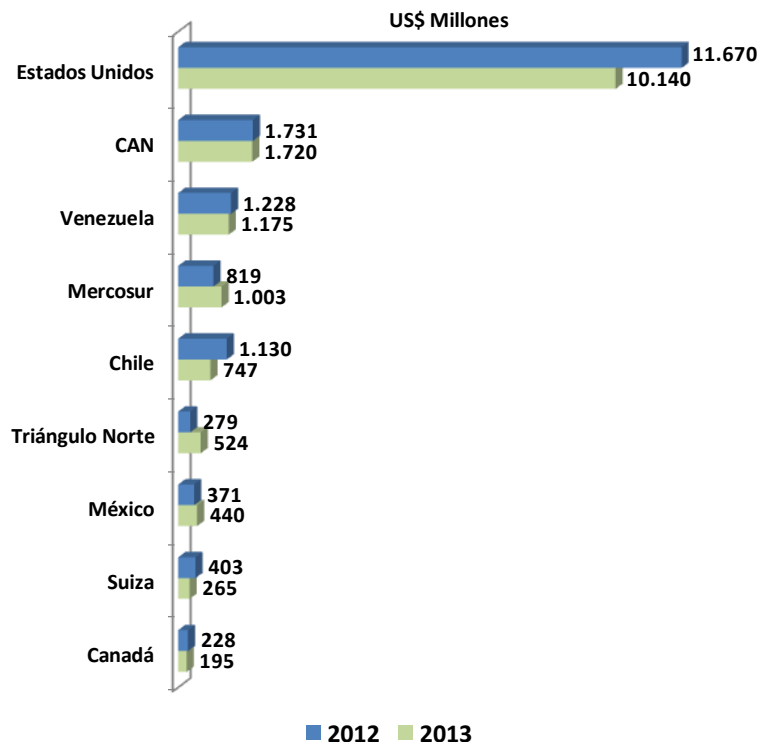
Contribución a la variación



- Entre los destinos de mayor contribución se destacó el crecimiento de India (593,6%), Panamá (53,5%), China (19,5%), Triángulo Norte (88%), Argentina (153,8%). Se redujeron las ventas a Estados Unidos (-13,1%), Unión Europea (-11,6%), Venezuela (-4,3%), Chile (-33,9%) y Perú (-11,7%), entre otros.



Exportaciones a países con acuerdo comercial

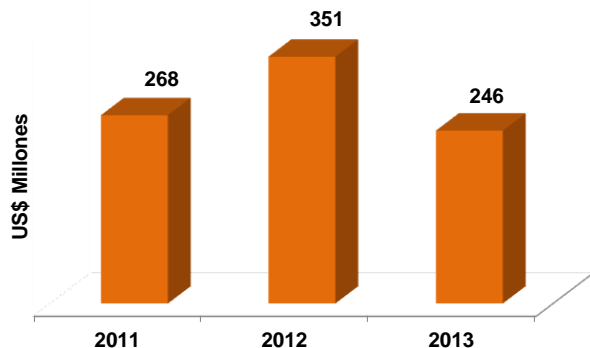


- A junio de 2013, el 55,4% de las exportaciones de Colombia se realizó con países con los cuales se tiene acuerdos comerciales vigentes (US\$16,210 millones); en igual período de 2012 era de 58,6%.
- Se incrementaron las exportaciones a Triángulo Norte (88%), Mercosur (22,5%) y México (18,5%).
- Se disminuyeron las exportaciones a Estados Unidos (-13,1%), CAN (-0,6%), Chile (-33,9%), Venezuela (-4,3%), Canadá (-14,4%) y Suiza (-34,2%).

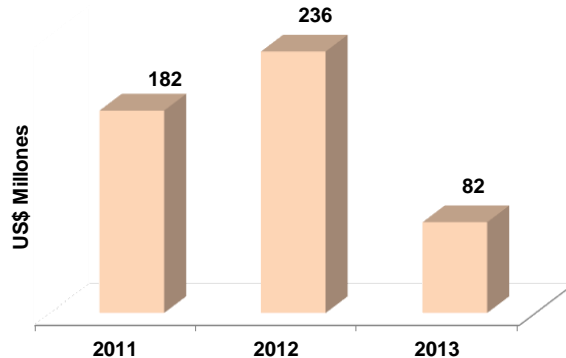


Exportaciones totales de Colombia-enero-junio

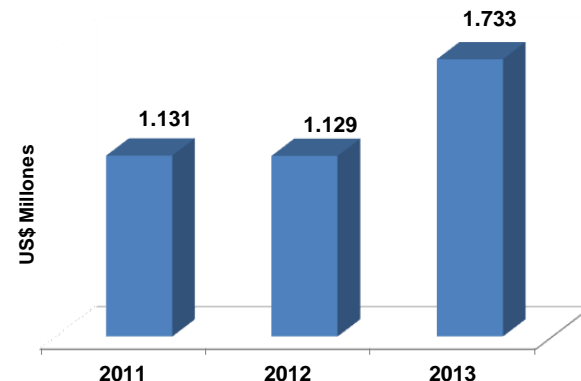
Exportaciones a Turquía
US\$ Millones



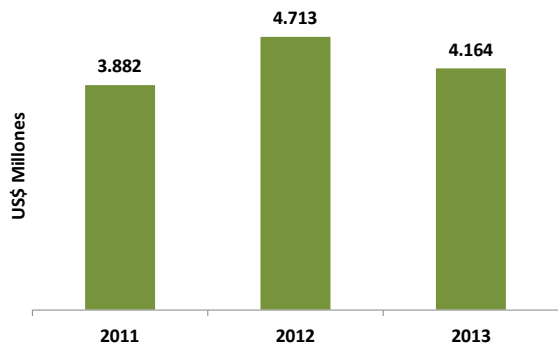
Exportaciones a Corea
US\$ Millones



Exportaciones a Panamá
US\$ Millones



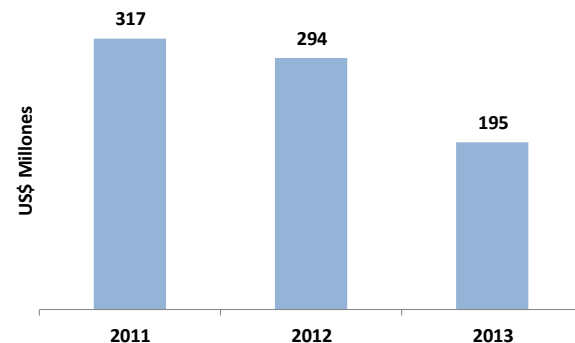
Exportaciones a Unión Europea
US\$ Millones



Exportaciones a Costa Rica
US\$ Millones



Exportaciones a Israel
US\$ Millones



- Con Panamá las exportaciones se incrementaron en 53,5%. Por el contrario se disminuyeron las ventas con Corea (-65,3%), Turquía (-29,9%), Unión Europea (-11,6%), Costa Rica (-2,5%) e Israel (-33,6%).

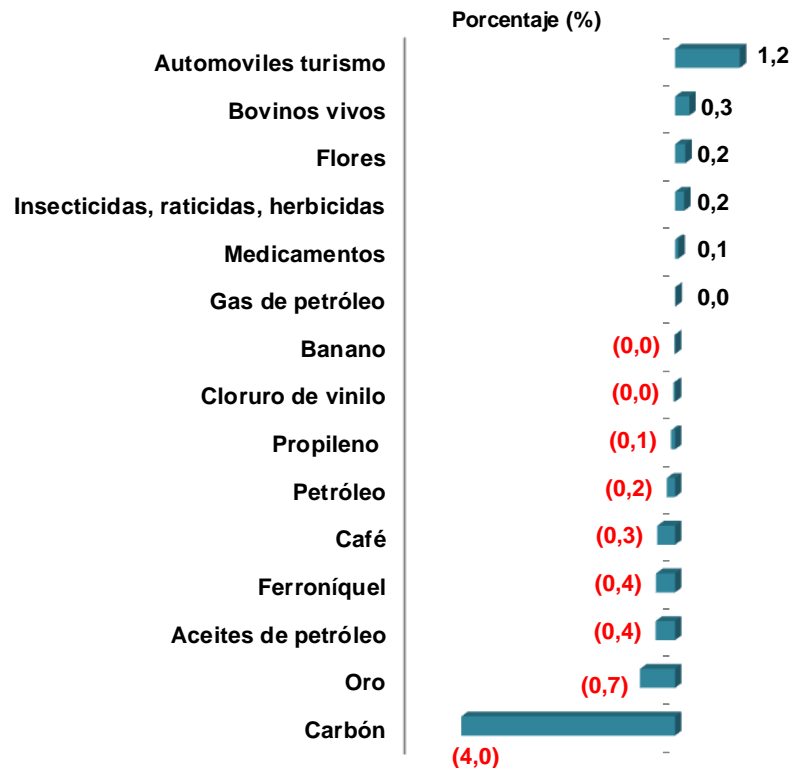


Exportaciones totales de Colombia

Principales productos –Enero- junio US\$ Millones

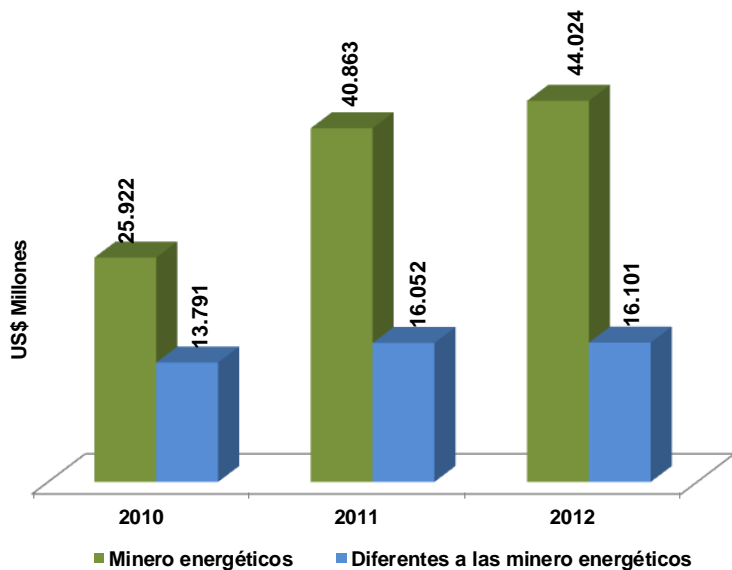
	2013	2012	Variación (%)
Total	29.237	30.475	(4,1)
Petróleo	13.481	13.528	(0,3)
Carbón	3.002	4.229	(29,0)
Aceites de petróleo	2.255	2.367	(4,7)
Oro	1.384	1.585	(12,6)
Café	913	1.014	(10,0)
Flores	749	690	8,6
Automoviles turismo	444	72	519,4
Banano	393	397	(0,9)
Ferróniquel	366	475	(22,9)
Gas de petróleo	250	246	1,4
Medicamentos	216	197	9,4
Bovinos vivos	209	127	65,0
Propileno	196	219	(10,8)
Cloruro de vinilo	187	196	(4,6)
Insecticidas, raticidas, herbicidas	182	130	39,7
Subtotal	24.227	25.473	(4,9)
% del total	82,9	83,6	

Contribución a la variación

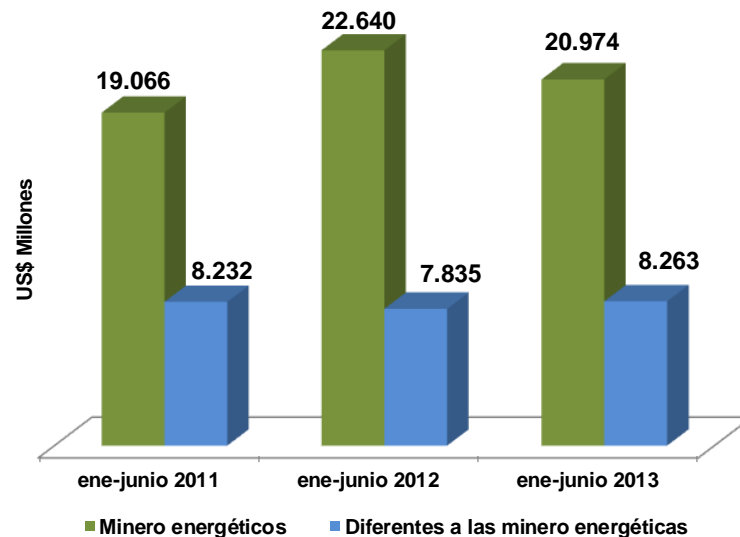


Exportaciones minero energéticas* y el resto

Valor anual
US\$ Millones



Enero-junio
US\$ Millones

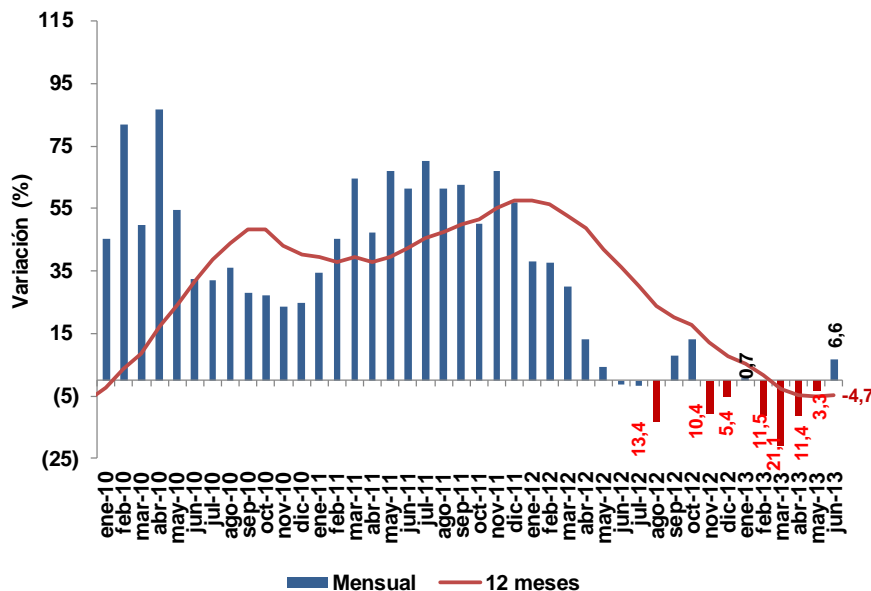


- En el 2012, las exportaciones minero energéticas crecieron 7,7% mientras que el resto lo hicieron en 0,3%. Las minero energéticas representaron el 73,3% de las exportaciones totales.
- En el primer semestre de 2013 las ventas minero energéticas (71,7% del total) se redujeron 7,4% y el resto (28,3% del total) aumentaron 5,9%.

* Minero energética son Petróleo y sus derivados, carbón, ferróniquel, esmeraldas, oro y demás minerales. Clasificación realizada en el Ministerio de Comercio Industria y Turismo

Exportaciones minero energéticas

Variación



Principales productos US\$ Millones

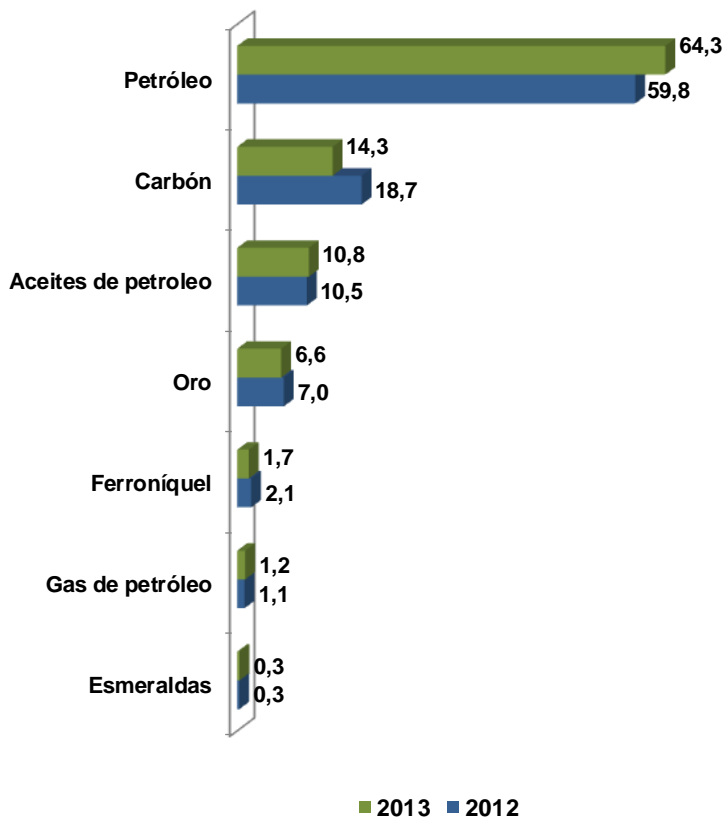
Producto	Ene-junio 11	Ene-junio 12	Ene-junio 13
Petróleo	10.921	13.528	13.481
Carbón	3.926	4.229	3.002
Aceites de petróleo	2.256	2.367	2.255
Oro	1.184	1.585	1.384
Ferróniquel	401	475	365
Gas de petróleo	142	246	250
Esmeraldas	56	67	71
Resto	180	143	165
Total	19.066	22.640	20.974

- En el primer semestre de 2013 se registró una tasa de crecimiento negativa de 7,4% y la tendencia es decreciente.
- El petróleo representó el 64,3% de las ventas minero energéticas, mientras que tres productos (carbón, aceites de petróleo y oro) representaron el 31,7% del total.

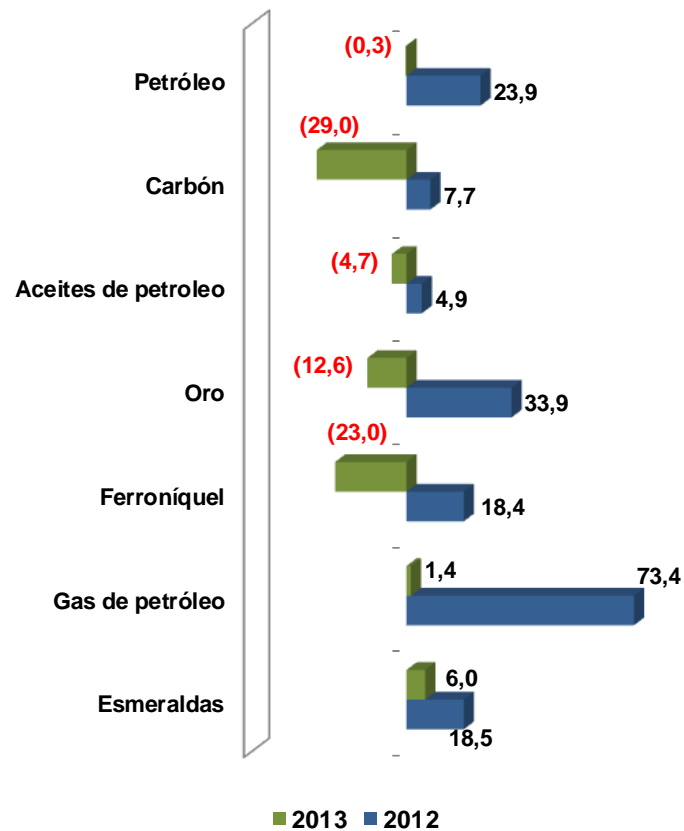


Exportaciones minero energéticas

Participación en el total minero energéticas (%)

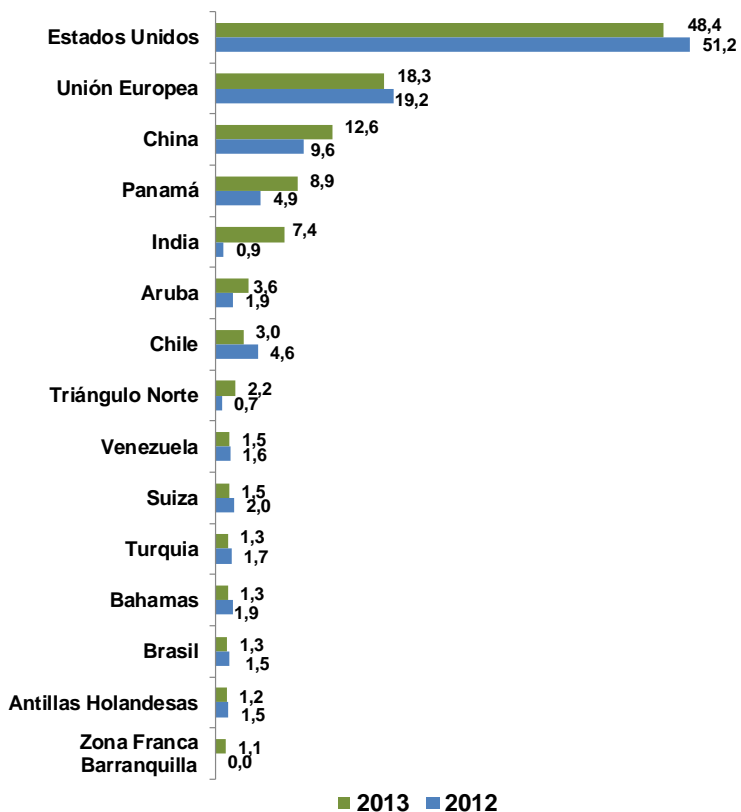


Variación (%)

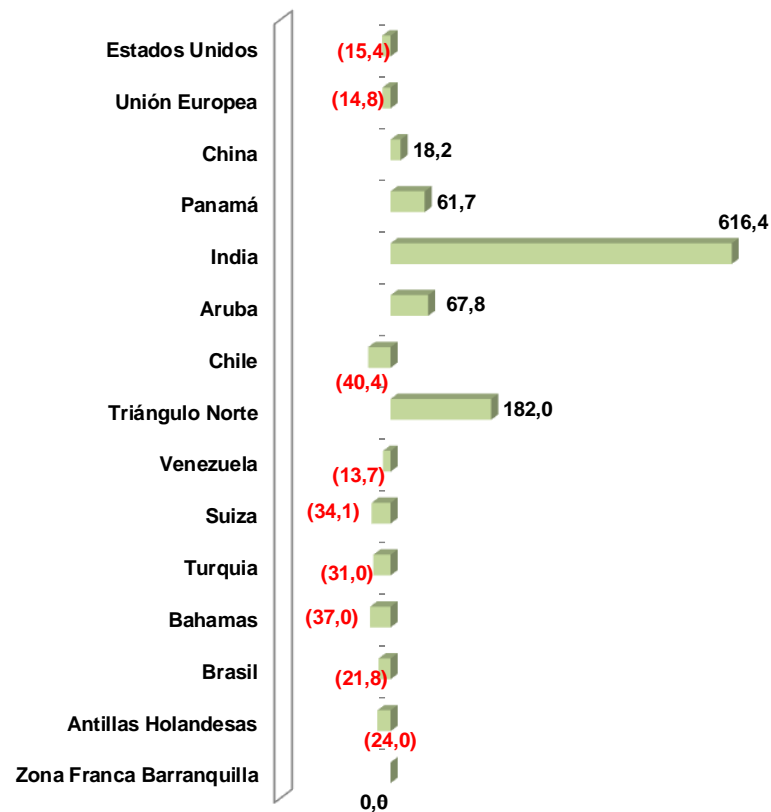


Destino de las exportaciones minero energéticas

Participación (%)

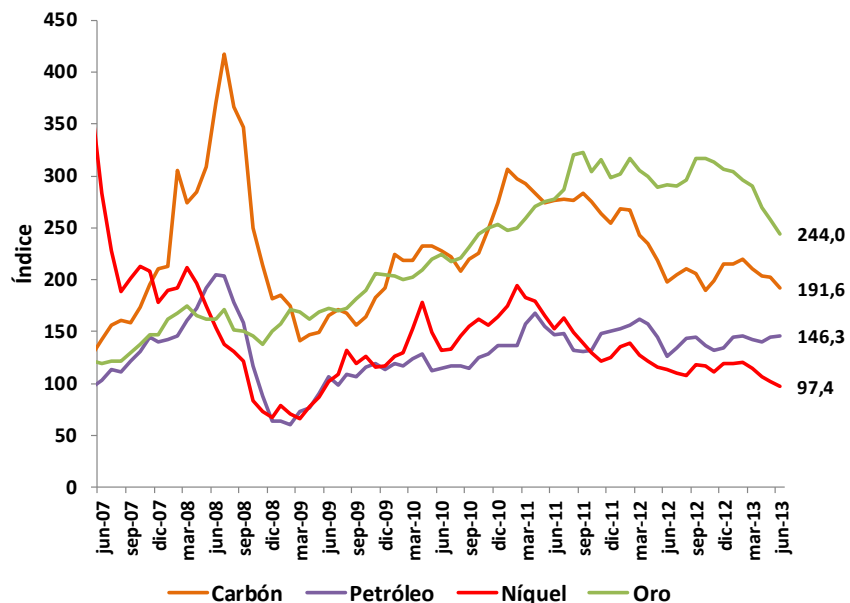


Variación (%) 2013 / 2012



Precios de productos minero energéticos

Precios Internacionales Índice enero 2006=100



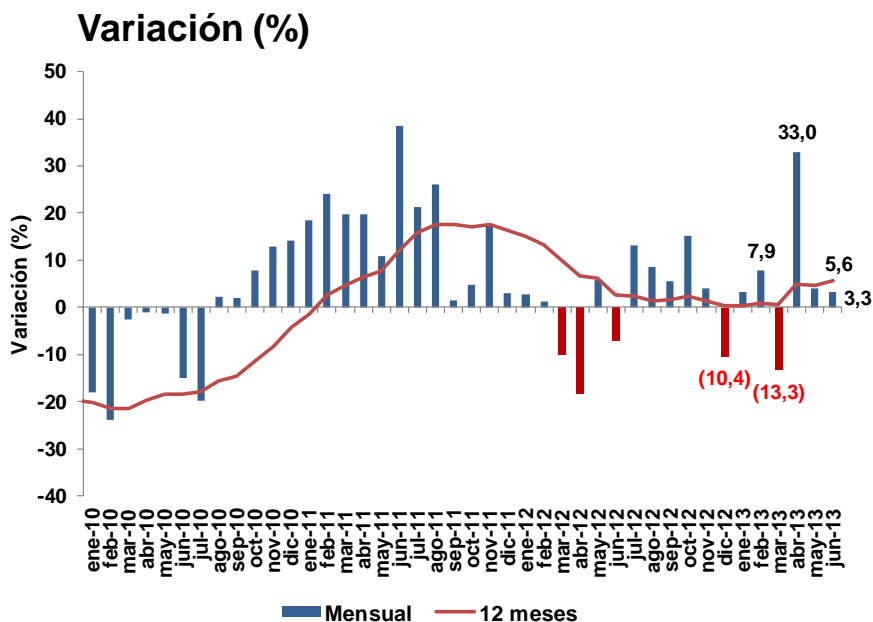
Precios

Producto	Unidades	2012	Ene-junio 12	Ene-junio 13
Petróleo	US\$ barril	94,1	98,1	94,3
Carbón	US\$ ton	102,4	110,3	95,8
Níquel	US\$ ton	17.542	18.405	16.129
Oro	US\$ Onza	1.669	1.652	1.523

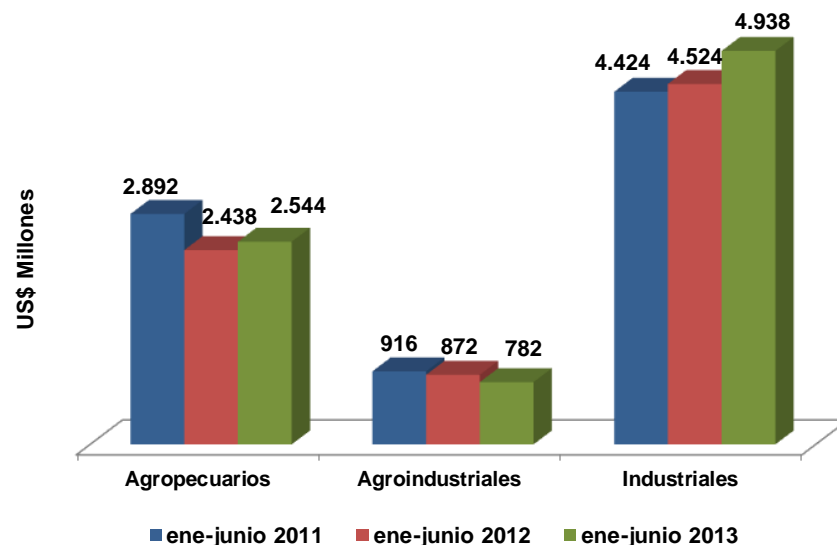
- Respecto al primer semestre de 2012, se registró una reducción en los precios internacionales en petróleo (-3,9%), níquel (-12,4%), carbón (-13,1%) y oro (-7,8%).

Fuentes: Petróleo, Carbón, Níquel, página web FMI/precios de los productos primarios. Petróleo crudo, West Texas Intermediate (WTI); Carbón térmico Australia, FOB, puertos de *Newcastle/Port Kembla*; oro en estadísticas del Banco Central de Chile.

Exportaciones de productos no minero energéticos*



US\$ Millones



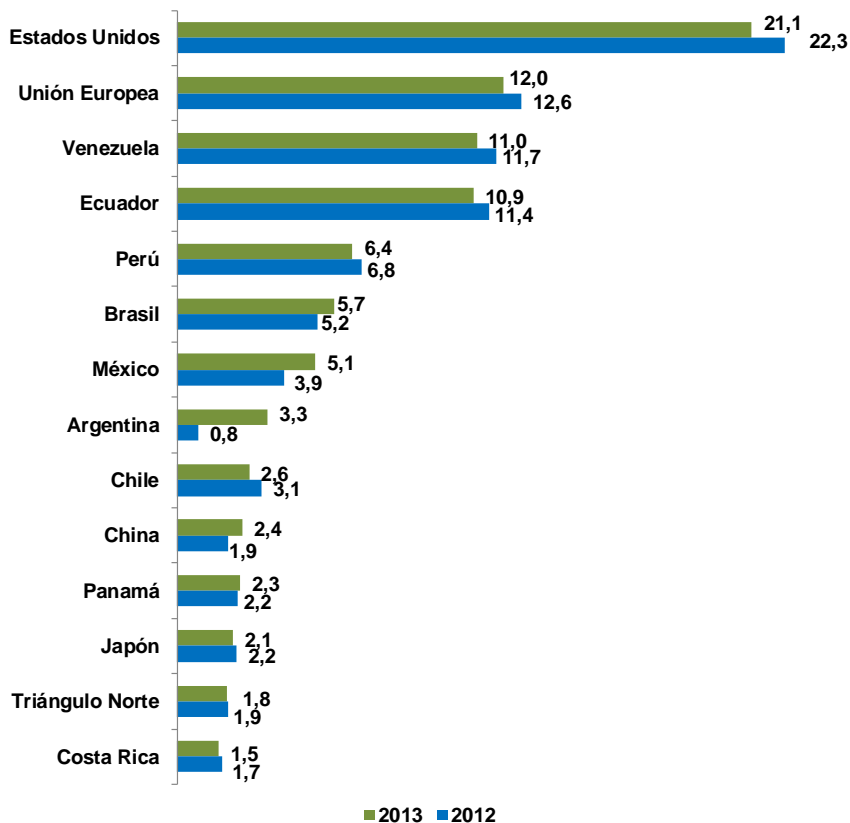
- En el primer semestre de 2013, las exportaciones no minero energéticas registraron una variación positiva de 5,5%. Aumentaron las exportaciones de productos industriales (9,1%) y las agropecuarias (4,3%); mientras disminuyeron las agroindustriales (-10,4%).
- El 59,8% de las exportaciones no minero energéticas correspondieron a productos industriales, 30,8% a agropecuarias y 9,4% a agroindustriales.

* Clasificación realizada por el Ministerio de Comercio, Industria y Turismo

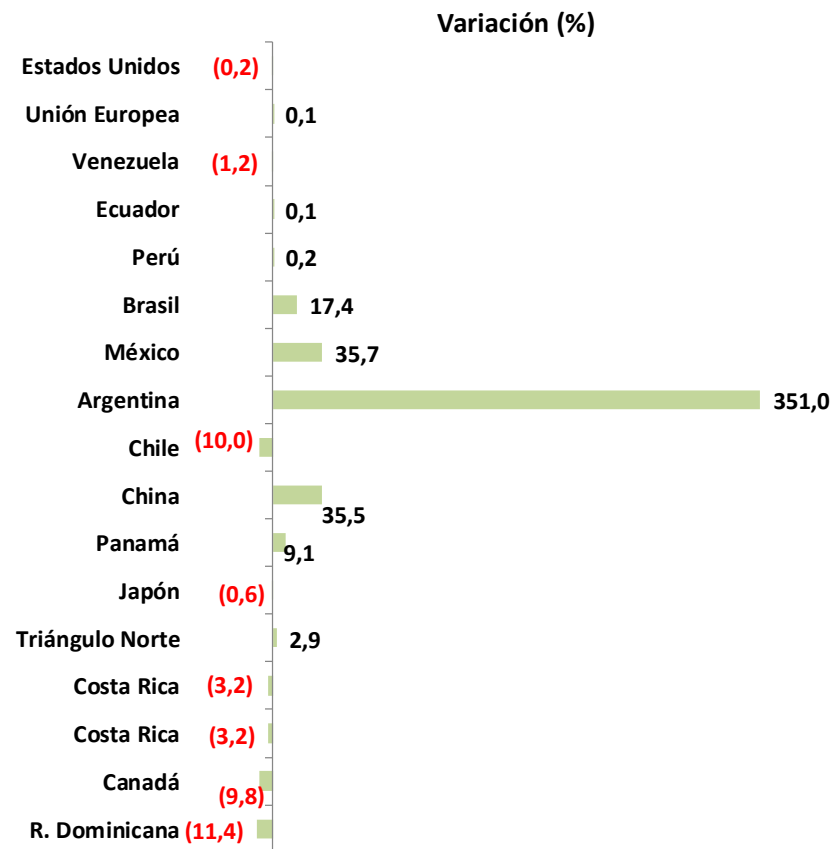


Destino de las exportaciones no minero energéticos

Participación (%)

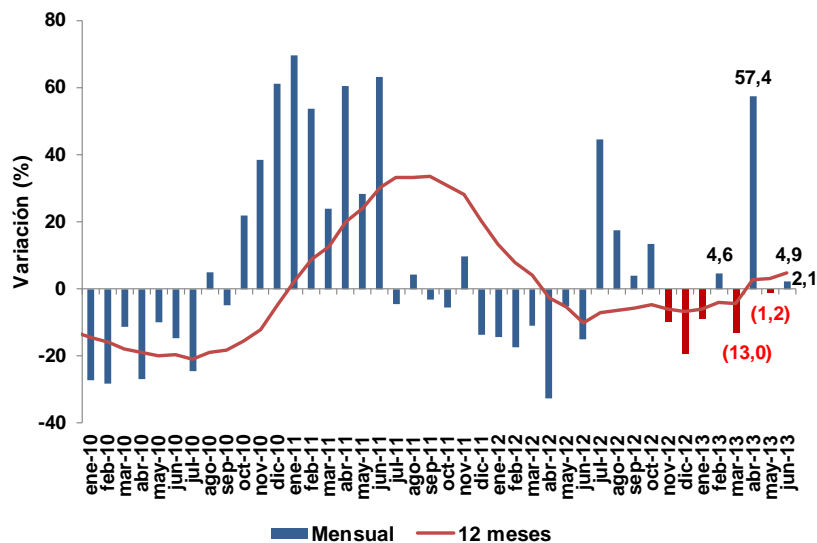


Variación (%) 2013 / 2012



Exportaciones no minero energéticos Productos agropecuarios

Variación (%)



Principales partidas exportadas US\$ Millones

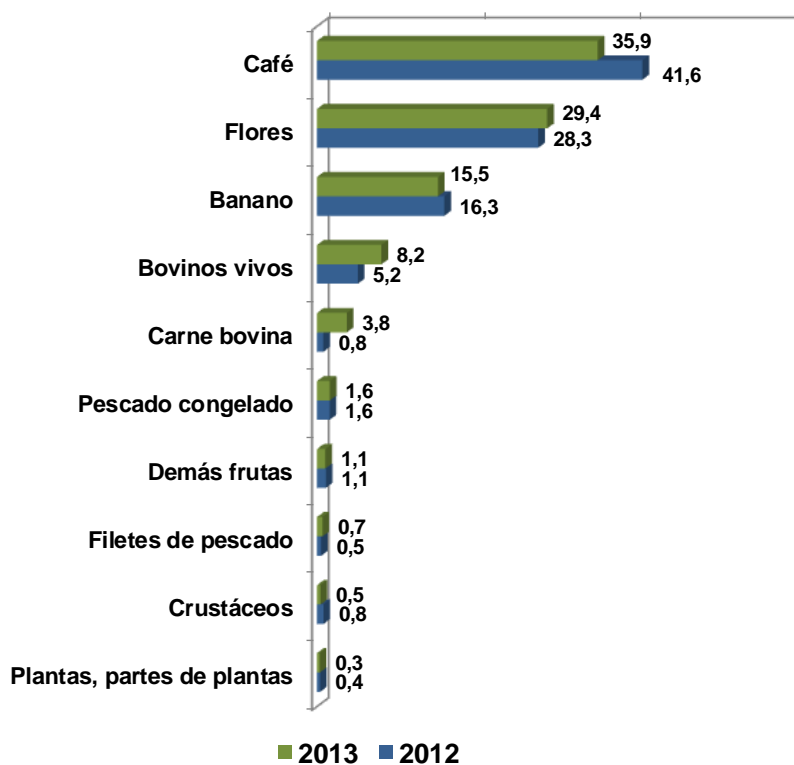
Descripción	ene-junio 11	ene-junio 12	ene-junio 13
Café	1.508,5	1.014,4	912,9
Flores	762,0	689,7	748,7
Banano	413,6	396,9	393,3
Bovinos vivos	29,1	126,9	209,3
Carne bovina	2,6	19,5	96,7
Pescado congelado	41,2	39,1	41,6
Demás frutas	25,1	27,5	27,1
Filetes de pescado	10,8	12,5	17,3
Crustáceos	15,9	19,9	11,5
Plantas, partes de plantas	9,8	9,1	8,8
Subtotal	2.819	2.355	2.467
% de los agropecuarios	97,5	96,6	97,0
Total agropecuario	2.892	2.438	2.544

- En el mes de junio de 2013, las ventas agropecuarias aumentaron 2,1%; en el acumulado en el año, mantiene una variación positiva de 4,3% y en los doce meses de 4,9%.

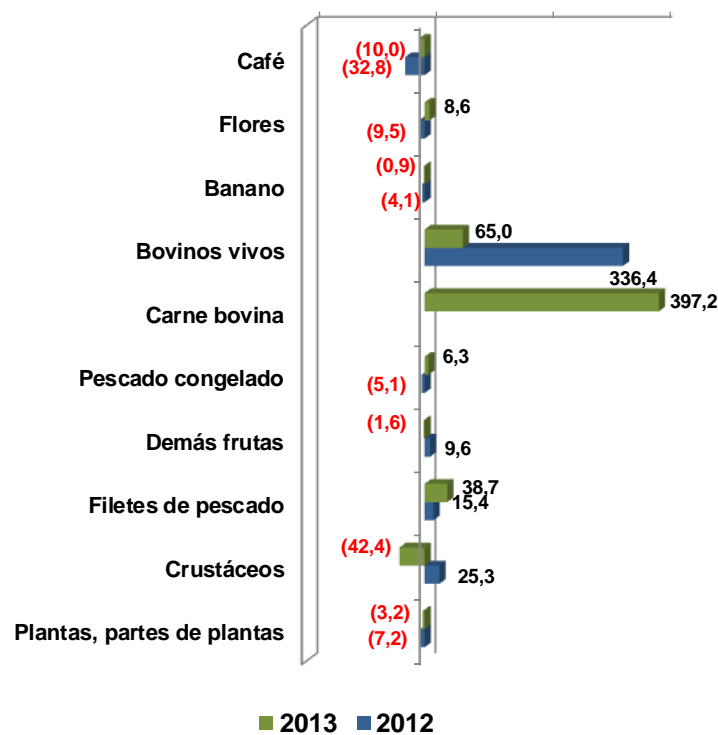


Exportaciones no minero energéticos Productos agropecuarios

Participación en el total agropecuarios (%)



Variación (%)

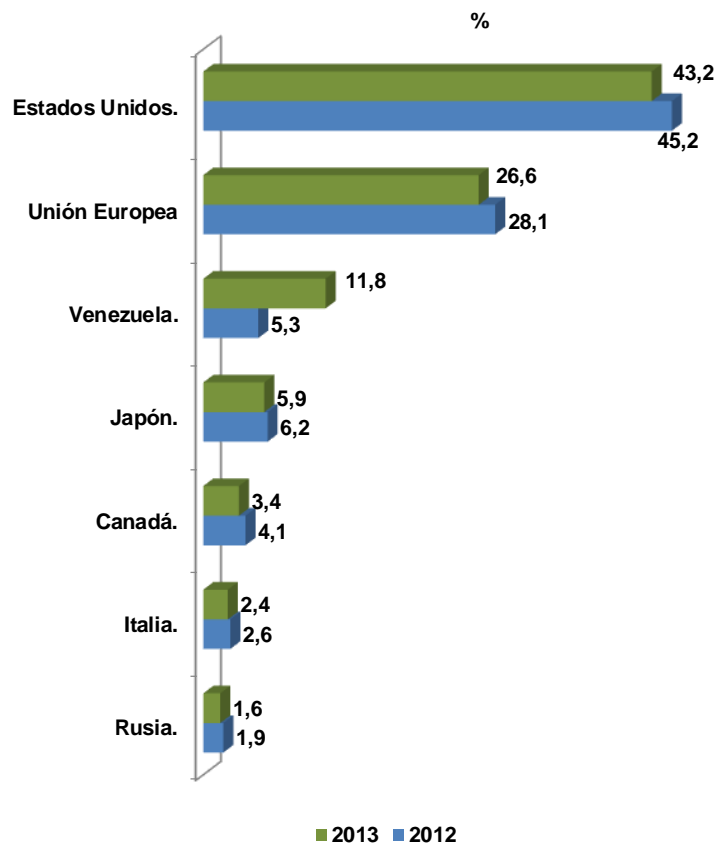


* En 2012, la carne bovina registró un crecimiento de 650,7%

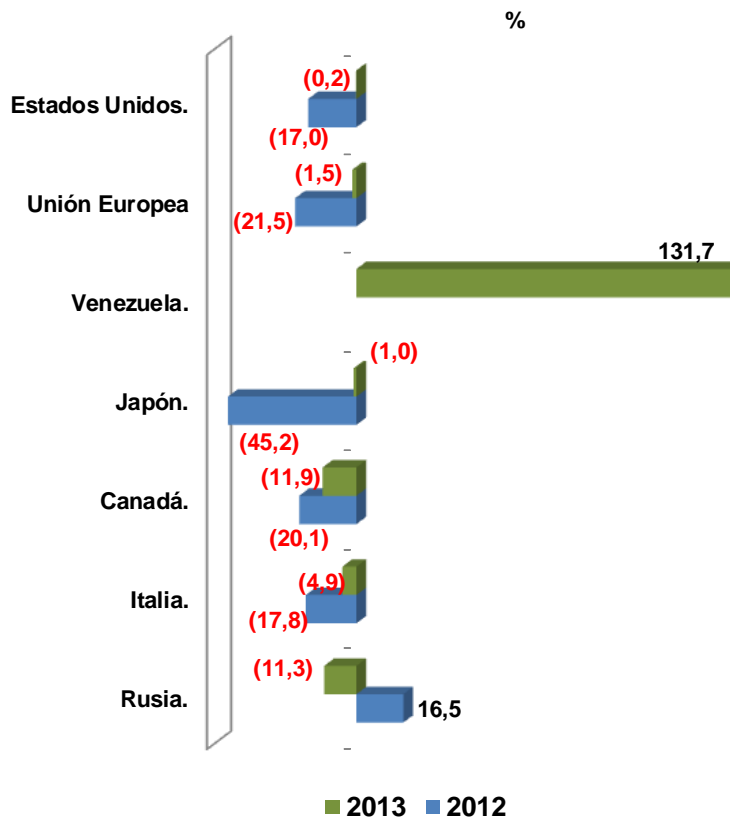
Exportaciones no minero energéticas

Destino de las exportaciones agropecuarias

Participación (%)



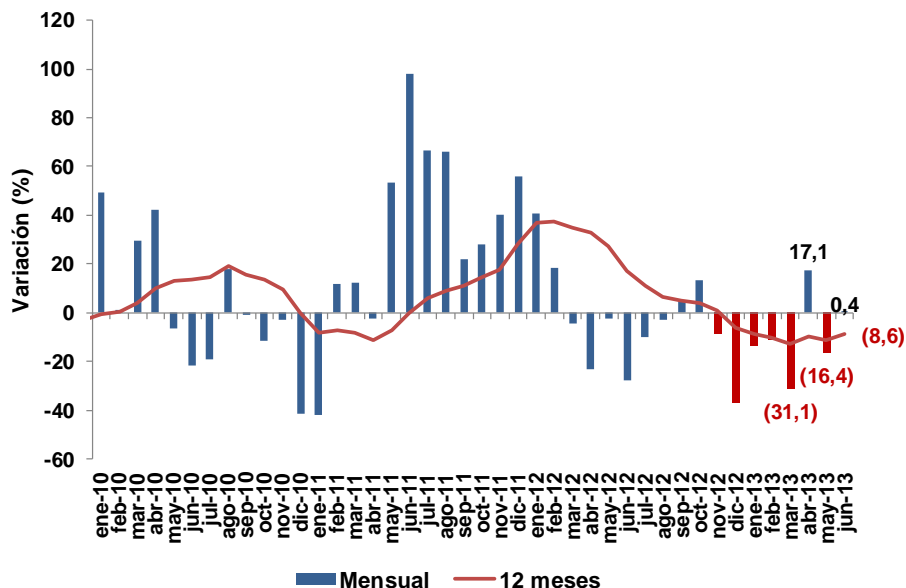
Variación (%)



* A junio de 2012, las exportaciones a Venezuela crecieron 2.397%

Exportaciones no minero energéticos Productos agroindustriales

Variación (%)



Principales partidas exportadas US\$ Millones

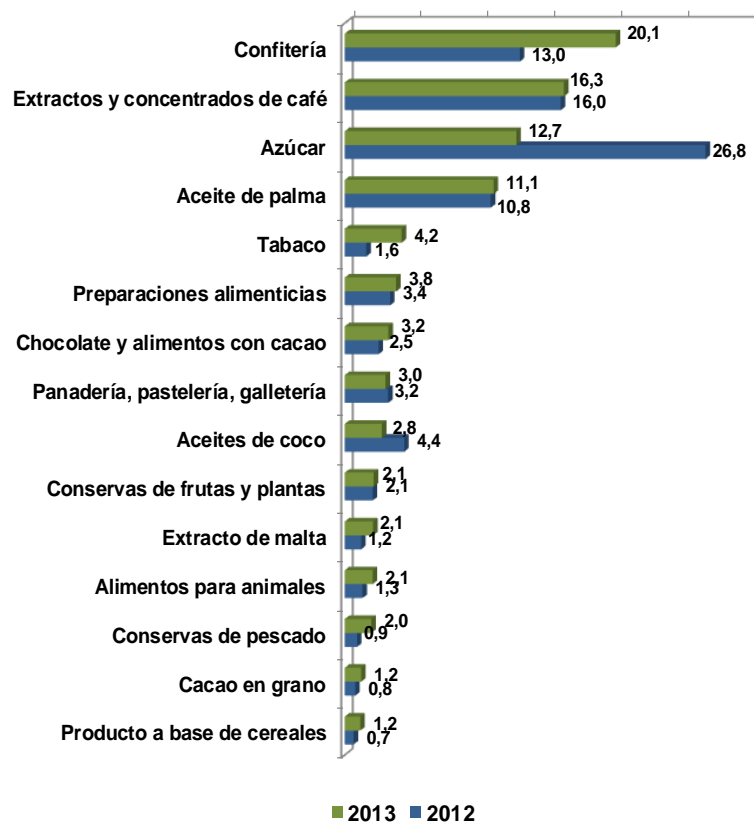
Descripción	ene-junio 11	ene-junio 12	ene-junio 13
Confitería	119,1	136,4	157,2
Extractos y concentrados de café	146,8	131,9	127,2
Azúcar	245,3	230,0	99,5
Aceite de palma	99,2	68,8	86,4
Tabaco	14,6	15,0	33,0
Preparaciones alimenticias	30,8	36,1	29,8
Chocolate y alimentos con cacao	23,0	27,4	25,4
Panadería, pastelería, galletería	29,4	25,1	23,6
Aceites de coco	40,4	30,8	21,6
Conservas de frutas y plantas	18,9	16,0	16,7
Extracto de malta	11,1	15,9	16,4
Alimentos para animales	12,0	12,9	16,1
Conservas de pescado	8,3	20,7	15,4
Cacao en grano	7,1	2,8	9,5
Producto a base de cereales	6,0	7,4	9,0
Subtotal	812	777	687
% de los agroindustriales	88,7	89,1	87,9
Total agroindustrial	916	872	782

- En junio de 2013, las exportaciones agroindustriales se aumentaron 0,4%; mientras en el acumulado en el año, la variación fue negativa (-10,4%), en particular, por la caída en 56,7% de las exportaciones de azúcar.

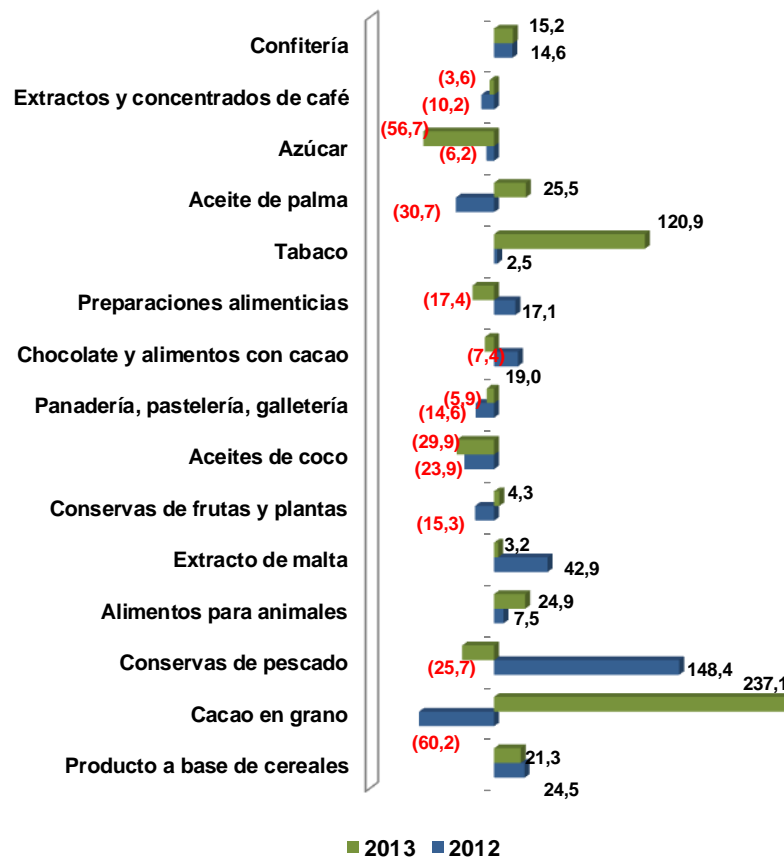


Exportaciones no minero energéticos Productos agroindustriales

Participación en el total agroindustriales (%)



Variación (%)

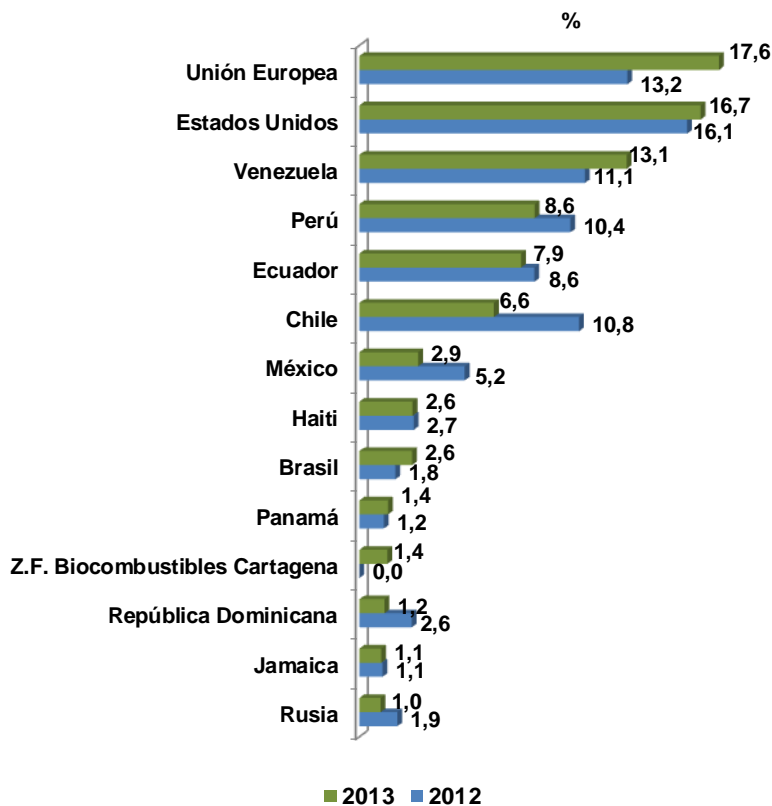




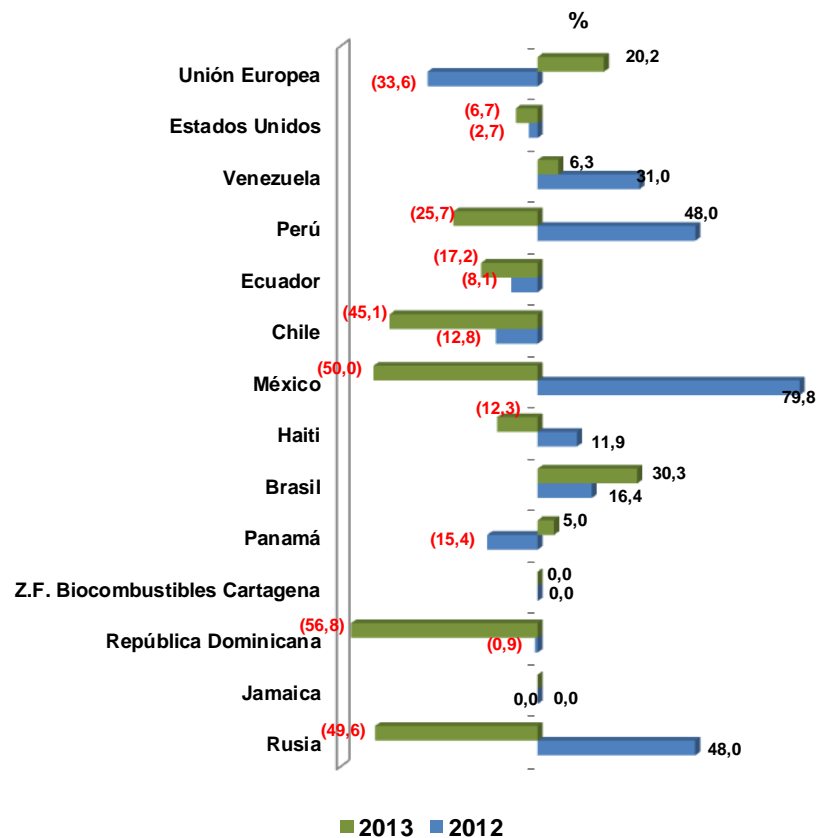
Exportaciones no minero energéticas

Destino de las exportaciones agroindustriales

Participación (%)



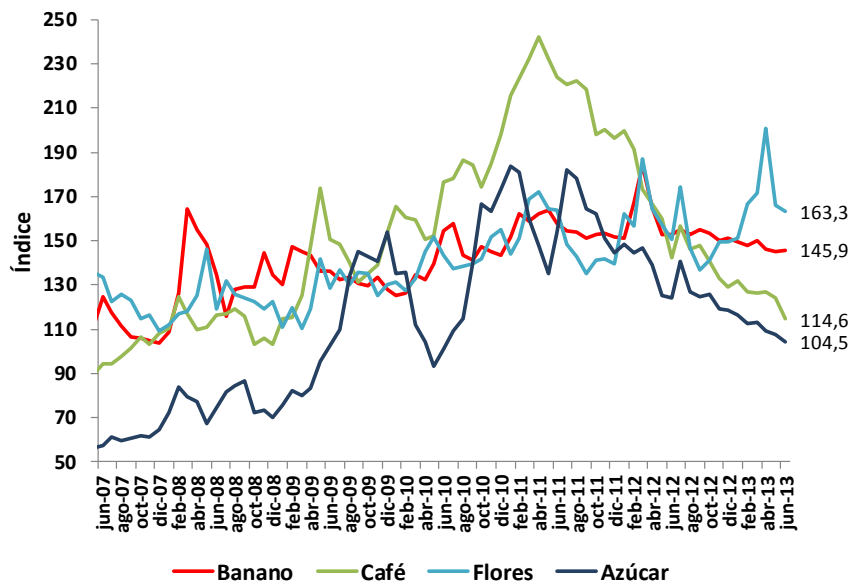
Variación (%)



En 2013, se exportó a Z. Franca de Biocombustibles de Cartagena (US\$10,7 millones) en aceite de palma.

Exportaciones no minero energéticos Precios de productos agropecuario y agroindustrial

Precios Internacionales Índice enero 2006=100



Precios

Producto	Unidades	2012	ene-junio 12	ene-junio 13
Café	US\$ libra	2,0	2,2	1,6
Banano	US\$ ton	984,3	1013,4	921,6
Flores*	US\$ Kilo	6,1	6,5	6,8
Azúcar	cvs US\$ libra	21,6	22,3	17,9

*precio implícito

- En los primeros seis meses de 2013 se redujo el precio del café (-27,4%), azúcar (-19,9%), banano (-9,1%). Se incrementó el implícito de las flores (4,2%), respecto a igual período del año anterior.

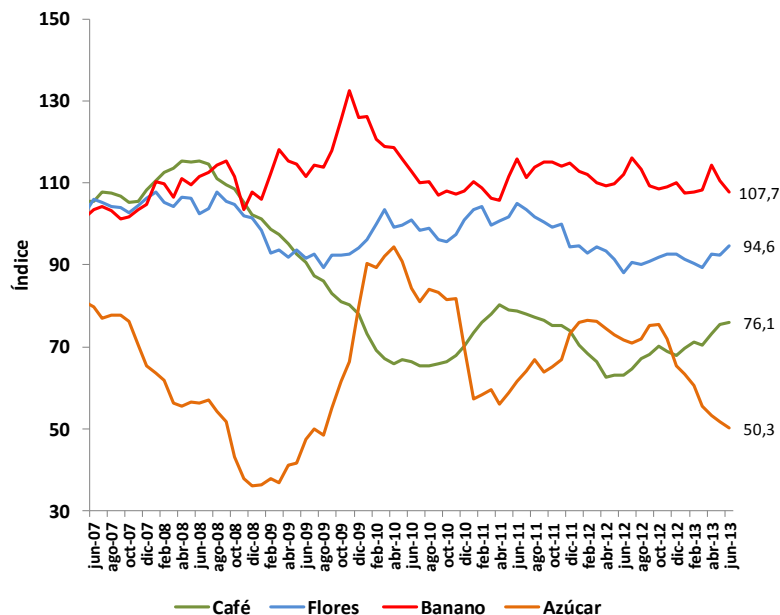
Fuentes: Banano, azúcar, página web FMI/precios de los productos primarios. Banano, precio FOB U.S. ports (Sopisco News,Guayaquil), azúcar, mercado libre. Café, Organización Internacional del Café, web/ICO indicator prices, cotización de los suaves colombianos en el mercado de Nueva York.

Exportaciones no minero energéticos

Volumen de las exportaciones agropecuario y agroindustrial

Volumen exportado 12 meses

Índice enero 2006=100



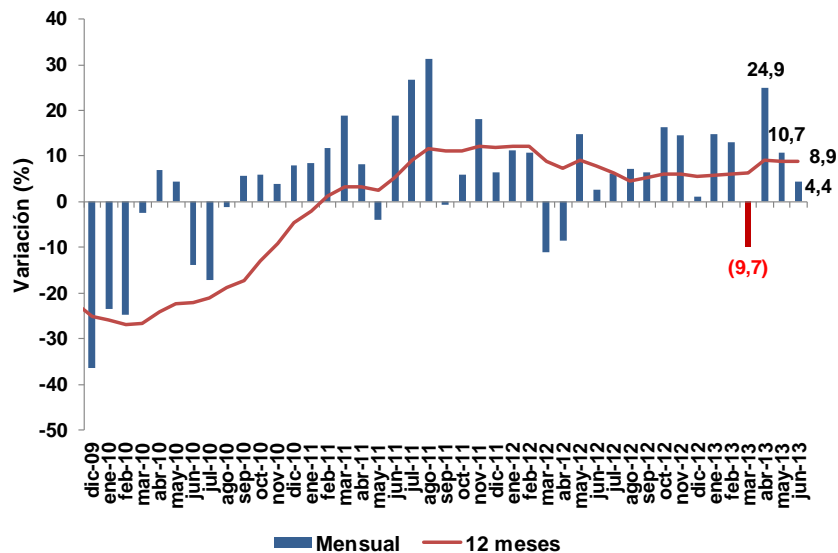
Volumen exportado

Producto	Unidades	2012	ene-junio 12	ene-junio 13
Café	Miles de toneladas	396	190	239
Banano	Miles de toneladas	1.835	875	837
Flores	Miles de toneladas	201,9	105,5	110,1
Azúcar	Miles de toneladas	753	343	169

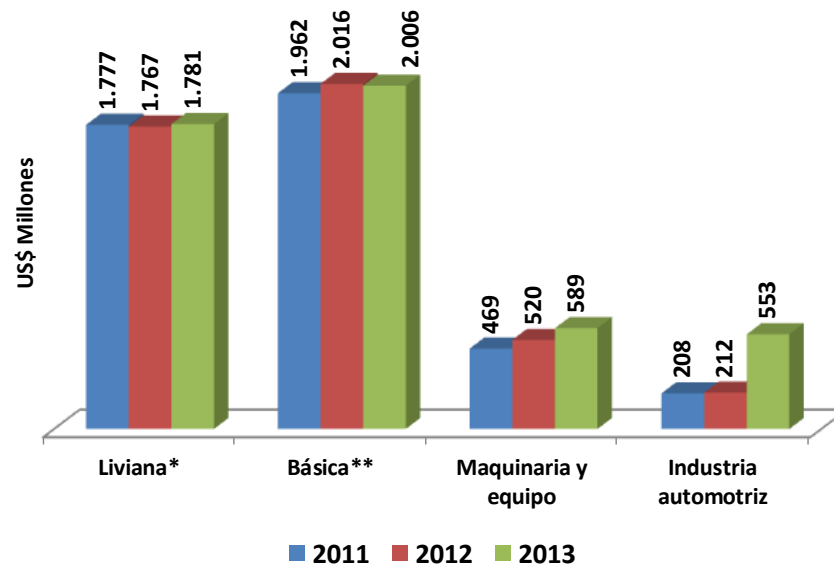
- En el primer semestre de 2013, las cantidades exportadas de café se incrementaron en 25,5%, en flores 4,3%. Por el contrario, disminuyeron las de azúcar en 50,8% y en banano en 4,4%;

Exportaciones no minero energéticos Productos industriales*

Variación (%)



Sectores industriales agregados-enero-junio US\$ Millones



- Las ventas se incrementaron 4,4% en junio; en el primeros seis meses de 2013 se presentó un aumento de 9,1% en los productos industriales; crecieron las ventas de industria liviana (0,8%), de maquinaria y equipo (13,2%), las de la industria automotriz (161%); se redujeron las de manufactura básica (-0,5%).

* Clasificación del Ministerio de Comercio, Industria y Turismo *Industria liviana incluye: Calzado, confecciones, editoriales, jabones-cosméticos, manufacturas de cuero, plásticos, textiles, entre otros ** Industria básica: Metalúrgica, papel y química básica

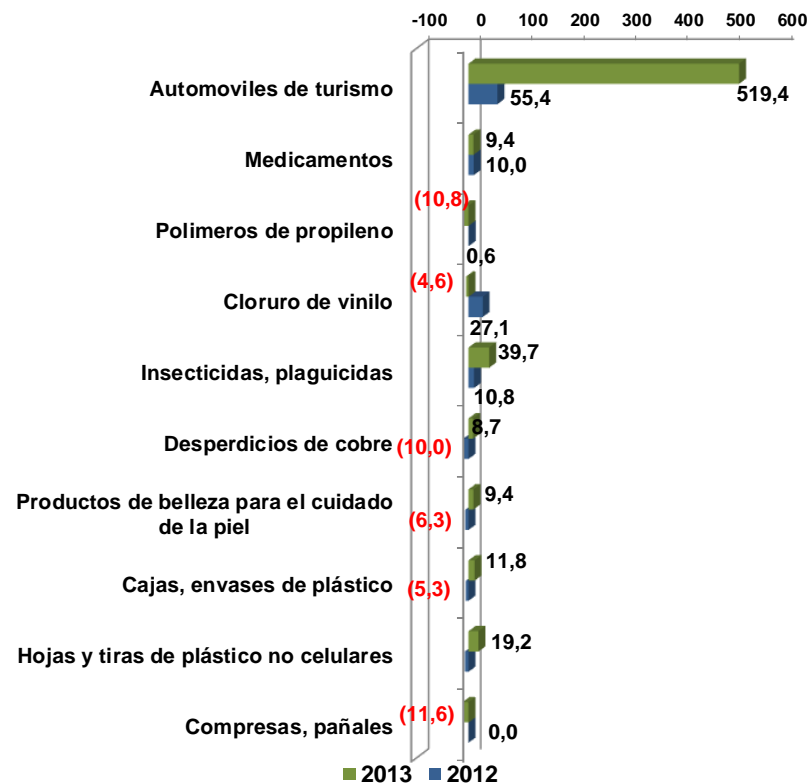


Exportaciones no minero energéticos Productos industriales

Principales diez productos US\$ Millones

Descripción	ene-junio 11	ene-junio 12	ene-junio 13
Automoviles de turismo	46,1	71,7	444,0
Medicamentos	179,1	197,1	215,6
Polimeros de propileno	218,0	219,3	195,7
Cloruro de vinilo	154,5	196,4	187,3
Insecticidas, plaguicidas	117,7	130,3	182,1
Desperdicios de cobre	176,0	158,4	172,2
Productos de belleza para el cuidado de la piel	94,8	88,8	97,1
Cajas, envases de plástico	75,3	71,3	79,7
Hojas y tiras de plástico no celulares	67,7	62,9	74,9
Compresas, pañales	n.a.	81,0	71,6
% de los industriales	25,5	28,2	34,8
Total industrial	4.424	4.524	4.938

Variación (%)



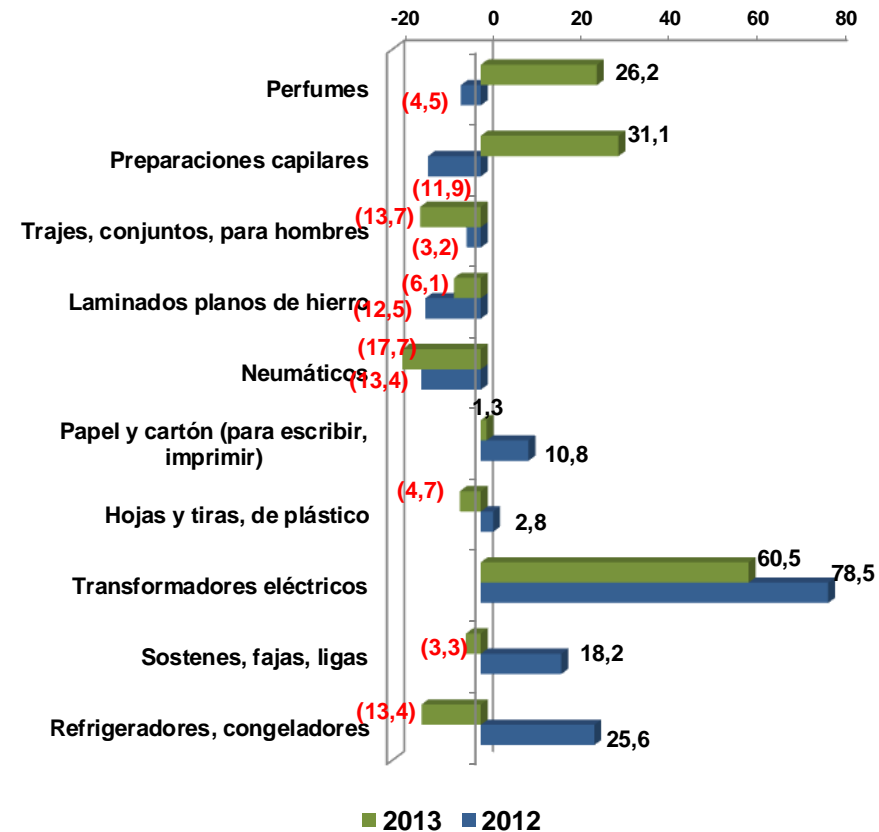


Exportaciones no minero energéticas Productos industriales

Siguientes diez productos
US\$ Millones

Descripción	ene-junio 11	ene-junio 12	ene-junio 13
Perfumes	53,8	51,4	64,9
Preparaciones capilares	49,4	43,5	57,1
Trajes, conjuntos, para hombres	66,9	64,8	55,9
Laminados planos de hierro	67,7	59,2	55,7
Neumáticos	75,0	65,0	53,5
Papel y cartón (para escribir, imprimir)	45,6	50,5	51,1
Hojas y tiras, de plástico	51,0	52,4	50,0
Transformadores eléctricos	17,3	30,8	49,5
Sostenes, fajas, ligas	43,3	51,2	49,5
Refrigeradores, congeladores	43,7	54,9	47,6
% de los industriales	11,6	11,6	10,8
Total industrial	4.424	4.524	4.938

Variación (%)

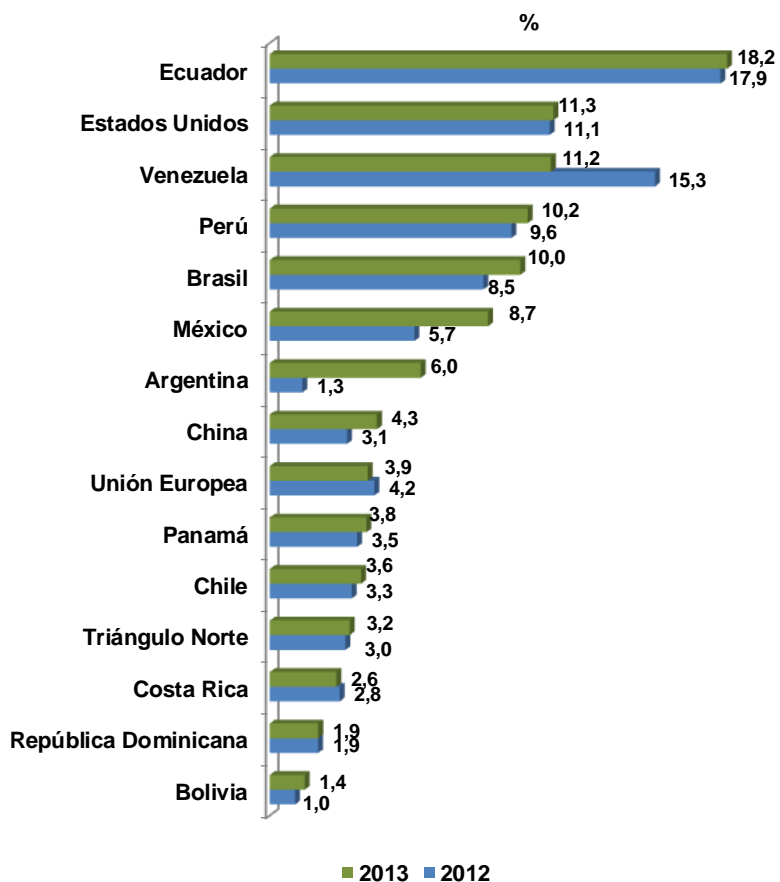




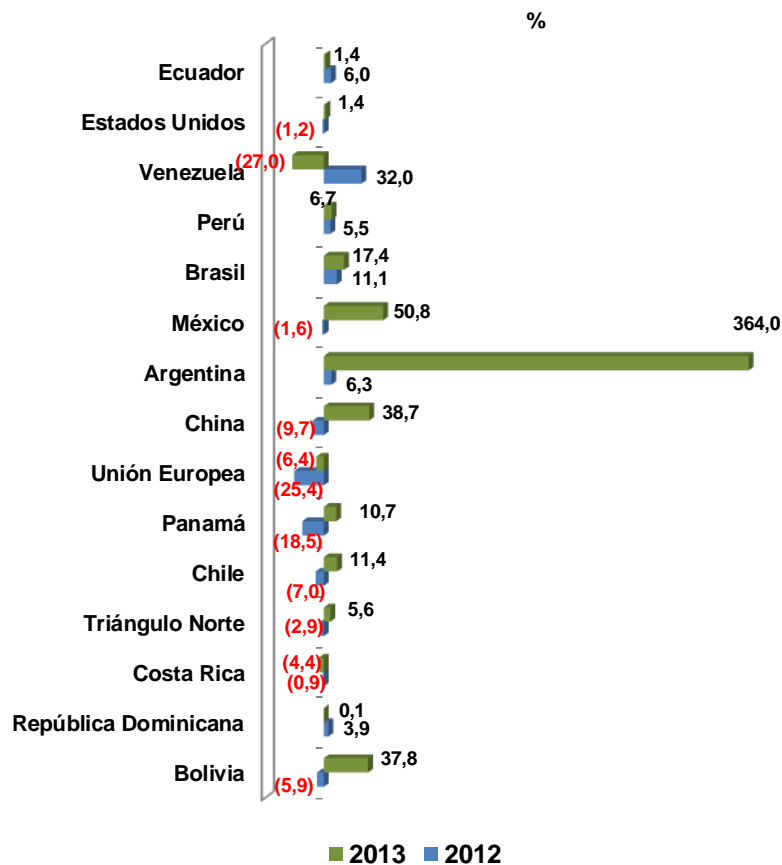
Exportaciones no minero energéticos

Destino de las exportaciones industriales

Participación (%)



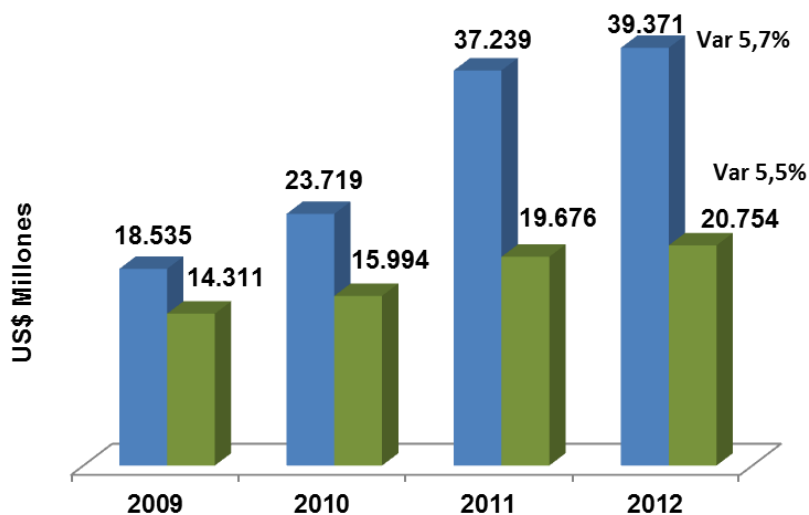
Variación (%)



Por intensidad tecnológica - Primarias y no primarias

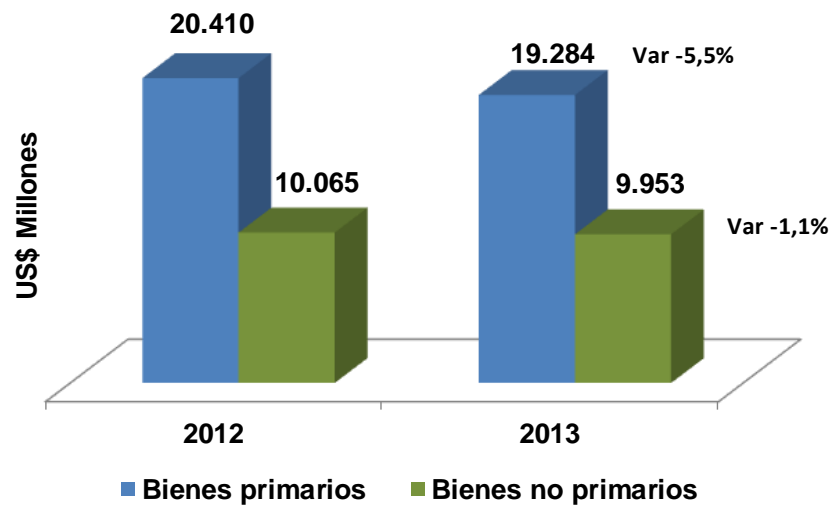
US\$ Millones

Anual



■ Bienes primarios ■ Bienes no primarios

Enero-junio



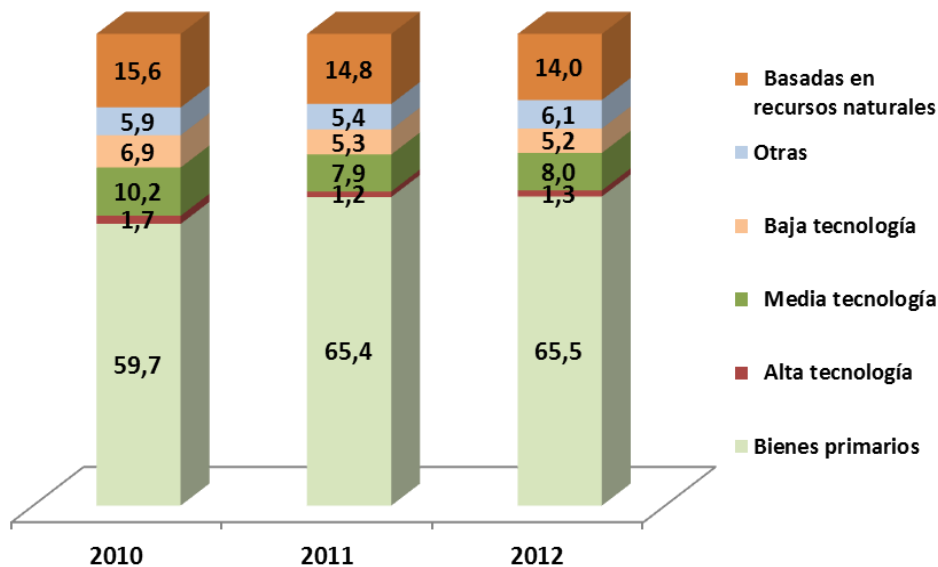
■ Bienes primarios ■ Bienes no primarios

- En el acumulado a junio de 2013, las exportaciones primarias se redujeron en 5,5% y su participación alcanzó el 66% de las ventas totales.
- Las exportaciones no primarias se redujeron -1,1% y participaron con el 34% de las ventas totales.

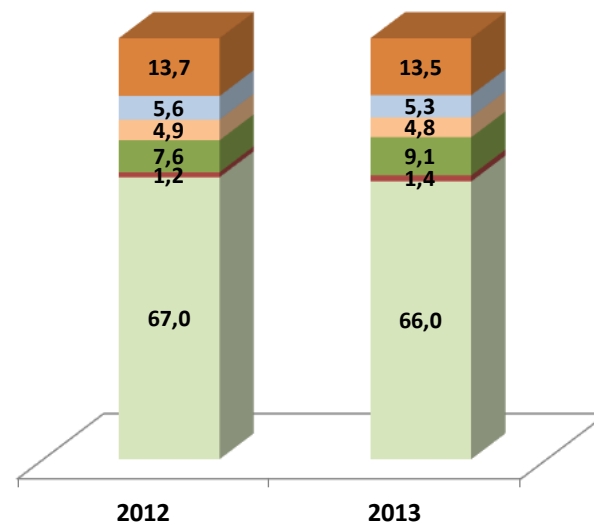


Clasificación por Intensidad tecnológica Participación porcentual

Anual



Enero-junio



• En los primeros seis meses de 2013, los bienes primarios y las manufacturas basadas en recursos naturales representaron 79,5% del total.



Clasificación por Intensidad tecnológica

CLASIFICACIÓN DE LAS EXPORTACIONES POR TECNOLOGÍA	
CLASIFICACIÓN	EJEMPLOS
1. Productos primarios	Frutas frescas, carne, arroz, cacao, té, café, madera, carbón, petróleo crudo, gas
2. Productos no primarios	
a. Bienes industrializados	
- Productos manufacturados a partir de los recursos naturales	
Productos agrícolas y forestales	Carnes y frutales elaboradas, bebidas, productos derivados de la madera, aceites vegetales
Otros productos derivados de los recursos naturales	Concentrados de minerales, productos derivados del petróleo, productos de caucho, cemento, piedras preciosas talladas, vidrio
- Manufacturas de baja tecnología	
Conglomerados de los textiles y las prendas de vestir	Géneros textiles, prendas de vestir, tocados, manufacturas de cuero, artículos de viaje
Otros productos de baja tecnología	Productos cerámicos, piezas o estructuras metálicas sencillas, muebles, joyas, juguetes, productos de plástico
- Manufacturas de tecnología intermedia	
Productos automotores	Vehículos y pasajeros y piezas de repuesto, vehículos comerciales, motocicletas y piezas de repuesto
Industria de procesos de tecnología intermedia	Fibras sintéticas, productos químicos y pinturas fertilizantes, plástico, hierro, tubos y tuberías
Industria de ingeniería de tecnología intermedia	Motores de distinto tipo, maquinaria industrial, bombas, conmutadores, buques, relojes
- Manufacturas de alta tecnología	
Materiales eléctricos y productos electrónicos	Equipo de oficina, de procesamiento de datos y de telecomunicaciones, televisores, transistores, turbinas, equipo de generación
Otros productos de alta tecnología	Productos farmacéuticos y aeroespaciales, instrumentos de medición y ópticos, máquinas fotográficas
b. Otras transacciones	Generación de electricidad, películas cinematográficas, materiales impresos, "transacciones "especiales", oro, obras de arte, numismática, animales domésticos

Fuente: Sanjaya Lall, (2000) 'The technological structure and performance of developing country manufactured exports, 1985-98', Oxford development studies, 28(3), 337-69

a/ CUCI = Clasificación Uniforme para el Comercio Internacional, versión 2.



MinCIT
Ministerio de Comercio,
Industria y Turismo

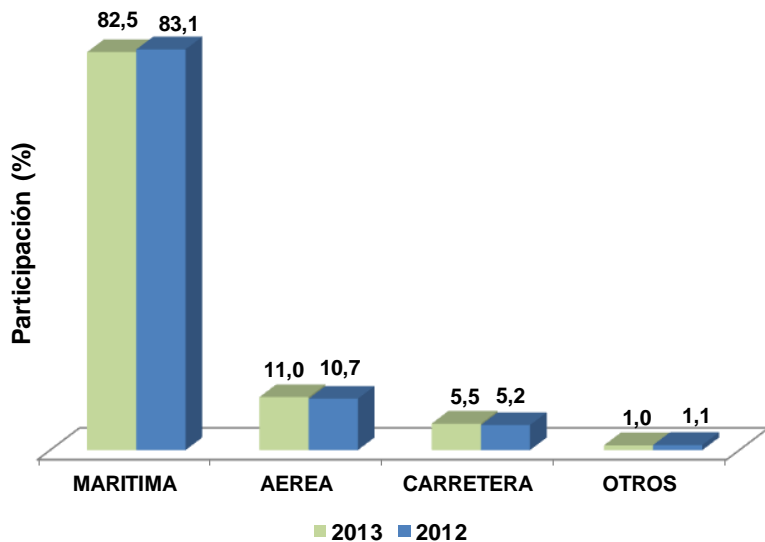
**PROSPERIDAD
PARA TODOS**

Anexo

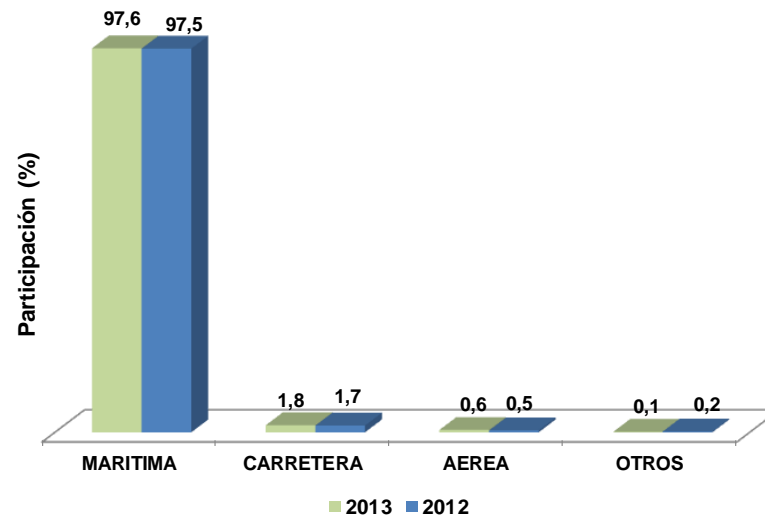
Exportaciones por modo de transporte y aduana

Exportaciones totales por modo de transporte

En valores Participación porcentual (%)



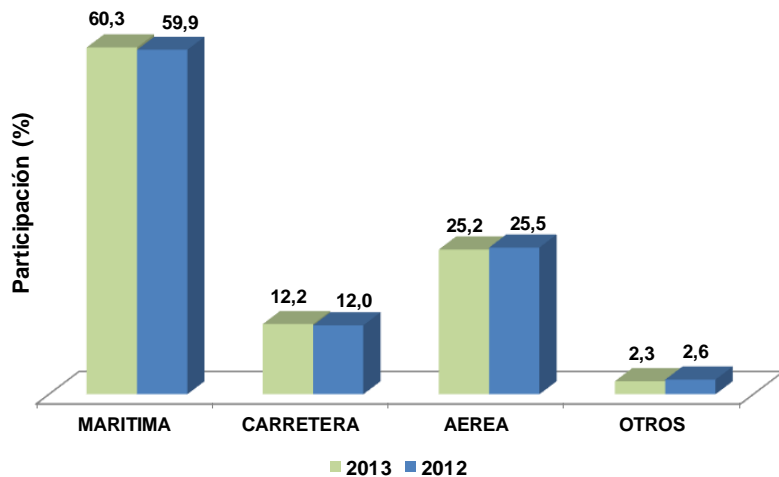
En cantidades Participación porcentual (%)



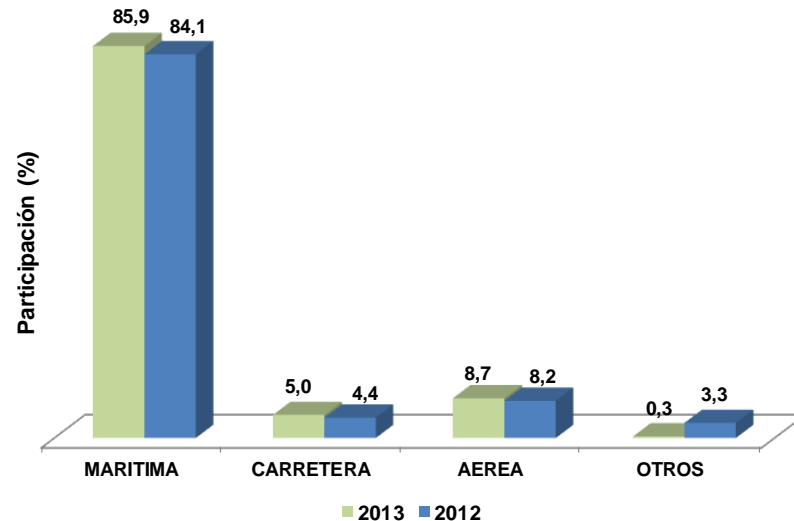
- Por modo de transporte, las exportaciones colombianas se concentran en vía marítima. En valor, la vía aérea es el segundo en importancia.

Exportaciones totales por modo de transporte
Sin petróleo ni carbón

En valores
Participación porcentual (%)



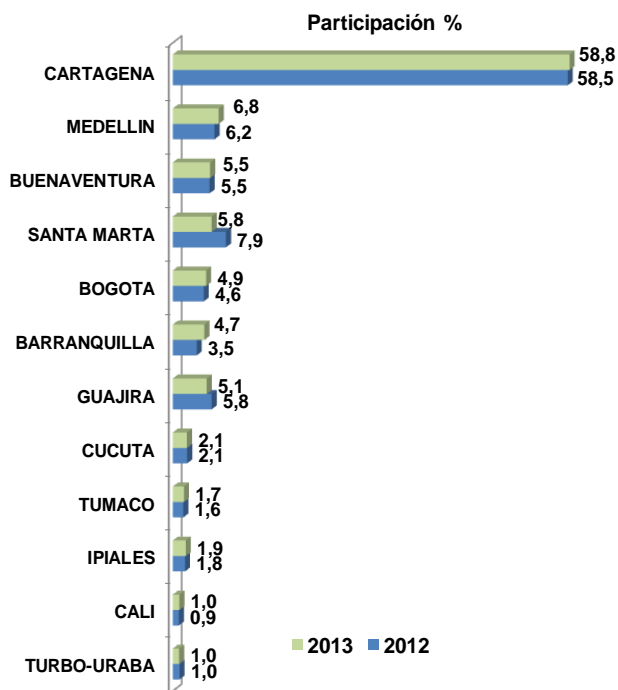
En cantidades
Participación porcentual (%)



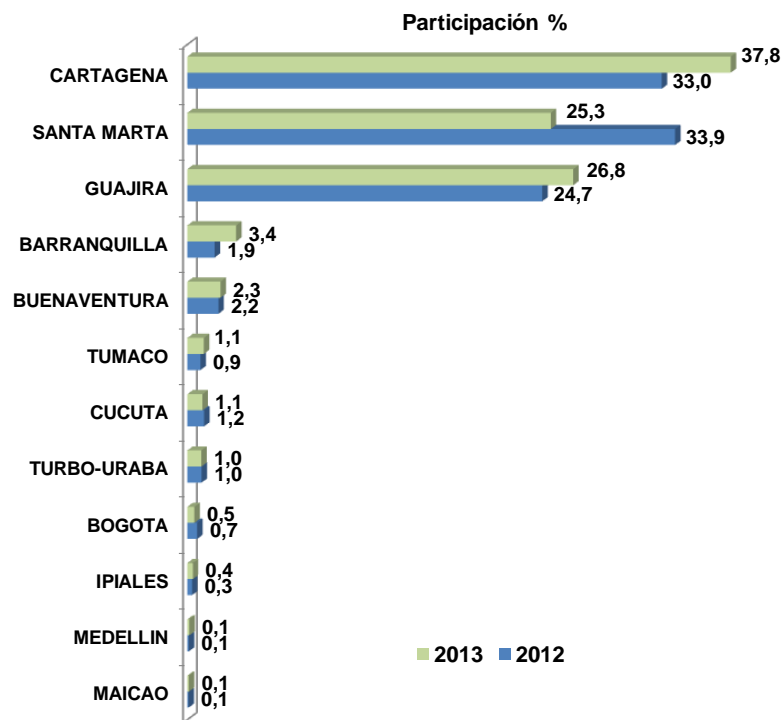
- Excluyendo, carbón y petróleo, aumenta la participación de la vía aérea y por carretera. En cantidades la concentración principal es en vía marítima.

Exportaciones totales por Aduana

En valores Participación porcentual (%)



En cantidades Participación porcentual (%)

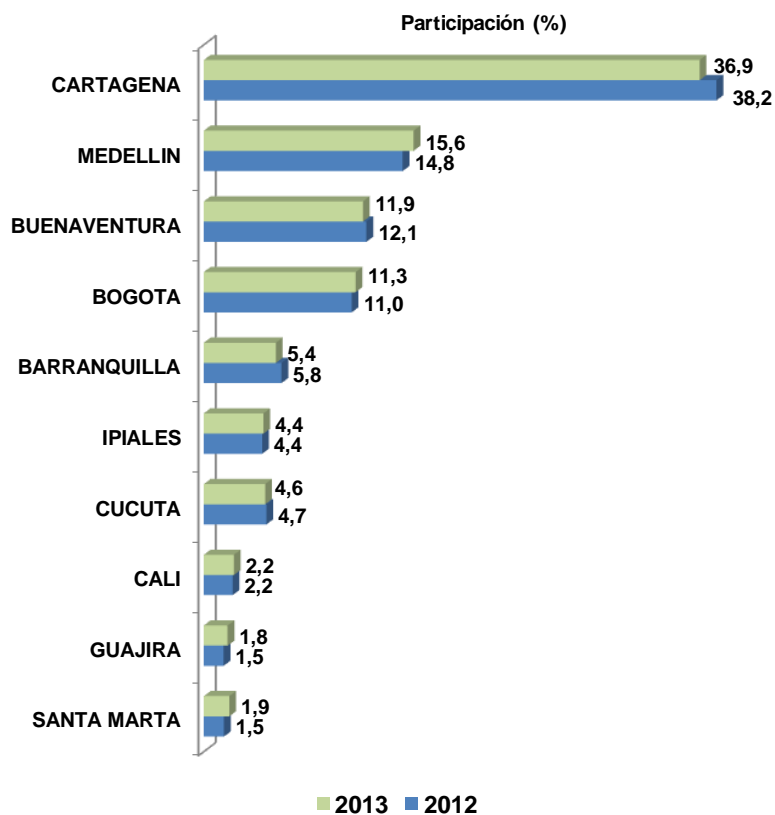


- Por la aduana Cartagena salen productos como: petróleo, fueloils, café, ferroníquel, gasolinas, entre otros.
- Por la aduana de Santa Marta salen productos como: carbón, banano, café, aceite de palma, entre los principales.



Exportaciones totales por Aduana
Sin petróleo ni carbón

En valores
Participación porcentual (%)



En cantidades
Participación porcentual (%)

