



**Ministerio de Comercio, Industria y Turismo**  
República de Colombia

Oficina de Estudios Económicos

## **ECONOMIA Y COMERCIO EXTERIOR DE CHINA Y COLOMBIA: UN ANALISIS COMPARATIVO**

**Bogotá, marzo de 2005**



**Ministerio de Comercio, Industria y Turismo**  
República de Colombia

Oficina de Estudios Económicos

**JORGE HUMBERTO BOTERO**  
Ministro

**EDUARDO MUÑOZ GOMEZ**  
Viceministro de Comercio Exterior

**CARLOS ALBERTO ZARRUK**  
Viceministro de Desarrollo Empresarial

**HERNAN AVENDAÑO CRUZ**  
Jefe de la Oficina de Estudios Económicos

**Equipo de trabajo**

<b>Martha Cecilia Alvarez R.</b>	<b>Asesora Oficina de Estudios Económicos</b>
<b>Lina María Castro Córdoba</b>	<b>Estudiante en Prácticas Oficina Estudios Económicos</b>
<b>Rodrigo Gómez Martínez</b>	<b>Estudiante en Prácticas Oficina Estudios Económicos</b>
<b>Tránsito Porras Garzón</b>	<b>Asesora Oficina de Estudios Económicos</b>



## INDICE

	Página
Resumen ejecutivo	6
1. Actividad económica	10
1.1. Estructura productiva	10
1.2. Empleo	12
2. Competitividad	14
2.1. Índice de Competitividad para el Crecimiento	14
2.2. Índice de Competitividad para los Negocios	15
3. Comercio exterior global de Colombia y China	16
3.1. Balanza comercial global	16
3.2. Exportaciones totales hacia el mundo	18
3.3. Importaciones totales de Colombia y China del mundo	22
4. Comercio bilateral entre Colombia y China	24
4.1. Exportaciones	25
4.1.1. Concentración del as exportaciones colombianas en el mercado chino	29
4.1.2. Canastas exportadoras de los países CAN en el mercado chino	30
4.1.3. Potencial exportador de Colombia en el mercado chino	32
4.2. Importaciones	34
Conclusiones	38
Nota metodológica	40
Bibliografía	44



**Ministerio de Comercio, Industria y Turismo**  
República de Colombia

Oficina de Estudios Económicos



**Resumen ejecutivo**  
**Economía y comercio exterior de China y Colombia:**  
**Un análisis comparativo**

### **1. Actividad económica**

En el periodo 1990 a 2003, la economía china creció a una tasa promedio anual de 9.65%, mientras que la economía colombiana creció sólo el 2.47% anual. Así mismo, el PIB per cápita chino se triplicó en estos 14 años desde U\$305 hasta US\$1,023; aún así, sigue siendo menor al PIB per cápita colombiano que en el 2003 fue de US\$ 2.337.

La estructura productiva de los dos países difiere sustancialmente; mientras Colombia es un país donde predomina el sector servicios, con una participación del 55% en 2003, en China el sector que más aporta al PIB es la industria, con un 53% en el mismo año; en ambos países el sector agropecuario ha disminuido su participación.

El sector servicios también es el que genera un mayor número de empleos en Colombia (73% del total de empleo en el 2000). En el caso chino, es la agricultura la que proporciona el mayor número de empleos (el 47% del empleo del país en el 2000).

### **2. Competitividad**

Según el Reporte Global de Competitividad del Foro Económico Mundial, Colombia se encuentra por debajo de China tanto en el Índice de Competitividad para el Crecimiento (GCI) como en el Índice de Competitividad para los Negocios (BCI). En el primero, Colombia se ubica en el puesto 64 y China en el puesto 46, y en el segundo, Colombia se encuentra en la posición 58 y China en la 47.

### **3. Comercio exterior global de Colombia y China**

Las exportaciones totales de Colombia tendieron a disminuir en la década del noventa, mientras la importaciones crecían, lo que generó un déficit en cuenta corriente de alrededor del 6% del PIB. Sin embargo, luego de 1999 la diferencia entre importaciones y exportaciones ha tendido a reducirse, con lo cual disminuyó el déficit en el 2003 al 2% del PIB. En el caso de China, por el contrario, las exportaciones e importaciones totales han tenido una tendencia creciente a lo largo del período, por lo que el país ha tenido un constante superávit en cuenta corriente, cercano al 1% del PIB.

Las exportaciones totales chinas crecieron en promedio a una tasa de 17% anual, entre 1993 y 2003, mientras que las colombianas lo hicieron a un ritmo mucho menor, a una tasa promedio de 6% anual durante los mismos 11 años.

Las principales exportaciones de China corresponden a productos de carácter industrial como computadores, equipos de telecomunicaciones, prendas de vestir, juguetes y



calzado; las de Colombia corresponden a productos primarios como petróleo, carbón, café, productos vegetales y oro.

Con el fin de medir la concentración de las exportaciones colombianas y chinas en el mercado mundial, para el período 1992 - 2003, se utilizó el índice Herfindahl-Hirschman (IHH). En promedio, el IHH para los años seleccionados fue de 190.5 en China y de 865 en Colombia, lo que denota que las exportaciones chinas son más diversificadas que las colombianas. Sin embargo la concentración de las exportaciones colombianas ha disminuido, mientras que la china aumentó.

Para analizar el posible desplazamiento de Colombia por el incremento de las exportaciones Chinas al resto del mundo, se realizó un examen de la similitud y el nivel de competencia de las canastas exportadoras de los dos países. Este análisis permitió concluir que las canastas exportadoras de ambos países no son similares y tampoco son competencia en el mercado mundial. Por el contrario, son complementarias, lo cual indica que las exportaciones colombianas no se ven amenazadas por las crecientes exportaciones chinas al mundo (el resultado hace referencia al comercio global y no especifica productos o mercados).

Entre 1993 y 2003, las importaciones totales realizadas por China del mundo crecieron a una tasa promedio de 15% anual, mientras que las realizadas por Colombia lo hicieron a un ritmo menor, en promedio a una tasa de 4% anual.

Entre los productos importados por China se destacan, para 2003, *Válvulas y tubos termiónicos, sus partes y piezas, Aceites de petróleo y aceites obtenidos de minerales bituminosos, crudos, y Equipos de telecomunicaciones*. En el caso de Colombia sobresalen las importaciones de *Equipos de telecomunicaciones, Aeronaves y equipo conexo, naves espaciales y satélites y sus partes y piezas, y Automóviles y vehículos automotores para transportar personas, excepto los de transporte público*.

#### **4. Comercio bilateral entre Colombia y China**

La balanza comercial entre Colombia y China se ha caracterizado por ser deficitaria; pasó de - US\$43.1 millones en 1993 a - US\$835.8 millones en el 2004. El déficit ha crecido a una tasa promedio anual de 31%.

Mientras las exportaciones de Colombia hacia China crecieron a una tasa promedio anual de 36% entre 1993 y 2004, las importaciones crecieron a una tasa de 31% anual.

Según el indicador promedio de Balanza Comercial Relativa (-0.83), Colombia es importador neto de China durante todo el período de análisis. La explicación se encuentra en que mientras Colombia es exportador neto en 46 partidas arancelarias, es importador neto en 942.



Las exportaciones colombianas hacia China se encuentran concentradas en los sectores de *Industrias básicas de hierro y acero* e *Industrias básicas de metales preciosos y de metales no ferrosos*, que representan el 82.2% del total exportado para 2004.

Por partida arancelaria, los tres principales productos exportados hacia China en el 2004 fueron: *Ferroaleaciones*, *Desperdicios y desechos de cobre*, y *Desperdicios y desechos de aluminio*, con una participación del 76% en las exportaciones totales de Colombia al mercado chino. Las exportaciones de dichos productos tienen aún espacio para crecer, lo cual se observa en el monto importado que China hace de todo el mundo. Además, el arancel promedio que China aplica a estas importaciones es tan sólo de 2%.

Las exportaciones de *Ferroaleaciones* tienen una dinámica interesante, mientras las importaciones de China crecieron a una tasa promedio anual de 66.7% entre 1999-2003, las exportaciones colombianas crecieron a una tasa de 307.9% entre 2001 y 2004.

El IHH para las exportaciones colombianas hacia el mercado chino muestra un alto grado de concentración, pasó de 2.934,3 en 1992 a 3.066,6 en 2003.

Al analizar si Colombia puede ser desplazado por los otros países miembros de la CAN en el mercado chino se obtuvo que sus canastas exportadoras no son similares ni representan competencia en dicho mercado. Los índices más altos se obtienen con Venezuela, con un Índice de Similitud de Exportaciones (ISE) de 46.7 y un Índice de Competencia Exportadora (ICX) de 43 para el año 2004. En este caso, los sectores con mayor similitud y mayor competencia son *Desperdicios y desechos no ferrosos de metales comunes* y *Arrabio, fundición especular, hierro esponjoso, granallas*. Para los otros países los índices se encuentran por debajo de los 20 puntos.

Entre los productos con mayor potencial exportador de Colombia en el mercado chino están *Aceites crudos de petróleo o de mineral bituminoso*. Además tiene un arancel de entrada a China de 0. No obstante, en análisis realista indica que es difícil competir con los países árabes por distancia y costos de producción

Le siguen en importancia *Productos laminados planos de hierro o acero sin alear, de anchura superior o igual a 600 mm, chapados o revestidos* y *Habas (porotos, fríjoles, fréjoles) de soja (soya), incluso quebrantadas*.

La estructura de las importaciones provenientes de China ha cambiado su composición entre 1993 y 2004, con una reducción de los bienes de consumo y materias primas y un aumento de los bienes de capital.



**Ministerio de Comercio, Industria y Turismo**  
República de Colombia

Oficina de Estudios Económicos





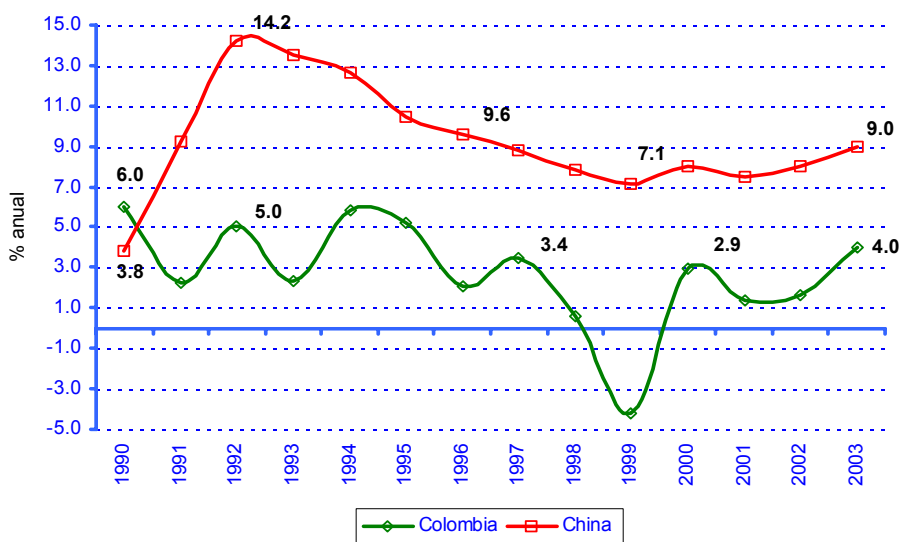
## ECONOMIA Y COMERCIO EXTERIOR DE CHINA Y COLOMBIA: UN ANALISIS COMPARATIVO

### 1. Actividad económica

#### 1.1. Estructura productiva

Según datos del Banco Mundial, el PIB de Colombia, en dólares constantes de 1995, pasó de US\$75,551 millones en 1990 a US\$103,774 millones en 2003, equivalente a una tasa promedio de crecimiento anual de 2.47% en catorce años. En el mismo período, el PIB de China pasó de US\$397,635 millones en 1990 a US\$1'317,651 millones en el 2003; la tasa de crecimiento promedio anual fue de 9.64%, cuatro veces el crecimiento promedio del PIB colombiano.

**Gráfico 1**  
**Crecimiento anual del PIB de Colombia y de China (1990 – 2003)**



Fuente: Banco Mundial. Cálculos OEE – Ministerio de Comercio, Industria y Turismo

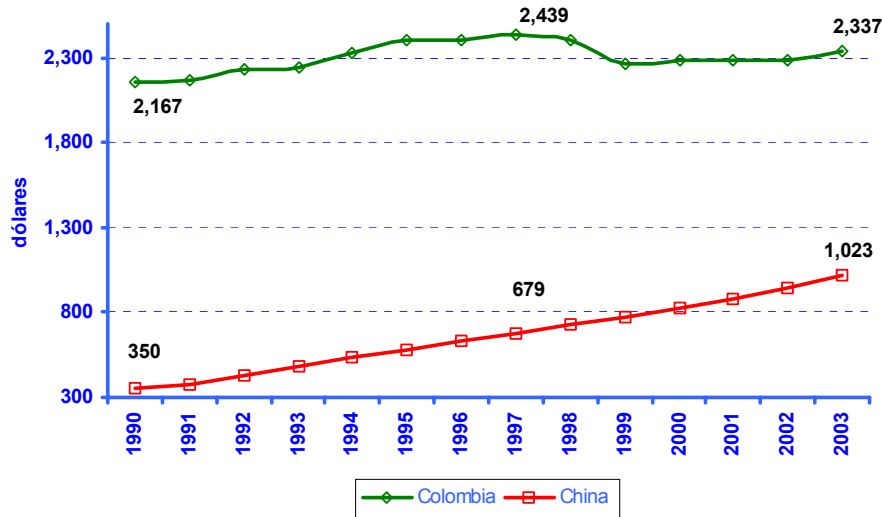
El PIB per cápita es mucho mayor en Colombia que en China. Aún así, el PIB per cápita de China registra un incremento constante; en los 14 años ha crecido a una tasa del 9% anual como respuesta al alto crecimiento de su economía y al bajo crecimiento de su población (1% anual). Ambos factores permitieron que el PIB per cápita chino se triplicara, pasando de US\$350 en 1990 a US\$1,023 en el 2003.

Por su parte, el PIB per cápita de Colombia en dólares de 1995 se ha mantenido relativamente estable; pasó de US\$2,160 en 1990 a US\$2,337 en el 2003, con una tasa de crecimiento promedio de 0.6% anual en este período. Este bajo crecimiento del PIB



per cápita obedece tanto a un menor crecimiento de la economía colombiana, como un crecimiento de la población mayor que el de China (2% anual).

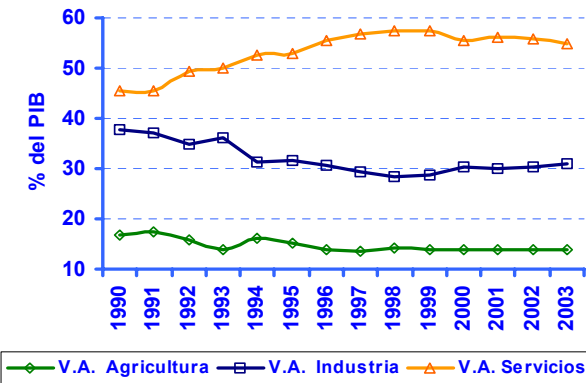
**Gráfico 2**  
**Evolución del PIB per cápita de Colombia y de China (1990 – 2003)**  
**Dólares constantes de 1995**



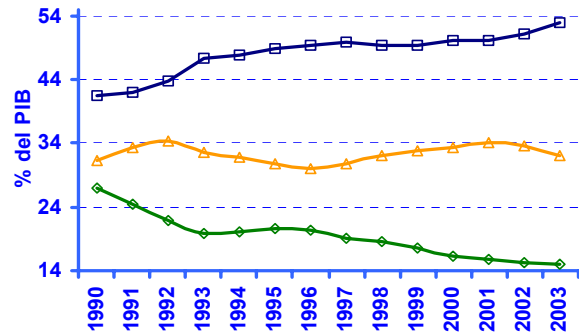
Fuente: Banco Mundial. Cálculos OEE - Ministerio de Comercio, Industria y Turismo

La composición sectorial del PIB muestra que el sector servicios tiene mayor relevancia en Colombia, con una participación del 55% en el 2003, mientras que la industria predomina en el PIB chino, representando el 53% en el mismo año.

**Gráfico 3**  
**Composición del PIB (1990 – 2003)**  
**Colombia**



**China**



Fuente: Banco Mundial. Cálculos OEE – Ministerio de Comercio, Industria y Turismo



La agricultura china que representaba el 27% del PIB en 1990, pasó al 15% en el 2003, cifra muy similar a la participación de la agricultura en el PIB colombiano. Esta disminución ha sido compensada en el PIB chino, por el aumento de la participación de la industria, para 1990 era 42% del PIB y aumentó al 53% en el 2003.

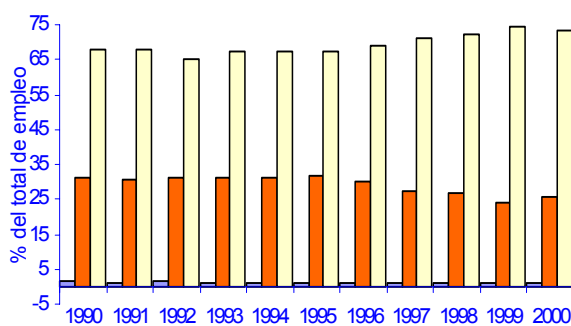
Se observa una tendencia diferente en Colombia, pues la participación de la industria en el PIB pasó de representar el 38% en el 1990 al 31% en el 2003. Una tendencia similar se observó en la agricultura, que disminuyó su participación del 17% en 1990 al 14% del PIB en el 2003. Estas caídas de participación tienen una contraparte en el mayor peso relativo de los servicios.

Si bien la composición del PIB en ambos países es diferente, una constante en ambos casos es la disminución de la dependencia del sector primario y un aumento de la participación de la industria (en el caso chino) y de los servicios (en el caso colombiano).

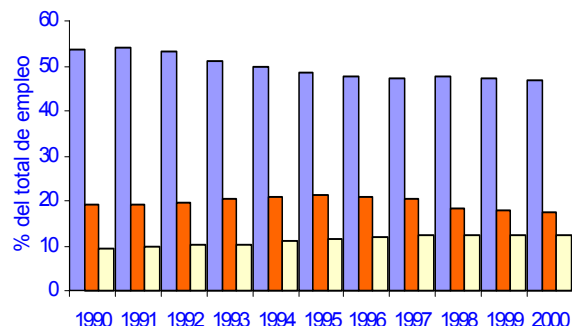
## 1.2. Empleo

El empleo en Colombia, según actividades económicas, mantiene una estrecha relación con la composición del PIB. El sector servicios absorbe el 73% del empleo total, de acuerdo con cifras para el 2000, seguido por la industria con el 26% y la agricultura con sólo el 1%.

**Gráfico 4**  
**Distribución del empleo por sectores (1990 – 2000)**  
**Colombia**



**China**



■ Agricultura ■ Industria ■ Servicios

Fuente: Banco Mundial. Cálculos OEE - Ministerio de Comercio, Industria y Turismo

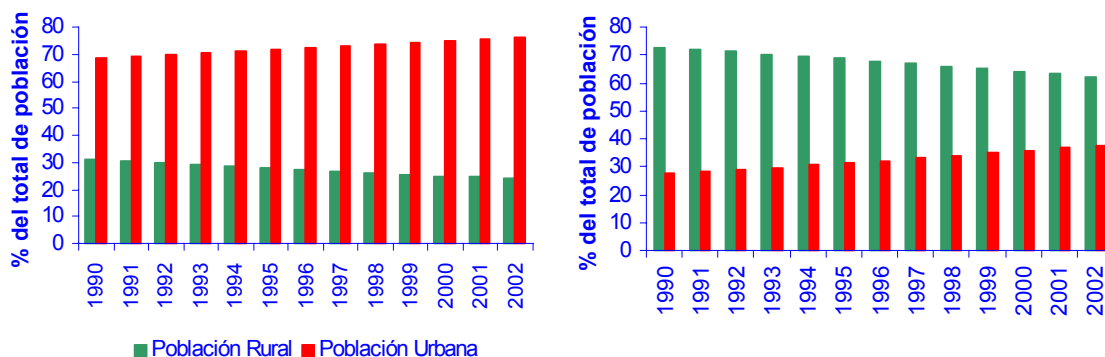
En el caso chino sucede lo contrario. La agricultura genera el 47% del empleo del país, mientras que la industria y los servicios generan el 18% y el 12% del empleo,



respectivamente<sup>1</sup>.

En cuanto a la distribución espacial de la población, se observa que en el 2002 el 62% de la población de China se ubicó en el área rural y el 38% en el área urbana. En Colombia, para el mismo año, el 76% de la población se ubicaba en la zona urbana y el 24% en la zona rural.

**Gráfico 5**  
**Distribución espacial de la población (1990 – 2002)**  
**Colombia** **China**



Fuente: Banco Mundial. Cálculos OEE - Ministerio de Comercio, Industria y Turismo

En ambos casos hay un desplazamiento de la población del campo a la ciudad. La población rural colombiana disminuyó a una tasa promedio anual del 0.33%, superior a la disminución registrada por la población rural china (0.26%). Por su parte, la dinámica de crecimiento de la población urbana en China (3.71%) es superior a la de la población urbana en Colombia (2.74%).

<sup>1</sup> Estos tres sectores no suman el 100% del empleo para China. No hay más datos disponibles en las estadísticas del Banco Mundial.



## 2. Competitividad

El Reporte Global de Competitividad 2004-2005, elaborado por el Foro Económico Mundial, utiliza dos indicadores para medir la competitividad: el Índice de Competitividad para el Crecimiento (GCI), que ubica a Colombia en el puesto 64 y a China en el puesto 46; y el Índice de Competitividad para los Negocios (BCI), en el que Colombia y China se encuentran en las posiciones 58 y 47, respectivamente.

**Cuadro 1**  
**Ránking de Competitividad Global de China y Colombia 2004-2005**

Países	Competitividad para el Crecimiento (GCI)		Competitividad para los Negocios (BCI)	
	2003	2004	2003	2004
China	46	44	47	46
Colombia	64	63	58	51

Fuente: WEF. *The Global Competitiveness Report 2004-2005*

Entre los factores que inciden positivamente en el GCI de China se encuentran: el nivel de reservas internacionales, las bajas expectativas de recesión, la inflación, el déficit fiscal, la promoción de Tecnologías de la Información y la Comunicación (TICs) y la inversión de las compañías en investigación y desarrollo. Tiene desventajas en el acceso al crédito, el crimen organizado, el mal manejo de los derechos de propiedad, las escasas patentes y la presencia de tecnología foránea.

En el caso de Colombia existen ventajas en las bajas expectativas de recesión, el acceso a crédito y la colaboración de la universidad y la industria para investigación. Tiene desventajas en el nivel de reservas internacionales, el gasto del gobierno, el crimen organizado, la apropiación de tecnología y la inversión de las compañías en investigación y desarrollo<sup>2</sup>.

### 2.1 Índice de Competitividad para el Crecimiento

Los tres pilares en que descansa este índice son: *Ambiente macroeconómico*, *Calidad de sus instituciones públicas* y *Tecnología*. De un total de 104 países incluidos en la muestra en el 2004, Colombia se ubicó por debajo de la media en los subíndices de *Ambiente macroeconómico* (66), *Instituciones públicas* (61) y *Tecnología* (68). Por su parte, China se ubicó por encima de la media en *Ambiente macroeconómico* (24) y por debajo en *Instituciones públicas* (55) y *Tecnología* (62). En general, en los tres indicadores se posicionó mejor China que Colombia.

<sup>2</sup> Ver Nota metodológica



En los subíndices de la categoría *Ambiente macroeconómico*, las posiciones de Colombia fueron: *Estabilidad macroeconómica* (65), *Gasto del gobierno* (64) y *Calificación crediticia* (64). En cuanto a *Instituciones públicas* ocupó una baja posición en *Contratos y leyes* (82) y una mejor posición en *Corrupción* (43). Finalmente, en todos los subíndices de *Tecnología* las posiciones fueron bajas: *Innovación* (68), *Presencia de tecnologías de la información y la comunicación* (61) y *Transferencia de tecnología* (50).

Por su parte China tiene una buena posición en *Ambiente macroeconómico* debido al manejo del *Gasto del gobierno* (30), la *Estabilidad macroeconómica* (5) y la *Calificación crediticia* (35). En el subíndice de *Instituciones públicas* se destacó el comportamiento de los *Contratos y leyes* (54) y de *Corrupción* (60). Finalmente, el mejoramiento de la categoría de *Tecnología* la explicó el puesto alcanzado en *Transferencia de tecnología* (37), a pesar de los bajos lugares en *Innovación* (70) y *Presencia de TICs* (62).

De lo anterior se puede concluir que existen diferencias sustanciales en el ambiente macroeconómico de los dos países, en las que tiene un peso importante la alta estabilidad macroeconómica de China, su calificación crediticia y el gasto del gobierno, todos por encima de la posición obtenida por Colombia. En instituciones públicas los dos países se encuentran en posiciones similares, con predominio de respeto por los contratos y leyes en China y menor corrupción en Colombia. En cuanto a tecnología, la diferencia entre los dos países se debe a la alta calificación de China en transferencia de tecnología, pese a que en los otros subíndices Colombia se encuentra en una mejor posición.

## 2.2 Índice de Competitividad para los Negocios

Para el año 2004, Colombia se colocó en el puesto 58 entre 103 países encuestados, mientras que China estuvo en el puesto 47. En los componentes de este índice, Colombia se ubicó cercano a la media en *Operaciones y estrategias de las empresas* (58), mientras que en *Calidad del ambiente nacional de negocios* se ubicó en el puesto 61.

China se encontró en mejores niveles, muy por encima de la media, en *Operaciones y estrategias de las empresas* (39) y en *Calidad del ambiente nacional de negocios* (47). Estas posiciones las logró China gracias a los niveles alcanzados en *Sofisticación del proceso de producción*, *Naturaleza de la ventaja competitiva*, *Grado de entrenamiento de personal*, *Grado de calificación*, *Capacidad para la innovación* y *Grado de la orientación del consumidor*.



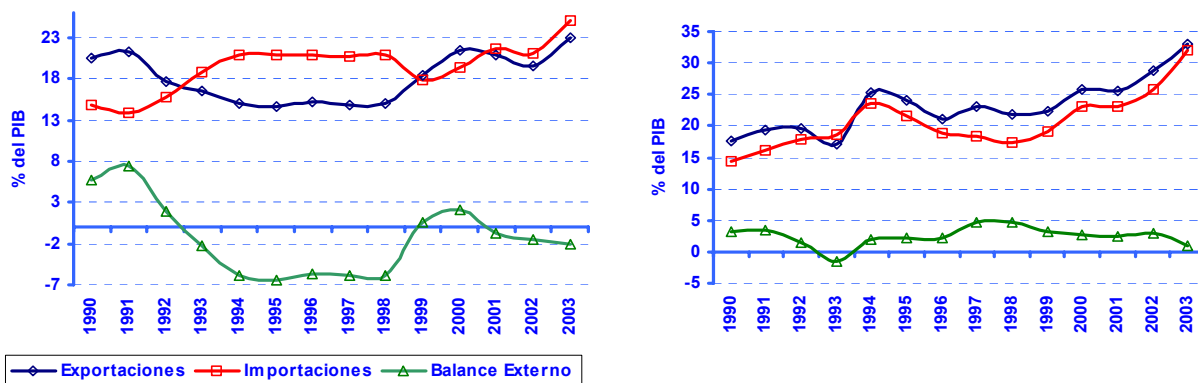
### 3. Comercio exterior global de Colombia y China

#### 3.1. Balanza comercial global

Las exportaciones totales de bienes y servicios de Colombia tendieron a disminuir en la década del noventa, mientras que las importaciones crecían; esto generó un gran déficit en cuenta corriente de alrededor del 6% del PIB. Sin embargo, a partir de 1999 la diferencia entre importaciones y exportaciones tendió a reducirse, por lo que el déficit en el 2003 fue sólo el 2% del PIB.

Por el contrario, en el caso de China, las exportaciones y las importaciones de bienes y servicios tuvieron una tendencia creciente a lo largo del período; las exportaciones fueron superiores, por lo que el país mantuvo un constante superávit en cuenta corriente, que en el 2003 alcanzó el 1% del PIB.

**Gráfico 6**  
**Exportaciones e importaciones de bienes y servicios (1990 – 2003)**  
**Colombia** **China**



Fuente Banco Mundial. Cálculos OEE- Ministerio de Comercio, Industria y Turismo

El Índice de Balanza Comercial Relativa (IBCR)<sup>3</sup> de China y Colombia con el resto del mundo permite establecer los productos en los que cada país es exportador neto, importador neto o tiene un comercio equilibrado.

Con base en la Clasificación Uniforme para el Comercio Internacional (CUCI<sup>4</sup>, Revisión 3), la cual considera 261 grupos de productos, se elaboró una matriz de perfiles comerciales donde se pueden identificar el número de productos en los cuales el comercio de ambos países es complementario. La matriz se construyó teniendo en cuenta los siguientes criterios:

<sup>3</sup> Ver Nota metodológica.

<sup>4</sup> Naciones Unidas, Departamento de Asuntos Económicos y Sociales Internacionales



- Si  $0.5 \leq \text{IBCR} \leq 1$ , se considera que el país es **exportador neto** del producto.
- Si  $-0.5 < \text{IBCR} < 0.5$ , se considera que el país tiene un **comercio equilibrado** de ese producto.
- Si  $-1 \leq \text{IBCR} \leq -0.5$ , se considera que el país es **importador neto** del producto.
- Si el comercio del producto (exportaciones + importaciones) es inferior a US\$100 mil se considera **comercio irrelevante**.

## Cuadro 2

### Matriz de perfiles comerciales – 2003

#### Cantidad de productos a 3 dígitos, clasificación CUCI

		China				Total
		Exportador neto	Equilibrado	Importador neto	Comercio irrelevante	
Colombia	Exportador neto	21	14	12	0	47
	Equilibrado	31	32	11	0	74
	Importador neto	26	54	48	0	128
	Comercio irrelevante	2	2	6	2	12
	Total	80	102	77	2	261

Fuente: Comtrade. Cálculos OEE – Ministerio de Comercio, Industria y Turismo

Los resultados del ejercicio muestran que, de los 261 grupos de productos considerados, en 12 de ellos Colombia es exportador neto y China es importador neto, lo cual indica que en estos productos la oferta exportable colombiana es complementaria con la demanda china. Por grupo de productos, Colombia puede exportar hacia este destino: *Minerales de cobre y sus concentrados, Madera en bruto o simplemente escuadrada, Mantequilla y otras grasas y aceites derivados de la leche, Propano y butano licuados, y Cueros y pieles sin curtir*, entre otros.

## Cuadro 3

### Productos que Colombia puede exportar a China

#### Según el Índice de Balanza Comercial Relativa - 2003

CUCI Rev.3	Descripción	IBCR (2003)	
		Colombia	China
283	Minerales de cobre y sus concentrados	0.99	-1.00
247	Madera en bruto o simplemente escuadrada	0.98	-1.00
023	Mantequilla y otras grasas y aceites derivados de la leche	0.90	-1.00
342	Propano y butano licuados	0.92	-0.99
211	Cueros y pieles sin curtir	0.79	-0.99
344	Gases de petróleo y otros hidrocarburos gaseosos, N.E.P.	0.92	-0.98
422	Grasas y aceites fijos de origen vegetal, excepto los "blandos"	0.66	-0.97
288	Desperdicios y desechos no ferrosos de metales comunes, N.E.P.	0.96	-0.96
573	Polímeros de cloruro de vinilo o de otras olefinas halogenadas, en	0.68	-0.92
333	Aceites de petróleo y aceites obtenidos de minerales bituminosos	0.97	-0.85
024	Queso y cuajada	0.85	-0.73
022	Leche, crema y productos lácteos, excepto mantequilla y queso	0.84	-0.71

Fuente: Comtrade. Cálculos OEE – Ministerio de Comercio, Industria y Turismo

Por otra parte, se encontró que en 26 grupos de productos, Colombia es importador neto y China exportador neto, es decir, que la oferta exportable china es complementaria con la demanda colombiana. En este caso, los grupos de productos más importantes son: *Maíz*





*sin moler, Receptores de televisión, combinados o no con aparatos para grabar o reproducir señales, Armas y municiones, Trigo y morcajo o tranquillón, sin moler, y Carne y despojos de carne, preparados o en conserva.*

**Cuadro 4**  
**Productos que Colombia puede importar de China**  
**Según el Índice de Balanza Comercial Relativa - 2003**

CUCI Rev.3	Descripción	IBCR (2003)	
		Colombia	China
044	Maíz sin moler	-1.00	1.00
761	Receptores de televisión, combinados o no con aparatos para grabar o reproducir señales	-1.00	0.95
891	Armas y municiones	-1.00	0.73
041	Trigo y morcajo o tranquillón, sin moler	-1.00	0.55
017	Carne y despojos de carne, preparados o en conserva, N.E.P.	-0.99	0.98
763	Grabadores o reproductores de imagen y sonido, o ambos	-0.99	0.86
751	Máquinas de oficina	-0.99	0.79
752	Máquinas de procesamiento automático de datos y sus unidades	-0.99	0.56
593	Explosivos y productos de pirotecnia	-0.98	0.97
762	Radioreceptores, combinados o no con reproductores o grabadores	-0.96	0.96
045	Cereales sin moler	-0.96	0.92
042	Arroz	-0.96	0.67
016	Carnes y despojos comestibles de carne, salados, etc.	-0.92	0.98
074	Té y mate	-0.91	0.97
272	Abonos en bruto, excepto los del capítulo 56	-0.87	0.93
696	Cuchillería	-0.85	0.85
523	Sales metálicas y peroxisales de ácidos inorgánicos	-0.79	0.63
689	Diversos metales comunes no ferrosos utilizados en metalurgia, y sus productos	-0.78	0.70
793	Buques, embarcaciones y estructuras flotantes	-0.78	0.58
541	Productos medicinales y farmacéuticos, excepto los medicamentos	-0.73	0.67
291	Productos animales en bruto, N.E.P.	-0.66	0.54
223	Semillas y frutos oleaginosos enteros o partidos	-0.60	0.75
895	Artículos de oficina y papelería, N.E.P.	-0.60	0.69
054	Legumbres frescas, refrigeradas, congeladas o conservadas	-0.57	0.77
894	Cochechitos para niños, juguetes, juegos y artículos de deporte	-0.52	0.94
278	Otros minerales en bruto	-0.52	0.52

Fuente: Comtrade. Cálculos OEE – Ministerio de Comercio, Industria y Turismo

### 3.2. Exportaciones totales hacia el mundo

Las exportaciones totales de China crecieron en promedio a una tasa de 17% anual, entre 1993 y 2003, mientras que las colombianas lo hicieron a un ritmo mucho menor, a una tasa promedio de 6% anual durante los mismos 11 años.

Las exportaciones per cápita de China pasaron de US\$77.8 en 1993 a US\$340.1 en el 2003. En el mismo período, las exportaciones per cápita de Colombia pasaron de US\$192.1 a US\$294.8.

Según la clasificación internacional CUCI, los 15 principales grupos de productos exportados por China al mundo aumentaron la participación en el total de sus exportaciones entre 1993 y 2003, pasando del 36.86% al 48.3%. En el caso de Colombia, aunque los quince principales productos exportados tuvieron un comportamiento inestable aumentaron su participación de 64.23% en 1993 a 69.1% en 2003.

Las principales exportaciones totales de Colombia corresponden a productos primarios como petróleo, carbón, café, productos vegetales y oro; mientras que las de China



corresponden a productos de carácter industrial como computadores, equipos de telecomunicaciones, prendas de vestir, juguetes y calzado.

Los 15 principales productos exportados por Colombia tienen una mayor participación en el total exportado (69.1% en 2003) que los de China (48.3% en 2003), lo cual implica que el país asiático tiene una mayor diversificación en sus exportaciones que Colombia. Así, mientras para Colombia los 4 principales productos suman el 43.13% del total exportado, en el caso chino, los primeros 4 productos exportados sólo alcanzan el 23.48%.

**Cuadro 5**  
**Principales productos exportados por Colombia**

CUCI R. 3	Descripción	US\$ Millones			Participación %		
		1995	1999	2003	1995	1999	2003
333	Aceites de petróleo y aceites obtenidos de minerales bitumi	1,897	3,337	2,477	18.59	28.72	18.92
321	Hulla, pulverizada o no, pero sin aglomerar	584	845	1,390	5.73	7.27	10.62
071	Café y sucedáneos del café	1,957	1,455	891	19.18	12.52	6.80
334	Aceites de petróleo y aceites obtenidos de minerales bitumi	287	416	889	2.81	3.58	6.79
292	Productos vegetales en bruto, N.E.P.	480	556	687	4.71	4.78	5.25
971	Oro no monetario, excepto minerales y concentrados de or	174	10	592	1.70	0.09	4.52
057	Frutas y nueces	447	572	441	4.38	4.93	3.37
671	Arrabio, fundición especular, hierro esponjoso, granallas, et	185	154	415	1.81	1.33	3.17
061	Azúcares, melaza y miel	249	192	240	2.44	1.65	1.84
841	Abrigos, trajes, pantalones, ropa interior y para dormir, etc.	140	165	221	1.38	1.42	1.69
542	Medicamentos	82	161	192	0.81	1.39	1.47
591	Insecticidas, raticidas, fungicidas, herbicidas, etc.	141	182	181	1.38	1.57	1.38
845	Prendas de vestir, tejidos de punto o ganchillo o de otros te	98	94	145	0.96	0.81	1.10
582	Planchas, hojas, películas, cintas y tiras de plásticos	49	62	143	0.48	0.54	1.09
642	Papeles y cartones recortados en tamaños o formas deter	67	95	142	0.66	0.82	1.09
Total 15 productos exportados		6,838	8,297	9,046			
Participación					67.03	71.42	69.10
Total exportaciones		10,201	11,617	13,092			

Fuente: Comtrade, Cálculos OEE – Ministerio de Comercio, Industria y Turismo

**Cuadro 6**  
**Principales productos exportados por China**

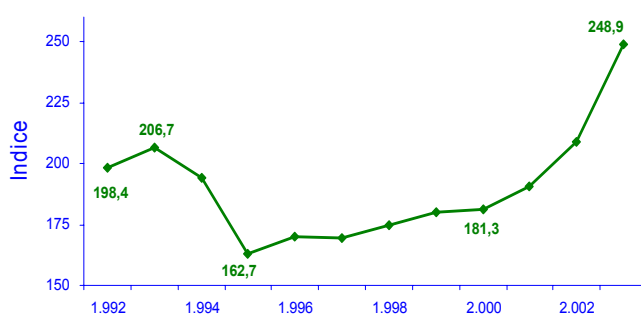
CUCI R. 3	Descripción	US\$ Millones			Participación %		
		1995	1999	2003	1995	1999	2003
752	Máquinas de procesamiento automático de datos y sus ur	2,302	7,922	41,017	1.55	4.06	9.36
764	Equipos de telecomunicaciones, N.E.P.	4,044	7,960	27,772	2.72	4.08	6.34
759	Partes, piezas y accesorios para usar con máquinas de lo	1,650	4,142	19,129	1.11	2.13	4.37
845	Prendas de vestir, tejidos de punto o ganchillo o de otros t	5,967	8,952	14,975	4.01	4.59	3.42
894	Cochechitos para niños, juguetes, juegos y artículos de dep	5,923	8,567	14,455	3.98	4.39	3.30
851	Calzado	6,662	8,679	12,955	4.48	4.45	2.96
842	Abrigos, vestidos, faldas, camisas, etc.	5,972	6,032	11,103	4.01	3.09	2.53
763	Grabadores o reproductores de imagen y sonido, o ambos	1,001	1,865	10,527	0.67	0.96	2.40
776	Válvulas y tubos termiónicos, sus partes y piezas	1,295	3,710	10,401	0.87	1.90	2.37
778	Máquinas y aparatos eléctricos, N.E.P.	2,391	4,438	10,110	1.61	2.28	2.31
821	Muebles y sus partes y artículos rellenos como colchones	1,760	3,459	9,035	1.18	1.77	2.06
841	Abrigos, trajes, pantalones, ropa interior y para dormir, etc	6,322	6,487	8,798	4.25	3.33	2.01
775	Aparatos de uso doméstico, N.E.P.	1,391	2,864	7,759	0.94	1.47	1.77
893	Artículos, N.E.P., de materiales plásticos	2,475	3,918	7,317	1.66	2.01	1.67
848	Prendas y accesorios de material no textil como sombrerc	2,766	2,751	6,304	1.86	1.41	1.44
Total 15 productos exportados		51,921	81,746	211,657			
Participación					34.90	41.94	48.30
Total exportaciones		148,779	194,931	438,228			

Fuente: Comtrade, Cálculos OEE – Ministerio de Comercio, Industria y Turismo

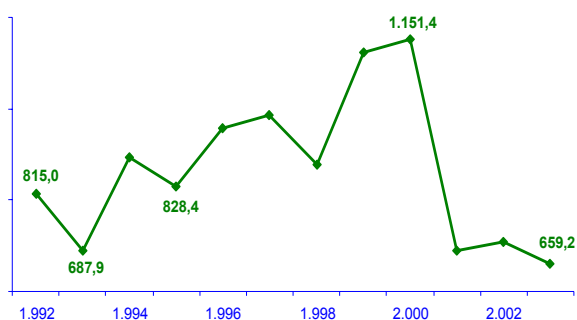


Los grados de diversificación o concentración de las exportaciones colombianas y chinas en el mercado mundial se pueden evaluar a través del Índice Herfindahl-Hirschman (IHH)<sup>5</sup> a nivel de sectores, tomando como referencia su participación en las exportaciones totales de cada país. Un índice mayor a 1,800 puntos posiciona a las exportaciones en la categoría de "concentradas". En el rango de 1,000 a 1,800 puntos se trata de exportaciones "moderadamente concentradas" y menos de 1,000 puntos se les considera "diversificadas".

**Gráfico 7**  
**Comportamiento IHH (1992-2003)**  
**China**



**Colombia**



Fuente: Comtrade. Cálculos OEE - Ministerio de Comercio, Industria y Turismo

El indicador, tanto para Colombia como para China, muestra un bajo grado de concentración, siendo las exportaciones chinas más diversificadas que las colombianas; en promedio el índice para el período 1992-2003 es de 190.5 para China y 865 para Colombia. Cabe destacar que la concentración de las exportaciones colombianas ha disminuido, mientras que la de China ha aumentado.

En el caso de Colombia sólo para los años 1999 y 2000 el índice se ubica por encima de los 1,000 puntos, es decir, en esos años las exportaciones eran *moderadamente concentradas*.

Otro aspecto interesante es determinar si las canastas exportadoras de Colombia y China son similares y si las crecientes exportaciones de China pueden desplazar a las de Colombia en el mercado mundial. Para ello se construyeron los índices de similitud y competencia.

El Índice de Similitud (ISE)<sup>6</sup> se utiliza para medir el grado de semejanza entre dos canastas exportadoras (China y Colombia) en un determinado mercado. El Índice de

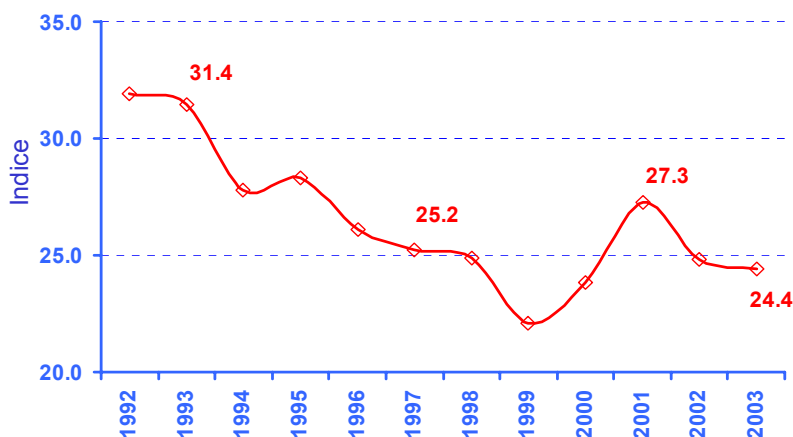
<sup>5</sup> Ver Nota metodológica

<sup>6</sup> Ver Nota metodológica



Competencia Exportadora (ICX)<sup>7</sup> se utiliza para comprobar si las canastas exportadoras de los países son competencia en un mismo mercado. Ambos índices fluctúan entre 0 y 100 puntos, donde un nivel superior a 40 puntos sugiere la existencia de similitud o competencia.

**Gráfico 8**  
**Índice de Similitud de las canastas exportadoras de China y Colombia (1992-2003)**



Fuente: Comtrade, Cálculos OEE - Ministerio de Comercio, Industria y Turismo

Para el ISE los resultados fueron los siguientes: a comienzos de la década de los noventa las exportaciones de Colombia y de China al mercado mundial presentaban mayor similitud; en 1992 el índice era de 31.9, sin embargo, tendió a disminuir hasta llegar a 24.4 en el 2003. En promedio el índice se ubica en 26.5, por debajo del nivel establecido como referencia, con lo cual se puede concluir que las ofertas exportadoras no resultan similares.

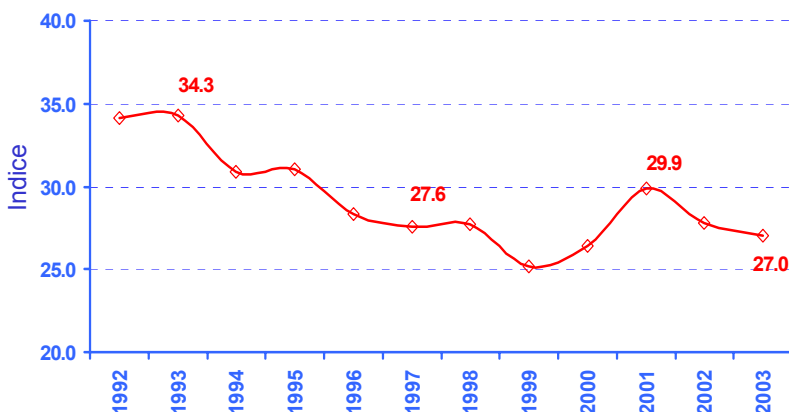
La evidencia de similitud no es condición suficiente para inducir un desplazamiento de las exportaciones de ambos países en el mercado mundial. Una condición adicional es que el valor exportado de ambos países sea relativamente alto en el mismo mercado. Por ello, se usó el índice de competencia exportadora para comprobar si los países son competidores en un mismo mercado, en este caso el resto del mundo.

Se observa que la dinámica del ICX en el período sigue la misma tendencia que el ISE; en este caso desciende de 34.1 en 1992 a 27 en 2003, lo que indica un nivel cada vez más bajo de competencia de las canastas en el mercado mundial.

<sup>7</sup> Ver Nota metodológica



**Gráfico 9**  
**Índice de Competencia Exportadora entre China y Colombia (1992-2003)**



Fuente: Comtrade, Cálculos OEE - Ministerio de Comercio, Industria y Turismo

De acuerdo a los resultados obtenidos, se puede deducir que las canastas exportadoras de China y Colombia no son similares y que los dos países tampoco son competencia en el mercado mundial.

### 3.3. Importaciones totales de Colombia y China del mundo

Entre 1993 y 2003, las importaciones totales realizadas por China del mundo crecieron a una tasa promedio de 15% anual, mientras que las realizadas por Colombia lo hicieron a un ritmo menor, en promedio a una tasa de 4% anual. Así, las importaciones totales de China pasaron de US\$103,958.94 millones en 1993 a US\$412,759.75 millones en 2003, y las de Colombia de US\$9,829.16 millones a US\$13,880.58 millones en los mismos años.

En el caso de China, las importaciones per cápita eran de US\$88.2 en 1993 y pasaron a US\$320.4 en el 2003, con un crecimiento promedio anual de 14%. Por su parte, en el caso de Colombia, las importaciones per cápita en 1993 fueron de US\$265.1 y en el 2003 alcanzaron US\$312.6, equivalente a una tasa de crecimiento del 2% anual, muy por debajo del caso chino.

Según la clasificación CUCI, los 15 principales productos importados por China aumentaron su participación de 28.36% en 1993 a 47.53% en el total importado en el 2003, al crecer a una tasa promedio anual de 20.87%.



**Cuadro 7**  
**Principales productos importados por China del resto del mundo**  
**Dólares y participación**

CUCI R. 3	Descripción	US\$ Millones			Participación %		
		1995	1999	2003	1995	1999	2003
776	Válvulas y tubos termiónicos, sus partes y piezas	3,878	13,391	52,523	2.94	8.08	12.72
333	Aceites de petróleo y aceites obtenidos de minerales	2,356	4,641	19,782	1.78	2.80	4.79
764	Equipos de telecomunicaciones, N.E.P.	6,898	9,117	18,537	5.22	5.50	4.49
871	Instrumentos y aparatos de óptica, N.E.P.	80	447	12,860	0.06	0.27	3.12
759	Partes, piezas y accesorios para usar con máquinas	1,726	4,212	12,542	1.31	2.54	3.04
752	Máquinas de procesamiento automático de datos y	1,051	3,253	11,411	0.80	1.96	2.76
772	Aparatos eléctricos para empalme, corte, protección	1,888	3,732	11,012	1.43	2.25	2.67
728	Otras máquinas y equipos especiales para industria	7,311	4,566	10,602	5.54	2.76	2.57
778	Máquinas y aparatos eléctricos, N.E.P.	1,815	3,388	9,098	1.37	2.04	2.20
673	Productos laminados planos, de hierro o de acero n	2,095	2,461	8,045	1.59	1.49	1.95
874	Instrumentos y aparatos de medición, verificación, a	1,875	2,202	6,537	1.42	1.33	1.58
784	Partes, piezas y accesorios de los automotores de l	897	1,273	6,267	0.68	0.77	1.52
334	Aceites de petróleo y aceites obtenidos de minerales	2,065	2,698	5,863	1.56	1.63	1.42
682	Cobre	1,356	2,479	5,602	1.03	1.50	1.36
222	Semillas y frutos oleaginosos	104	1,527	5,514	0.08	0.92	1.34
Total 15 productos importados		35,395	59,387	196,195			
Participación					26.80	35.84	47.53
Total importaciones		132,083	165,699	412,760			

Fuente: Comtrade, Cálculos OEE – Ministerio de Comercio, Industria y Turismo

En el caso colombiano los 15 principales productos importados por el país que representaban 30.41% en 1993 alcanzaron 36.57% del total importado en el 2003, equivalente a un crecimiento promedio de 5.44% anual, inferior al caso chino.

**Cuadro 8**  
**Principales productos importados por Colombia del resto del mundo**  
**Dólares y participación**

CUCI R. 3	Descripción	US\$ Millones			Participación %		
		1995	1999	2003	1995	1999	2003
764	Equipos de telecomunicaciones, N.E.P.	777	481	716	5.60	4.51	5.16
792	Aeronaves y equipo conexo, naves espaciales	233	495	704	1.68	4.64	5.07
781	Automóviles y vehículos automotores para	528	194	523	3.80	1.82	3.76
752	Máquinas de procesamiento automático de	340	328	466	2.45	3.08	3.36
511	Hidrocarburos, N.E.P., y sus derivados halo	279	198	363	2.01	1.85	2.61
542	Medicamentos	138	289	327	1.00	2.71	2.35
641	Papel y cartón	289	241	275	2.08	2.26	1.98
044	Maíz sin moler	176	210	264	1.27	1.97	1.90
673	Productos laminados planos, de hierro o de	238	128	238	1.72	1.20	1.72
562	Abonos, excepto los del grupo 272	185	162	225	1.33	1.52	1.62
784	Partes, piezas y accesorios de los automot	173	113	212	1.25	1.06	1.53
041	Trigo y morcajo o tranquillón, sin moler	193	151	202	1.39	1.42	1.45
515	Compuestos orgánico-inorgánicos, compue	222	180	192	1.60	1.69	1.38
334	Aceites de petróleo y aceites obtenidos de	361	221	186	2.60	2.07	1.34
598	Productos químicos diversos, N.E.P.	144	152	185	1.04	1.43	1.34
Total 15 productos importados		4,277	3,543	5,077			
Participación					30.81	33.24	36.57
Total importaciones		13,883	10,659	13,881			

Fuente: Comtrade, Cálculos OEE – Ministerio de Comercio, Industria y Turismo



**Ministerio de Comercio, Industria y Turismo**  
República de Colombia

Oficina de Estudios Económicos

Para el 2003, los productos que se destacan como principales importaciones de China fueron: *Válvulas y tubos termiónicos, sus partes y piezas, Aceites de petróleo y aceites obtenidos de minerales bituminosos, crudos* y *Equipos de telecomunicaciones*, con una participación en el total de importaciones del país de 12.72%, 4.79% y 4.49%, respectivamente.

En el caso de Colombia sobresalen las importaciones de *Equipos de telecomunicaciones*, con una participación de 5.16% en el total de importaciones del país, seguidos por *Aeronaves y equipo conexo, naves espaciales y satélites y sus partes y piezas* y *Automóviles* (5.07%) y *vehículos automotores para transportar personas, excepto los de transporte público* (3.76%).



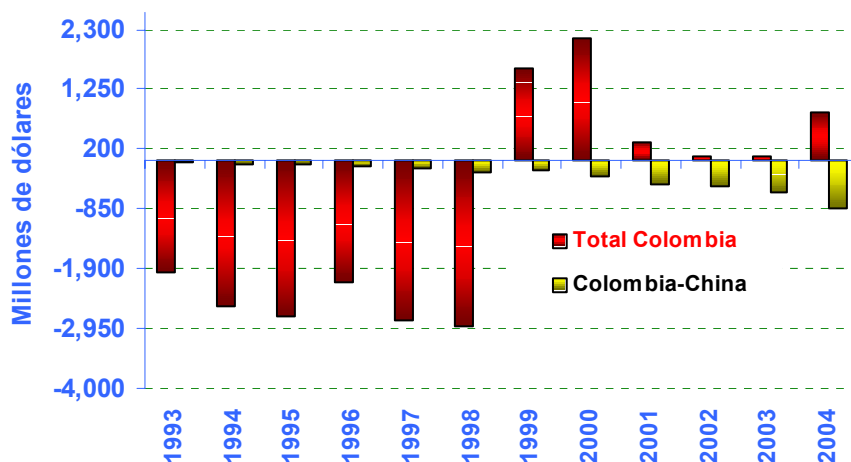
#### 4. Comercio bilateral entre Colombia y China

La balanza comercial entre Colombia y China se ha caracterizado por ser deficitaria; pasó de -US\$43.1 millones en 1993 a -US\$835.8 millones en el 2004. El déficit ha crecido a una tasa promedio anual de 31% y pasó de representar el 0.08% del PIB de Colombia en 1993 a 0.71% del PIB en el 2003.

##### Gráfico 10

##### Balanza comercial bilateral Colombia-China (1993-2004)

Millones de dólares FOB



Fuente: Dane, Dian. Cálculos OEE - Ministerio de Comercio, Industria y Turismo

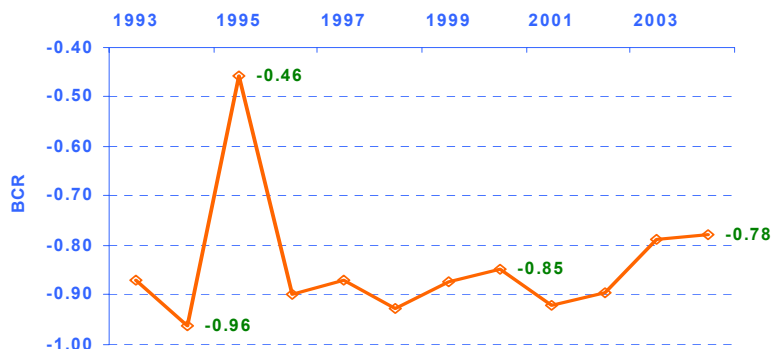
Según el indicador promedio de Balanza Comercial Relativa<sup>8</sup> (-0.83), Colombia es importador neto de China durante todo el período de análisis. La explicación se encuentra en que mientras Colombia es exportador neto en 46 partidas arancelarias, es importador neto en 942.

<sup>8</sup> Ver nota metodológica





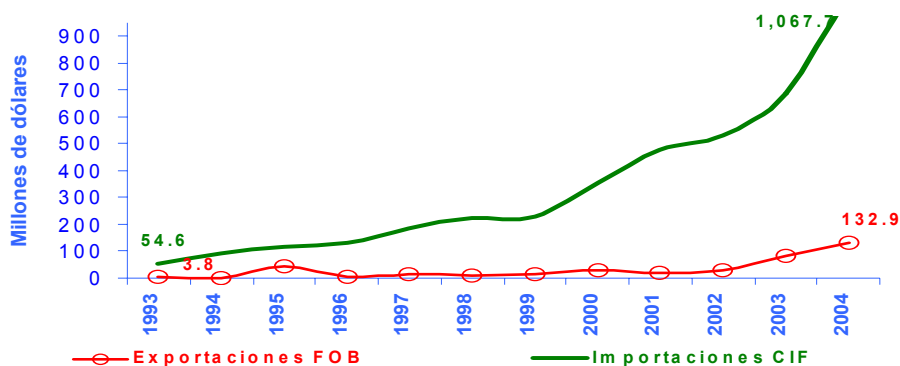
**Gráfico 11**  
**Índice de Balanza Comercial Relativa entre Colombia-China (1993-2004)**



Fuente: Dane, Dian. Cálculos OEE - Ministerio de Comercio, Industria y Turismo

Sin embargo, cabe destacar que durante el período se observó una dinámica muy importante en las exportaciones hacia China, puesto que crecieron a una tasa promedio anual del 38%, nivel superior al alcanzado por las importaciones (32%). Esto permitió que se redujera la brecha entre las exportaciones y las importaciones. En el año 1993, las importaciones originarias de China eran 14 veces las exportaciones hacia dicho país; entre tanto, en el año 2004, se redujo esta relación a 8 veces.

**Gráfico 12**  
**Colombia y China - Importaciones y exportaciones**  
**Millones de dólares**



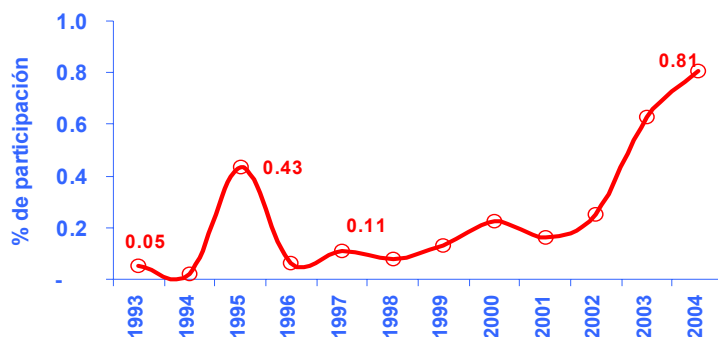
Fuente: Dane, Dian. Cálculos OEE - Ministerio de Comercio, Industria y Turismo

#### 4.1. Exportaciones

Las exportaciones de Colombia hacia China crecieron a una tasa promedio anual de 38% entre 1993 y 2004, al pasar de US\$3.7 millones a US\$132.9 millones, el nivel más alto de los últimos doce años.



**Gráfico 13**  
**Participación de las exportaciones hacia China en el total exportado por Colombia (1993-2004)**



Fuente: Dane-Dian. Cálculos OEE- Ministerio de Comercio, Industria y Turismo

Según la clasificación industrial CIIU revisión 3, se observó un cambio de composición de los sectores exportadores a China. A principios de la década de los noventa, cerca del 80% de las exportaciones correspondía al sector agrícola (US\$13.6 millones), en el 2004 sólo participó con el 0.2% de las exportaciones a dicho país (US\$312 mil). Entre tanto, los productos industriales pasaron de US\$3.5 millones en el 1993 a US\$132 millones en el 2004, es decir, el 99.8% de las exportaciones que Colombia hace a China hace actualmente.

Según el monto en dólares, las exportaciones de Colombia a China en el 2004 se concentraron en los sectores de *Industrias básicas de hierro y acero* e *Industrias básicas de metales preciosos y de metales no ferrosos*; estos dos sectores exportaron US\$109.2 millones, el 82.2% de las exportaciones realizadas en el 2004.

El siguiente sector fue *Curtido y preparado de cueros*; a comienzos de la década de los noventa las exportaciones eran esporádicas y a partir de 1997 se estabilizaron y se mantuvieron durante el resto del período. La dinámica de estas exportaciones permitió que alcanzaran en el 2004 un valor exportado de US\$6.5 millones.

El cuarto sector exportador en el 2004 fue *Fabricación de productos de refinación de petróleo*, y sólo se registraron en este año (US\$6.4 millones). Este sector se podría consolidar como un nuevo nicho de mercado.

**Cuadro 9**  
**Exportaciones de Colombia a China, según clasificación CIIU r.3**  
**Millones de US\$ FOB y porcentajes**



Ministerio de Comercio, Industria y Turismo  
República de Colombia

Oficina de Estudios Económicos

CIU3	Descripción	1993	1995	1997	1999	2001	2003	2004
271	Industrias básicas de hierro y acero	-	-	-	0.05	1.22	38.10	76.75
272	Industrias básicas de metales preciosos y de metales no ferr	-	2.25	2.40	3.00	8.87	24.39	32.47
191	Curtido y preparado de cueros	-	-	0.10	1.91	2.85	4.15	6.46
232	Fabricación de productos de refinación de petróleo	-	-	-	-	-	-	6.39
241	Fabricación de sustancias químicas básicas	-	0.81	1.52	0.20	0.23	7.76	3.11
242	Fabricación de otros productos químicos	0.22	2.19	1.69	1.25	0.81	1.56	1.84
157	Ingenios, refinerías de azúcar y trapiches	-	34.84	5.94	-	-	-	1.42
319	Fabricación de otros tipos de equipo eléctrico ncp	-	-	-	0.41	0.43	0.67	0.86
175	Fabricación de tejidos y artículos de punto y ganchillo	-	-	-	0.00	0.82	1.37	0.82
372	Reciclaje de desperdicios y de desechos no metálicos	-	-	-	-	0.08	0.05	0.43
369	Industrias manufactureras ncp	0.04	0.54	0.02	-	0.01	0.06	0.39
151	Producción, transformación y conservación de carne y pesca	0.01	0.70	0.53	0.01	0.05	0.27	0.39
210	Fabricación de papel, cartón y productos de papel y cartón	-	-	-	-	0.01	-	0.32
011	Producción específicamente agrícola	1.73	1.86	0.23	7.68	3.99	0.14	0.31
152	Elaboración de frutas, legumbres, hortalizas, aceites y gras	-	-	-	-	-	0.23	0.31
<b>Total 15 sectores exportadores</b>		<b>2.00</b>	<b>43.18</b>	<b>12.43</b>	<b>14.52</b>	<b>19.37</b>	<b>78.74</b>	<b>132.26</b>
<b>Participación %</b>		<b>52.9</b>	<b>97.9</b>	<b>98.6</b>	<b>94.5</b>	<b>97.3</b>	<b>95.8</b>	<b>99.5</b>
<b>Total exportado a China</b>		<b>3.78</b>	<b>44.13</b>	<b>12.60</b>	<b>15.36</b>	<b>19.91</b>	<b>82.20</b>	<b>132.94</b>

Fuente: Dane-Dian. Cálculos OEE- Ministerio de Comercio, Industria y Turismo

El quinto sector exportador fue *Fabricación de sustancias químicas básicas*; a principios de la década de los noventa, se registraron exportaciones por un monto inferior a US\$320 y en la década actual alcanzan valores superiores a US\$ 3 millones (2004); el año en el cual se registraron las más altas exportaciones de este sector fue el 2003 cuando superó los US\$7 millones.

**Cuadro 10**  
**Exportaciones de Colombia a China, según partida arancelaria**  
**Millones de US\$ FOB y porcentajes**

Partida	Descripción	1993	1995	1997	1999	2001	2003	2004
7202	Ferroaleaciones.	-	-	-	-	1.13	37.96	76.40
7404	Desperdicios y desechos, de cobre.	-	2.13	1.64	1.90	7.33	16.87	24.33
7602	Desperdicios y desechos, de aluminio.	-	0.11	0.50	1.02	1.54	7.26	8.02
2710	Aceites de petróleo o de mineral bituminoso excepto los aceites cru	-	-	-	-	-	-	6.39
4104	Cueros y pieles curtidos o (crust), de bovino (incluido el búfalo) o d	-	-	0.10	0.37	0.74	3.61	6.29
3808	Insecticidas, raticidas y demás antirroedores, fungicidas, herbicidas	0.22	2.19	1.54	1.25	0.81	1.56	1.84
3904	Polímeros de cloruro de vinilo o de otras olefinas halogenadas, en	-	0.81	1.41	0.20	0.04	0.92	1.61
1701	Azúcar de caña o de remolacha y sacarosa químicamente pura, en	-	34.84	5.94	-	-	-	1.42
8548	Desperdicios y desechos de pilas, baterías de pilas o acumuladore	-	-	-	0.41	0.43	0.67	0.86
2933	Compuestos heterocíclicos con heteroatomo(s) de nitrógeno exclus	-	-	-	-	0.17	3.87	0.85
6002	Tejidos de punto de anchura superior a 30 cm., con un contenido d	-	-	-	-	0.82	1.13	0.54
3907	Poliacetales, los demás polieteres y resinas epoxi, en formas prima	-	-	0.10	-	-	0.05	0.46
3915	Desechos, desperdicios y recortes, de plástico.	-	-	-	-	0.08	0.05	0.43
7204	Desperdicios y desechos (chatarra), de fundición, hierro o acero; lir	-	-	-	0.05	0.09	0.14	0.35
1404	Productos vegetales no expresados ni comprendidos en otra parte	-	-	-	0.01	0.03	0.28	0.33
<b>Total 15 productos</b>		<b>0.22</b>	<b>40.08</b>	<b>11.23</b>	<b>5.22</b>	<b>13.22</b>	<b>74.37</b>	<b>130.11</b>
<b>Participación</b>		<b>5.7</b>	<b>90.8</b>	<b>89.1</b>	<b>34.0</b>	<b>66.4</b>	<b>90.5</b>	<b>97.9</b>
<b>Total exportaciones a China</b>		<b>3.78</b>	<b>44.13</b>	<b>12.60</b>	<b>15.36</b>	<b>19.91</b>	<b>82.20</b>	<b>132.94</b>

Fuente: Dane-Dian. Cálculos OEE- Ministerio de Comercio, Industria y Turismo

Según partida arancelaria, los principales quince productos de exportación representan el 97.9% de las exportaciones totales a China en el 2004 y el 90.5% en el 2003. Estos dos años se constituyeron como los mayores registros de exportaciones en dólares dirigidos a



**Ministerio de Comercio, Industria y Turismo**  
República de Colombia

Oficina de Estudios Económicos

China.

De este grupo se destaca como el principal producto de exportación las *Ferroaleaciones*, cuyas exportaciones se registran sólo a partir del 2001 y en el 2004 representaron el 57% de lo exportado hacia China.

El segundo y tercer productos de exportación son *Desperdicios y desechos de cobre* (7406) y *Aluminio* (7602). Se registran exportaciones desde 1994 y las tasas de crecimiento promedio anual de estas exportaciones fueron 39% y 78%, respectivamente.

El cuarto producto en importancia, que sólo se exportó en el 2004, fue *Aceites de petróleo o de mineral bituminoso excepto los aceites crudos*, por un valor de US\$6.4 millones.

Otro producto que tiene una dinámica importante fue *Cueros y pieles curtidos o (crust), de bovino*, se empezó a exportar de forma continua a partir de 1997 y viene creciendo a una tasa promedio anual de 82%.

El resto de los quince productos registran exportaciones en conjunto por US\$8.7 millones, equivalente al 6.5% de las exportaciones totales de Colombia a China.

**Cuadro 11**

**Principales exportaciones de Colombia hacia China y tamaño de mercado  
Dólares de 2003**

Partida	Descripción	Arancel promedio	Importaciones	Exportaciones	Tamaño / exportaciones
			China	Colombia	
			US\$ 2003		
7202	Ferroaleaciones.	2	152,428,000	37,960,388	4
7404	Desperdicios y desechos, de cobre.	2	1,328,248,000	16,868,563	79
7602	Desperdicios y desechos, de aluminio.	2	442,232,000	7,264,743	61
2933	Compuestos heterocíclicos con heteroátomo(s) de nitrógeno exclusivamente	7	774,905,000	3,874,860	200
4104	Cueros y pieles curtidos o (crust), de bovino (incluido el búfalo) o de equino	6	779,000,000	3,612,384	216
2701	Hullas; briquetas, ovoides y combustibles sólidos similares, obtenidos de	4	364,305,000	1,924,734	189
3902	Polímeros de propileno o de otras olefinas, en formas primarias.	11	2,252,483,000	1,813,000	1,242
3808	Insecticidas, raticidas y demás antirroedores, fungicidas, herbicidas, inhib	8	133,984,000	1,563,504	86
6002	Tejidos de punto de anchura superior a 30 cm., con un contenido de hilado	15	44,250,000	1,131,635	39
2803	Carbono (negros de humo y otras formas de carbono no expresadas ni co	6	89,478,000	1,089,080	82
3904	Polímeros de cloruro de vinilo o de otras olefinas halógenadas, en formas	11	1,671,195,000	917,455	1,822
8548	Desperdicios y desechos de pilas, baterías de pilas o acumuladores, eléct	10	46,064,000	666,259	69
4114	Cueros y pieles agamuzados (incluido el agamuzado combinado al aceite)	12	82,765,000	428,718	193
3923	Artículos para el transporte o envasado, de plástico; tapones, tapas, cáps	12	479,874,000	416,579	1,152
3920	Las demás placas, laminas, hojas y tiras, de plástico no celular y sin refue	9	1,419,333,000	357,246	3,973
<b>Exportaciones 15 principales productos</b>			<b>10,060,544,000</b>	<b>79,889,148</b>	<b>126</b>
<b>Participación</b>			<b>5.97</b>	<b>97.18</b>	
<b>Total exportado por Colombia a China</b>			<b>168,482,507,000</b>	<b>82,204,483</b>	<b>2,050</b>

Fuente: OMC-Dane-Dian. Cálculos OEE- Ministerio de Comercio, Industria y Turismo

Las exportaciones que actualmente Colombia hace a China tienen oportunidades en ese mercado, como se observa en el monto importado por China de todo el mundo. Tomando



**Ministerio de Comercio, Industria y Turismo**  
República de Colombia

Oficina de Estudios Económicos

como ejemplo el año 2003, dado que sólo hay disponible información de importaciones de China a nivel de producto para este año, se observa que las importaciones de China son 126 veces las exportaciones que Colombia hacia dicho mercado.

Los tres primeros productos más importantes que Colombia exporta a China tienen aún espacio para crecer y el arancel promedio que China aplica a estas importaciones es sólo del 2%. En el caso de las *Ferroaleaciones*, las importaciones que China hizo en el 2003 fueron cuatro veces las exportaciones colombianas a ese destino. Relaciones más significativas se observan en productos como *Desperdicios de cobre* (79 veces) y *Desperdicios de aluminio* (69 veces).

Otros productos también tienen posibilidades, sobre todo porque China importa del mundo montos superiores a los mil millones de dólares, a pesar de los niveles arancelarios superiores a 9%). Estos productos son *Polímeros de propileno o de otras olefinas*, donde las importaciones de China son 1,242 veces las exportaciones de Colombia; *Polímeros de cloruro de vinilo o de otras olefinas* (1,822 veces) y *Las demás placas, láminas, hojas y tiras, de plástico no celular y sin refuerzo* (3,973 veces).



**Cuadro 12**  
**Dinámica de las principales exportaciones de Colombia a China en el 2003\***

Partida	Descripción	Dinámica	
		Importaciones China	Exportaciones de Colombia a China
		1999-2003	
7202	Ferroaleaciones.	66.70	307.94
7404	Desperdicios y desechos, de cobre.	29.18	89.05
7602	Desperdicios y desechos, de aluminio.	13.26	67.45
2933	Compuestos heterocíclicos con heteroátomo(s) de nitrógeno exclusivamente	19.50	72.14
4104	Cueros y pieles curtidos o (crust), de bovino (incluido el bufalo) o de equino	-15.57	102.73
2701	Hullas; briquetas, ovoides y combustibles sólidos similares, obtenidos de	56.42	-
3902	Polímeros de propileno o de otras olefinas, en formas primarias.	22.74	-83.16
3808	Insecticidas, raticidas y demás antirroedores, fungicidas, herbicidas, inhibi	-13.77	10.04
6002	Tejidos de punto de anchura superior a 30 cm., con un contenido de hilad	-52.53	-8.14
2803	Carbono (negros de humo y otras formas de carbono no expresadas ni co	26.90	-
3904	Polímeros de cloruro de vinilo o de otras olefinas halógenadas, en formas	10.00	68.06
8548	Desperdicios y desechos de pilas, baterías de pilas o acumuladores, eléct	-2.11	20.45
4114	Cueros y pieles agamuzados (incluido el agamuzado combinado al aceite	170.22	-78.17
3923	Artículos para el transporte o envasado, de plástico; tapones, tapas, cáps	19.43	-37.01
3920	Las demás placas, laminas, hojas y tiras, de plástico no celular y sin refue	15.28	97.79

Fuente: OMC-Dane-Dian. Cálculos OEE- Ministerio de Comercio, Industria y Turismo

\* Tasa de crecimiento promedio anual

Entre los principales productos que exporta Colombia a China, *Ferroaleaciones* tiene una dinámica interesante, tanto en el mercado chino como las exportaciones que Colombia hace a dicho mercado; mientras las importaciones de China crecieron a una tasa promedio anual de 66.7% entre 1999-2003, las exportaciones colombianas crecieron a una tasa de 307.9% entre 2001 y 2004, sólo en estos años se registraron exportaciones hacia ese mercado. En orden de importancia se destacan los *Desperdicios y desechos de cobre y aluminio*

En este mismo grupo también sobresalen algunos productos cuyas exportaciones colombianas crecieron, mientras que la dinámica de las importaciones chinas fue decreciente. Es el caso de *Cueros y pieles curtidos; Insecticidas, raticidas y demás antirroedores; y Desperdicios y desechos de pilas*.

En el caso contrario, en el que las exportaciones de Colombia a China decrecieron mientras que las importaciones chinas aumentaron, sobresalen *Polímeros de propileno y otras olefinas, Cueros y pieles agamuzadas, Artículos para el transporte o envasado de plástico*.

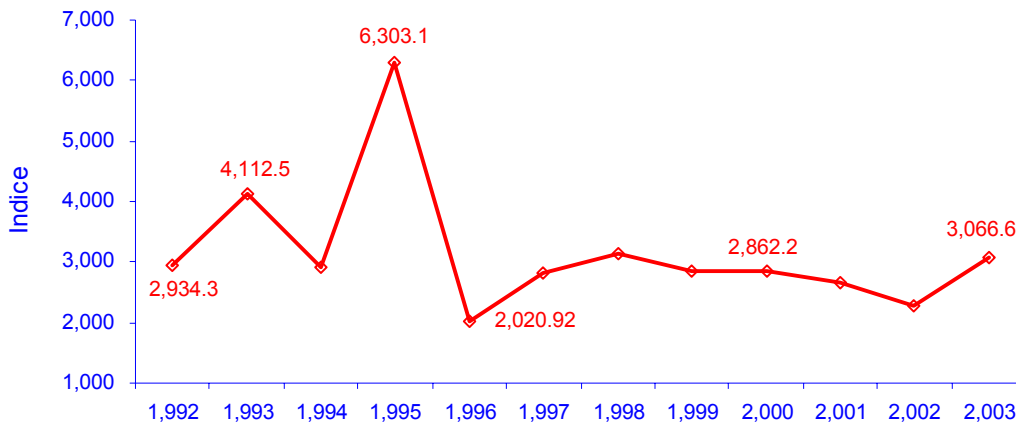
#### 4.1.1. Concentración de las exportaciones colombianas en el mercado chino

Se observa un alto grado de concentración de las exportaciones colombianas en el mercado chino. El análisis se realizó con el índice Herfindahl-Hirschman, usado anteriormente. El indicador para Colombia se sitúa en todos los años analizados por



encima de 1.800 puntos lo que muestra una **alta concentración** de las exportaciones en dicho mercado. Se ubicó en 2,934.3 en 1992 frente a 3,066.6 en el 2003, lo que indica que las exportaciones se encuentran “dominadas” por pocos sectores.

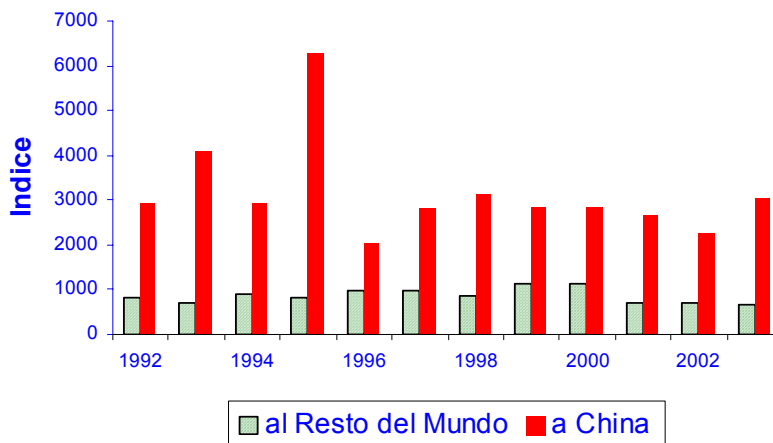
**Gráfico 14**  
**Comportamiento del IHH en China 1992-2003**



Fuente: Comtrade. Cálculos OEE - Ministerio de Comercio, Industria y Turismo

Si se compara este mismo índice con el correspondiente al de las exportaciones totales colombianas, se observa que la brecha entre ambos es cada vez más significativa. Mientras que en el año 1992 el índice de concentración para las exportaciones a China fue 2.6 veces superior al índice correspondiente al resto del mundo, en el año 2003 esta diferencia llegó a representar 3.65 veces.

**Gráfico 15**  
**Concentración de las exportaciones por sectores**



Fuente: Comtrade. Cálculos OEE - Ministerio de Comercio, Industria y Turismo



#### 4.1.2. Canastas exportadoras de los países de la CAN en el mercado chino

Se realizó un examen de la similitud y la competencia de las canastas exportadoras de los países miembros de la CAN en el mercado chino, usando los índices de similitud y competencia descritos anteriormente. Se armaron pares de países con el fin de observar cómo se encuentran constituidas las canastas y si representan alguna competencia para Colombia en dicho mercado.

#### Cuadro 13

##### Índice de similitud de exportaciones entre Colombia y el resto de países CAN en el mercado chino

Países de la CAN	1995	1999	2003	Promedio (92-03)
Bolivia	-	0,3	11,3	3,5
Ecuador	0,4	47,4	2,6	12,5
Perú	0,3	0,6	0,8	0,6
Venezuela		18,7	46,7	16,7

Fuente: Comtrade, Cálculos OEE - Ministerio de Comercio, Industria y Turismo

Con el país que se presenta una mayor similitud es con Venezuela. El ISE es de 46.7 en 2003. Los sectores que presentan una alta similitud son: *Desperdicios y desechos no ferrosos de metales comunes* y *Arrabio, fundición especular, hierro esponjoso, granallas*. Estos sectores constituyen los dos principales exportadores de los dos países; para Colombia es el segundo y para Venezuela el primero.

Entre Ecuador y Colombia la similitud se hace evidente sólo para el año 1999, en el cual ambos países exportaron un volumen significativo del mismo sector al mercado chino: *Frutas y nueces*. La similitud entre los dos países disminuyó debido a que Colombia ya no exporta hacia el mercado chino ese tipo de producto y para Ecuador sigue siendo el principal producto de exportación hacia China.

El indicador de similitud entre las canastas de Bolivia y Colombia aumentó ya que el producto que más participación tiene dentro del índice es el mismo para ambos: *Desperdicios y desechos no ferrosos de metales comunes*; para Colombia es el segundo producto de exportación con un 29.41% sobre el total exportado, mientras que en Bolivia ocupa el tercer lugar con un 5.82%.

Las canastas exportadoras de Perú y Colombia no resultan similares. Mientras en Perú el sector que ocupa el primer lugar en exportaciones es *Pienso para animales* (40.62%), seguido de *Minerales de cobre y sus derivados* (23.73%), para Colombia no se registran exportaciones hacia el mercado chino.

Complementando el análisis con el índice de Competencia de exportaciones para las mismas canastas se observa que los datos siguen la misma tendencia del Índice de Similitud.





Con Venezuela se obtiene el más alto índice de competencia de exportaciones, afirmando los resultados obtenidos con el índice anterior. En los sectores en los cuales se presenta mayor competencia son los mismos en los cuales existe mayor similitud: *Desperdicios y desechos no ferrosos de metales comunes* y *Arrabio, fundición especular, hierro esponjoso, granallas* que representan 43 puntos en el total del índice.

**Cuadro 14**  
**Índice de competencia de exportaciones entre Colombia y el resto de países CAN en el mercado chino**

Países de la CAN	1995	1999	2003	Promedio (92-03)
Bolivia	-	0,5	11,4	3,9
Ecuador	0,2	49,3	3,6	12,3
Perú	-	-	-	0,1
Venezuela	-	18,7	43,5	14,2

Fuente: Comtrade, Cálculos OEE - Ministerio de Comercio, Industria y Turismo

Con respecto a la canasta ecuatoriana, el producto que más representa competencia es *Desperdicios y desechos no ferrosos de metales comunes*, que aporta 3.14 puntos al índice. El principal sector de exportación de Ecuador es *Frutas y nueces*, el cual, como se mencionó anteriormente, Colombia no exporta hacia China.

Finalmente, las canastas exportadoras de Bolivia y Perú no representan competencia para Colombia en el mercado chino.

**Cuadro 15**  
**Principales productos de exportación de Colombia y comparación países CAN, participación**

Cuci	Descripción	Col	Ven	Ecu	Bol	Perú
671	Arrabio, fundición especular, hierro	46,18	20,19	-	-	-
288	Desperdicios y desechos no ferrosos de	29,41	26,01	1,93	5,82	0,37
611	Cuero	5,05	0,23	-	23,26	0,02
515	Compuestos orgánico-inorgánicos,	4,71	-	-	-	0,00
321	Hulla, pulverizada o no, pero sin	2,34	-	-	-	-
575	Otros plásticos en formas primarias	2,21	-	-	-	-
591	Insecticidas, raticidas, fungicidas,	1,90	-	-	-	-
655	Tejidos de punto o ganchillo, N.E.P.	1,66	-	-	-	-
522	Elementos químicos inorgánicos, óxidos	1,32	0,04	-	0,23	0,06
573	Polímeros de cloruro de vinilo o de otras	1,12	-	-	-	-
778	Máquinas y aparatos eléctricos, N.E.P.	0,81	-	-	-	0,00
893	Artículos, N.E.P., de materiales plásticos	0,51	-	-	-	-
582	Planchas, hojas, películas, cintas y tiras	0,43	0,02	-	-	-
071	Café y sucedáneos del café	0,30	-	-	-	-

Fuente: Comtrade, Cálculos OEE - Ministerio de Comercio, Industria y Turismo

**4.1.3. Potencial exportador de Colombia en el mercado chino**

Una manera de explorar las oportunidades de las exportaciones colombianas en el mercado chino es a través del análisis del potencial exportador, entendiendo por tal: *Aquellos productos que Colombia exporta al mundo pero que no exporta a China.*

Por partida arancelaria, de los 15 productos que tienen un mayor tamaño de mercado en



China<sup>9</sup>, los que tienen un mayor potencial exportador para Colombia son:

1. Aceites crudos de petróleo o de mineral bituminoso,
2. Productos laminados planos de hierro o acero sin alear, de anchura superior o igual a 600 mm, chapados o revestidos,
3. Productos laminados planos de hierro o acero sin alear, de anchura superior o igual a 600 mm, laminados en frío, sin chapar ni revestir,
4. Partes identificables como destinadas, exclusiva o principalmente, a los aparatos de las partidas 85.25 a 85.28.

**Cuadro 16**  
**Potencial exportable de Colombia a China en el 2003**  
**miles de dólares**

Partida	Descripción	Exportaciones de Colombia al resto del mundo	Tamaño del mercado de China	Relación Tamaño/Expo.	Arancel de China promedio	Arancel de China específico
<b>Total potencial exportable</b>		<b>7,697,873</b>	<b>320,559,633</b>	<b>42</b>		
2709	Aceites crudos de petróleo o de mineral bituminoso	2,476,534	19,824,202	8	0.00	
7210	Productos laminados planos de hierro o acero sin alear, de anchura superior o igual a 600 mm, chapados o revestidos	27,948	3,954,472	141	6.82	
8802	Las demás aeronaves (por ejemplo: helicópteros)	24,015	3,500,594	146	2.88	
7209	Productos laminados planos de hierro o acero sin alear, de anchura superior o igual a 600 mm, laminados en frío, sin chapar ni revestir	17,322	4,198,495	242	5.54	
8529	Partes identificables como destinadas, exclusiva o principalmente, a los aparatos de las partidas 85.25 a 85.28	12,136	7,214,761	595	5.26	
8471	Máquinas automáticas para tratamiento o procesamiento de datos	3,309	11,417,812	3,451	0.00	
8473	Partes y accesorios (excepto los estuches, fundas y cubiertas)	2,196	12,081,772	5,501	2.90	
8525	Aparatos emisores de radiotelefonía, radiotelegrafía o radiotelevisión	1,358	5,050,551	3,719	6.04	3% + 13,280 Yuan/s
3901	Polímeros de etileno en formas primarias	858	3,425,282	3,991	11.28	
7219	Productos laminados planos de acero inoxidable	153	3,332,603	21,740	9.93	
7208	Productos laminados planos de hierro o acero sin alear, de anchura superior o igual a 600 mm, chapados o revestidos	52	3,583,553	68,466	5.32	
8541	Diodos, transistores y dispositivos semiconductores	33	7,532,086	228,017	0.00	
9013	Dispositivos de cristal líquido que no constituyan aparatos de radiotelefonía, radiotelegrafía o radiotelevisión	32	12,681,132	391,756	7.75	
8534	Circuitos impresos	8	3,638,408	460,325	0.00	
1201	Habas (porotos, frijoles, frejoles) de soja (soya), in natura	3	5,417,488	1,686,115	2.40	

Fuente: OMC - DANE - DIAN. Cálculos: OEE - Ministerio de Comercio, Industria y Turismo

En el caso de *Aceites crudos de petróleo o de mineral bituminoso* las importaciones de China alcanzan los US\$19,824 millones, lo que indica que las importaciones de China del mundo son 8 veces las exportaciones que hace Colombia al mundo. Por otra parte, el arancel promedio para entrar a China es 0, un atractivo para penetrar este mercado. No obstante, en análisis realista indica que es difícil competir con los países árabes por distancia y costos de producción

En el caso de *Productos laminados planos de hierro o acero sin alear, de anchura superior o igual a 600 mm, chapados o revestidos*, el tamaño del mercado chino es de US\$3,954 millones, es decir 141 veces las exportaciones que Colombia hace al mundo. El arancel promedio de entrada a China es de 6.82%

Adicionalmente, hay otros productos en los cuales el tamaño del mercado en China es

<sup>9</sup> Definido como el total de importaciones que hace China del mundo.



grande, entre ellos sobresale *Habas (porotos, frijoles, fréjoles) de soja (soya), incluso quebrantadas*, con unas importaciones del mundo de US\$5,417 millones, es decir 1,686,115 veces mayor a las exportaciones que Colombia hace al resto del mundo.

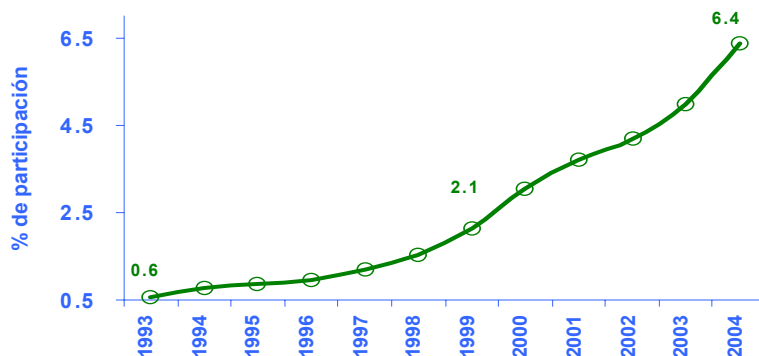
Algo similar ocurre con *Circuitos impresos, Dispositivos de cristal líquido que no constituyan artículos comprendidos en otra parte; Láseres, excepto los diodos láser; los demás, Diodos, transistores y dispositivos semiconductores similares; dispositivos semiconductores fotosensibles, incluidas las células fotovoltaicas, y Productos laminados planos de hierro o acero sin alear, de anchura superior o igual a 600 mm, laminados en caliente, sin chapar ni revestir.*

Desde el punto de vista del arancel promedio aplicado a estas exportaciones potenciales, se observa que el mayor nivel se registra en *Polímeros de etileno en forma primaria*, que alcanza el 11%, seguidos por *Productos laminados de acero inoxidable*, con un arancel de 9.93%, *Diapositivas de cristal líquido*, cuyo arancel promedio es de 7.75%, y *productos laminados de hierro o acero*, con un arancel de 6.82%. Por otra parte en el mercado chino existen aranceles específicos para algunos productos, destacándose *Aparatos emisores de radiotelefonía*, entre los potenciales.

#### 4.2 Importaciones

Las importaciones en dólares CIF originarias de China crecieron a una tasa promedio anual de 31% entre 1993 y 2004. Pasaron de representar el 0.6% de las importaciones colombianas en 1993 al 6.38% en el 2004. Como porcentaje del PIB, las importaciones originarias de China pasaron de representar el 0.1% en 1993 al 1.4% en el 2004.

**Gráfico 16**  
**Participación de las importaciones de China en total importado por Colombia (1993-2004)**



Fuente: Dane-Dian. Cálculos OEE - Ministerio de Comercio, Industria y Turismo

Según la clasificación CUODE, se puede observar el cambio de composición de las importaciones originarias de China, en el período de análisis. Por una parte, se redujeron



las importaciones de bienes de consumo no duradero, que pasaron de representar el 27.2% de las importaciones originarias de China en 1993 al 15.3% en 2004.

**Cuadro 17**  
**Importaciones originarias de China según clasificación CUODE**  
**Participación %**

Descripción	1993	1995	1997	1999	2001	2003	2004
Bienes de consumo no duradero	27.2	28.9	32.6	28.1	28.0	18.3	15.3
Bienes de consumo duradero	14.2	17.9	23.3	21.1	25.4	21.8	20.8
Materias primas	39.3	37.9	27.3	28.9	25.5	29.7	30.3
Bienes de capital	19.2	15.3	16.8	22.0	21.1	30.2	33.6
Otros	0.02	0.03	0.04	0.02	0.01	0.02	0.01
<b>Total</b>	<b>100</b>	<b>100</b>	<b>100</b>	<b>100</b>	<b>100</b>	<b>100</b>	<b>100</b>

Fuente: Dane-Dian. Cálculos OEE-Ministerio de Comercio, Industria y Turismo

Por otra parte, aumentaron las importaciones de *Bienes de capital*. En 1993 representaban el 19.2% de las importaciones originarias de China, siendo las más destacadas las agrupadas en Maquinaria industrial. En el 2004 los *Bienes de capital* incrementaron su participación a 33.6%; los tipos de productos que más se importaron en este año fueron *Máquinas y aparatos de oficina y Otro equipo fijo*.

Las importaciones de *Materias primas* también se redujeron; en 1993, el 39.3% de las importaciones correspondían a materias primas (en especial *Productos químicos farmacéuticos semielaborados y Productos agropecuarios no alimenticios semielaborados*). Las compras externas de estos productos redujeron su participación a 30.3% en el 2004, del total importado a China; en esta oportunidad, se destacaron las importaciones de *Productos agropecuarios alimenticios no elaborados y Productos mineros elaborados*.

**Cuadro 18**  
**Importaciones originarias de China según clasificación CIU R.3**  
**Millones de dólares CIF**

CIU R.3	Descripción	1993	1995	1997	1999	2001	2003	2004
322	Fabricación de transmisores de radio y televisión y de aparatos	0.11	0.24	1.89	3.37	7.36	53.03	112.47
323	Fabricación de receptores de radio y televisión, de aparatos	0.61	3.89	6.04	11.35	43.47	51.06	91.89
300	Fabricación de maquinaria de oficina, contabilidad e informática	0.33	1.97	7.87	18.43	39.06	72.67	86.78
241	Fabricación de sustancias químicas básicas	4.77	11.56	12.05	20.80	34.45	49.14	80.42
172	Tejedura de productos textiles	5.03	1.80	1.39	4.54	19.71	46.77	79.03
369	Industrias manufactureras ncp	8.25	17.38	28.83	27.62	53.55	55.89	67.73
291	Fabricación de maquinaria de uso general	1.62	3.76	5.05	14.02	10.43	21.51	55.72
192	Fabricación de calzado	2.19	3.25	8.94	16.72	51.84	43.54	53.85
242	Fabricación de otros productos químicos	2.14	4.71	6.69	9.18	17.37	30.76	46.01
252	Fabricación de productos de plástico	1.27	3.02	7.40	8.35	22.17	22.34	40.71
293	Fabricación de aparatos de uso doméstico ncp	0.39	2.91	6.77	6.24	15.78	27.37	32.30
289	Fabricación de otros productos elaborados de metal y actividades	2.18	3.15	5.48	6.73	14.30	18.79	27.97
359	Fabricación de otros tipos de equipo de transporte ncp	0.46	1.51	5.72	6.39	9.22	16.55	27.73
181	Fabricación de prendas de vestir, excepto prendas de piel	2.47	4.72	3.17	3.59	13.56	17.28	26.63
315	Fabricación de lámparas eléctricas y equipo de laminación	0.39	1.54	3.88	5.36	11.38	13.65	22.15
<b>Total 15 sectores importadores (millones US\$ CIF)</b>		<b>32.23</b>	<b>65.40</b>	<b>111.16</b>	<b>162.70</b>	<b>363.62</b>	<b>540.38</b>	<b>851.38</b>
<b>Participación %</b>		<b>59.1</b>	<b>55.0</b>	<b>60.6</b>	<b>71.5</b>	<b>76.5</b>	<b>78.5</b>	<b>79.7</b>
<b>Total importaciones originarias de China (millones US\$ CIF)</b>		<b>54.56</b>	<b>118.90</b>	<b>183.43</b>	<b>227.53</b>	<b>475.41</b>	<b>688.67</b>	<b>1,067.69</b>

Fuente: Dane-Dian. Cálculos OEE-Ministerio de Comercio, Industria y Turismo



El cambio de estructura de las importaciones originaras de China se detecta también al analizar las importaciones según la clasificación CIIU. Los principales 15 sectores importadores aumentaron su participación en el total importado de dicho país, al pasar de representar el 59% de las importaciones en 1993 al 79.7% de las importaciones realizadas en el 2004.

Los mayores crecimientos se observaron en las importaciones de *Fabricación de transmisores de radio y televisión, Fabricación de maquinaria de oficina, contabilidad e informática y Fabricación de receptores de radio y televisión*, los cuales crecieron entre 1993 y 2004 a una tasa promedio anual de 88%, 66% y 58% respectivamente.

Una comparación entre el tipo de productos que se importaron de China en el año 2004 y la información disponible a 2001 sobre producción industrial, según la Encuesta Anual Manufacturera del DANE, evidencia que estos 15 sectores principales corresponden al 29.66% de la producción industrial colombiana.

Se destacan también los sectores de *Fabricación de otros productos químicos y Fabricación de productos de plástico y Fabricación de prendas de vestir, excepto prendas de piel*, con participaciones en la producción industrial de 3.4%, 4.1% y 3.8%, respectivamente.

**Cuadro 19**  
**Importaciones originaras de China y producción industrial**  
**Participación porcentual y millones de dólares CIF**

CIIU R3	Descripción	Participación en la producción bruta (2001)	Importaciones de China 2004 millones US\$CIF
322	Fabricación de transmisores de radio y televisión y de aparatos de radio y televisión	0.0	112.47
323	Fabricación de receptores de radio y televisión, de aparatos de radio y televisión	0.1	91.89
300	Fabricación de maquinaria de oficina, contabilidad e informática	0.0	86.78
241	Fabricación de sustancias químicas básicas	3.4	80.42
172	Tejedura de productos textiles	1.6	79.03
369	Industrias manufactureras ncp	1.3	67.73
291	Fabricación de maquinaria de uso general	0.5	55.72
192	Fabricación de calzado	0.6	53.85
242	Fabricación de otros productos químicos	10.9	46.01
252	Fabricación de productos de plástico	4.1	40.71
293	Fabricación de aparatos de uso doméstico ncp	0.7	32.30
289	Fabricación de otros productos elaborados de metal y actividades metalúrgicas	2.1	27.97
359	Fabricación de otros tipos de equipo de transporte ncp	0.4	27.73
181	Fabricación de prendas de vestir, excepto prendas de piel	3.8	26.63
315	Fabricación de lámparas eléctricas y equipo de laminación	0.2	22.15
<b>Principales 15 sectores importadores (millones US\$ CIF)</b>			<b>851.38</b>
<b>Participación %</b>		<b>29.7</b>	<b>79.74</b>
<b>Total importaciones (millones US\$ CIF)</b>			<b>1,067.69</b>

Fuente: Dane-Dian. Cálculos OEE-Ministerio de Comercio, Industria y Turismo

De este análisis se concluye que las importaciones de China sólo corresponden al 29.7% de la producción bruta, con lo cual no se presenta un desplazamiento significativo de la



producción industrial nacional.

Los 15 principales productos importados desde China por partida arancelaria, representan en promedio 28.7% de las importaciones originarias de este país en el 2004. Este porcentaje se acrecentó en los años 2003 y 2004 cuando alcanzaron a representar el 38.8% y el 41.2%, respectivamente.

Los últimos años se caracterizaron por presentar las mayores importaciones de *Aparatos emisores de radiotelefonía, radiotelegrafía, radiodifusión* y de *Máquinas automáticas para el tratamiento y procesamiento de datos*. Estos dos productos representaron en el año 2004, el 9.4% y el 6.6% de las importaciones originarias de China.

En orden de importancia le siguieron *Los demás calzados con suela y parte superior de caucho*, cuyas importaciones crecieron a una tasa promedio anual de 53% entre 1993 y 2004, las importaciones ascendieron a US\$33 millones. Le siguen *Grúas y aparatos de elevación sobre cable aéreo*; en 1993 no se registraban, mientras que en el 2004 alcanzaron US\$24 millones por este concepto.

**Cuadro 20**  
**Importaciones originaras de China – por partida arancelaria**  
**Participación % y millones de dólares CIF**

Partida	Descripción	Participación porcentual					
		1993	1995	1999	2001	2003	2004
8525	Aparatos emisores de radiotelefonía, radiotelegrafía, radiodifusión o tele	0.001	0.04	0.16	0.14	5.52	9.04
8471	Maquinas automáticas para tratamiento o procesamiento de datos y sus u	0.02	0.28	4.63	5.58	8.75	6.56
6402	Los demás calzados con suela y parte superior de caucho o plástico.	0.55	1.46	3.35	5.23	3.55	3.10
8521	Aparatos de grabación o reproducción de imagen y sonido (videos), inclusi	0.06	0.01	0.04	0.72	1.96	3.03
8527	Aparatos receptores de radiotelefonía, radiotelegrafía o radiodifusión, incl	0.66	1.14	2.96	5.52	3.45	2.92
8426	Grúas y aparatos de elevación sobre cable aéreo; puentes rodantes, pórtic	-	0.02	4.18	0.00	0.00	2.31
9503	Los demás juguetes; modelos reducidos a escala y modelos similares, pa	8.10	7.48	4.61	3.78	2.36	2.00
8517	Aparatos eléctricos de telefonía o telegrafía con hilos, incluidos los teléfon	0.20	0.16	1.34	1.45	2.40	1.90
4011	Neumáticos (llantas neumáticas) nuevos de caucho.	0.10	0.85	1.19	2.24	1.32	1.80
8516	Calentadores eléctricos de agua de calentamiento instantáneo o acumu	0.45	1.60	2.06	1.79	2.22	1.52
4202	Baúles, maletas (valijas), maletines, incluidos los de aseo y los portad	0.54	1.12	2.19	3.20	1.90	1.52
5407	Tejidos de hilados de filamentos sintéticos, incluidos los tejidos fabricados	0.89	0.16	0.27	1.07	1.42	1.47
5211	Tejidos de algodón con un contenido de algodón inferior al 85% en peso, r	0.01	0.00	0.00	0.05	0.45	1.44
8714	Partes y accesorios de vehículos de las partidas 87.11 a 87.13.	0.30	0.41	1.44	1.28	1.41	1.32
5209	Tejidos de algodón con un contenido de algodón superior o igual al 85% e	3.20	0.80	0.09	1.11	1.92	1.29
<b>Total 15 productos (millones US\$ CIF)</b>		<b>8.22</b>	<b>18.45</b>	<b>64.84</b>	<b>157.64</b>	<b>266.09</b>	<b>440.25</b>
<b>Participación %</b>		<b>15.1</b>	<b>15.5</b>	<b>28.5</b>	<b>33.2</b>	<b>38.6</b>	<b>41.2</b>
<b>Total importaciones originarias de China (millones US\$ CIF)</b>		<b>54.56</b>	<b>118.90</b>	<b>227.53</b>	<b>475.41</b>	<b>688.67</b>	<b>1,067.69</b>

Fuente: Dane-Dian. Cálculos OEE-Ministerio de Comercio, Industria y Turismo

Otros productos cuyas importaciones registraron un comportamiento interesante son *Los demás juguetes; modelos reducidos a escala y modelos similares* y *Tejidos de algodón con un contenido de algodón inferior al 85% en peso, mezclado con fibras sintéticas*. En el primer caso, las importaciones fueron US\$4 millones en 1993 y crecieron a una tasa promedio anual de 15% hasta registrar US\$21 millones en el 2004. En el caso de los *Tejidos de algodón*, las importaciones pasaron de US\$6 mil a US\$15.3 millones.



## CONCLUSIONES

Según el Índice de Balanza Comercial Relativa, Colombia es exportador neto en 47 productos e importador neto en 128; mientras que la China es exportador en 80 e importador neto en 77 productos, de un total de 261. En 12 de esos productos China es importador neto y Colombia es exportador neto; este es un indicador de productos en los cuales Colombia tiene oportunidades de penetrar el mercado chino. Se destacan: *Minerales de cobre y sus concentrados, Madera en bruto o simplemente escuadrada, Mantequilla y otras grasas y aceites derivados de la leche, Propano y butano licuados, y Cueros y pieles sin curtir.*

Según los Índices de Similitud y Competencia, las canastas exportadoras de China y Colombia no son similares y no son competencia en el mercado mundial.

La balanza comercial entre China y Colombia se caracteriza por ser deficitaria. Sin embargo, el ritmo de crecimiento de las exportaciones colombianas a China hizo que se redujera la brecha entre las exportaciones y las importaciones. En el año 1993, las importaciones originarias de China eran 14 veces las exportaciones hacia dicho país y en el 2004 se redujo a 8 veces.

Las principales exportaciones de Colombia a China se concentran en los sectores de *Industrias básicas de hierro y acero e Industrias básicas de metales preciosos y de metales no ferrosos.* Según partida arancelaria los principales productos de exportación son *Ferroaleaciones, Desperdicios y desechos de cobre y aluminio.* Estos productos aún tienen oportunidades en ese mercado, dado el monto importado por China de todo el mundo.

Según el análisis de similitud y competencia, para las canastas exportadoras de los países de la CAN en el mercado chino, se encontró que no se compiten en el mercado chino. El mayor nivel de similitud y competencia se registró con Venezuela, pero sólo en el 2003.

Colombia tiene un potencial exportador a China en aquellos productos que exporta a otros mercados diferentes a China y en los cuales este último país es un importante importador. Estos son: *Aceites crudos de petróleo o de mineral bituminoso, Productos laminados planos de hierro o acero sin alear, de anchura superior o igual a 600 mm, chapados o revestidos, Productos laminados planos de hierro o acero sin alear, de anchura superior o igual a 600 mm, laminados en frío, sin chapar ni revestir y Partes identificables como destinadas, exclusiva o principalmente, a los aparatos de las partidas 85.25 a 85.28.*

Los 15 principales sectores en los que se concentra el 79.7% de las importaciones industriales de China, equivalen a porcentajes reducidos de la producción bruta de esos sectores. Esto indica que no constituyen una amenaza para la producción y el empleo nacionales.



## NOTA METODOLOGICA

### A. REPORTE GLOBAL DE COMPETITIVIDAD

El Foro Económico Mundial publica anualmente un informe titulado: “Reporte Global de Competitividad” en el cual, desde hace más de dos décadas, se intenta dar luces con respecto a la pregunta de por qué algunos países pueden crecer sosteniblemente por periodos prolongados de tiempo, sacando de la pobreza a sectores de su población, mientras que otros se mantienen estancados, o peor, actualmente ven una reducción de sus estándares de vida.

El informe emplea dos índices para el análisis de la competitividad, para con éstos “evaluar el potencial de las economías mundiales para alcanzar un crecimiento económico a mediano y largo plazo”.

- El Índice de Competitividad para el Crecimiento (GCI; *Growth Competitiveness Index*) mide la capacidad de una economía nacional para lograr un crecimiento económico sostenido en el mediano y largo plazo; está constituido por tres pilares que son aceptados como críticos para obtener crecimiento: la **calidad del ambiente macroeconómico**, el **estado de las instituciones públicas** y la **tecnología**, dada la importancia de ésta en el proceso de desarrollo.

El estudio enfatiza en el progreso tecnológico como único modo de que una nación pueda gozar de altas tasas de crecimiento en forma continua. Hay 25 países que, por la cantidad anual de patentes en relación con la población, se clasifican como **innovadores centrales**, para estas economías la tecnología tiene un peso de 50% en el índice global; las instituciones públicas, así como el ambiente macroeconómico, 25%. En el resto de las naciones las tres categorías poseen el mismo peso. Para evaluar la capacidad tecnológica de los países que, como China y Colombia, no son innovadores centrales, se consideran tres aspectos: innovación, presencia de tecnologías de la información y la comunicación y transferencia de tecnología.

- El Índice de Competitividad para los negocios (BCI; *Business Competitiveness Index*) evalúa la eficacia con la que una economía utiliza su stock de recursos. Las buenas políticas monetarias y fiscales, la seguridad jurídica y las instituciones democráticas estables proveen la oportunidad de generar riqueza, pero ésta se crea en realidad en el nivel microeconómico. El índice se basa en dos grupos de variables: **operaciones y estrategias de las empresas** y **calidad del ambiente nacional de negocios**. Entre los componentes del índice, las características de las empresas que más se relacionan con el ingreso son la sofisticación del proceso de producción, la naturaleza de la ventaja competitiva y la extensión de la capacitación y el marketing. Entre los aspectos del ambiente de negocios más importantes se encuentran la calidad de la infraestructura y las escuelas públicas, la disponibilidad de capital de riesgo, la colaboración entre las universidades y la industria en actividades de investigación, las normas ambientales, el





nivel de exigencia y sofisticación de los compradores, la calidad de los proveedores y los centros de investigación y capacitación, la efectividad de la política antimonopólica y la influencia negativa de la corrupción.

Los índices se construyen utilizando datos cuantitativos y cualitativos, públicos y en la evaluación realizada por ejecutivos sobre un número de ítems a través de una encuesta mundial de opinión, que incluyó para el reporte 2004-2005 a 8.700 entrevistados.

**Componentes del Índice GCI 2004-2005**  
**Países seleccionados de América Latina, China**

País	Ranking Global	Tecnología	Instituciones públicas	Ambiente Macroeconómico
Chile	22	32	20	27
China	46	62	55	24
México	48	48	50	40
Uruguay	54	56	32	00
India	55	62	52	52
Brasil	57	42	50	80
Colombia	64	68	64	66
Perú	67	71	58	25
Argentina	74	57	70	04
Venezuela	85	70	01	08

**Componentes del BCI 2004-2005**  
**Países seleccionados de América Latina, China**

País	Ranking Global	Operaciones y Estrategias de las Empresas	Ambiente Nacional de Negocios
Chile	20	22	20
India	20	20	22
Brasil	28	20	11
China	47	27	17
México	55	46	56
Colombia	59	59	61
Argentina	74	69	79
Perú	76	77	74
Uruguay	77	90	76
Venezuela	99	92	01

Fuente: World Economic Forum: Global Competitiveness Report 2004-2005.



## B. INDICADORES

### 1. INDICE DE BALANZA COMERCIAL RELATIVA (IBCR)

El IBCR mide la participación de la balanza comercial de un determinado sector en el comercio de ese sector

$$IBCR_i = \frac{(X_i - M_i)}{(X_i + M_i)}$$

Donde,

$X_i$  Exportaciones del sector  $i$  en un periodo dado

$M_i$  Importaciones del sector  $i$  en un periodo dado

$X_i - M_i$  Balanza o saldo comercial por producto

$X_i + M_i$  Flujo comercial del producto

Este se ubica entre  $-1$  y  $1$ , indicando el grado en el cual el país es importador ( $-1$ ) o exportador ( $1$ ) neto de un producto determinado en relación con el flujo del comercio del país de ese producto. Adicionalmente, si IBCR es mayor que  $0$ , el producto se considera competitivo.

Nota: Si el comercio del producto (exportaciones + importaciones) es inferior a US\$100 mil se considera comercio irrelevante.

### 2. INDICE HERFINDAHL HIRSCHMAN (IHH)

Este indica el grado de concentración o diversificación de las exportaciones en función de la participación en las exportaciones totales de cada país.

$$IHH_i = \sum_j \left( \frac{X_{ij}}{X_{Tj}} \right)^2$$

Donde,

$X_{ij}$  Exportaciones del sector  $i$  por el país  $j$

$X_{Tj}$  Exportaciones totales del país  $j$

- Si el índice es menor de  $1.000$ , el mercado **no** es concentrado
- Si es mayor de  $1.000$ , pero menor de  $1.800$ , el mercado es **moderadamente** concentrado
- Si el índice es mayor de  $1.800$ , se considera que el mercado es **altamente** concentrado



### 3. INDICE DE SIMILITUD DE EXPORTACIONES (ISE)

El ISE permite ver las diferencias en los patrones de exportación entre un país y otro

$$ISE_{jk} = \sum_i \left[ \min(X_{ij}, X_{ik}) * 100 \right]$$

Donde,

$X_{ij}$  Participación de las expo del sector  $i$  del país  $j$  en sus expo totales

$X_{ik}$  Participación de las expo del sector  $i$  del país  $k$  en sus expo totales

El índice toma un valor entre 0 y 100.

- Si el ISE es 100, la composición de las exportaciones de los países comparados es idéntica.
- Si es 0, la composición es totalmente diferente

### 4. INDICE DE COMPETENCIA EXPORTADORA

Se utiliza para determinar si ambos países exportan un volumen relativamente importante de bienes al mismo mercado.

$$ICX_{ijk} = \sum_s \left\{ \frac{x_{ik}^s + x_{jk}^s}{x_{ik} + x_{jk}} * \left[ 1 - \frac{\left| \frac{x_{ik}^s}{x_{ik}} - \frac{x_{jk}^s}{x_{jk}} \right|}{\frac{x_{ik}^s}{x_{ik}} + \frac{x_{jk}^s}{x_{jk}}} \right] \right\}$$

Donde:

$x_{ik}^s$  Exportaciones del sector  $s$  del país  $i$  al destino  $k$

$x_{ik}$  Exportaciones totales del país  $i$  al destino  $k$

El índice fluctúa entre 0 y 100, donde 0 indica el nivel más bajo y 100 el nivel más alto de competencia. Un nivel superior a 40 sugiere la existencia de competencia.



## **BIBLIOGRAFIA**

Centro de Estudios para la Producción (2003) "Inserción exportadora Argentina en el mercado estadounidense: Potencialidades ante el ALCA". *Síntesis de la Economía Real No. 42 Segunda época*. Secretaría de Industria, Comercio y de la Pequeña y Mediana Empresa del Ministerio de Economía y Producción, septiembre.  
[www.industria.gov.ar/cep/pdf/insercion.pdf](http://www.industria.gov.ar/cep/pdf/insercion.pdf)

CEPAL (1993) "Clasificaciones estadísticas internacionales incorporadas en el banco de datos de comercio exterior de América Latina y el Caribe de la CEPAL". *Cuadernos Estadísticos No. 18*.

Contreras, Gabriela y Meller, Patricio (2000). "Efecto de las exportaciones chinas sobre las exportaciones de América Latina y Asia". Artículo presentado en "Conference on Export Development in the Millennium: Challenges and Opportunities for America Latina and the Caribbean", Washington, DC, septiembre.

Contreras, Gabriela y Meller, Patricio (2000) "La competitividad de las exportaciones chinas en los mercados de Estados Unidos y Japón". *Revista Integración y Comercio No. 11* del BID-Intal, septiembre

Fedesarrollo (2003) "Lineamientos para una estrategia de negociación para Colombia en materia de acceso a mercados en las negociaciones de ALCA". Bogotá.

Secretaría de Industria, Comercio y Minería (2002) *Relación bilateral Argentina-China*. Publicaciones de la Dirección Nacional de Política Comercial Externa Unidad Asia, Africa y Oceanía, del Ministerio de Economía y Producción de Argentina.

*World Economic Forum* (2004), *The Global Competitiveness Report 2004-2005*. Ginebra, Suiza.