



MinComercio

Ministerio de Comercio,
Industria y Turismo

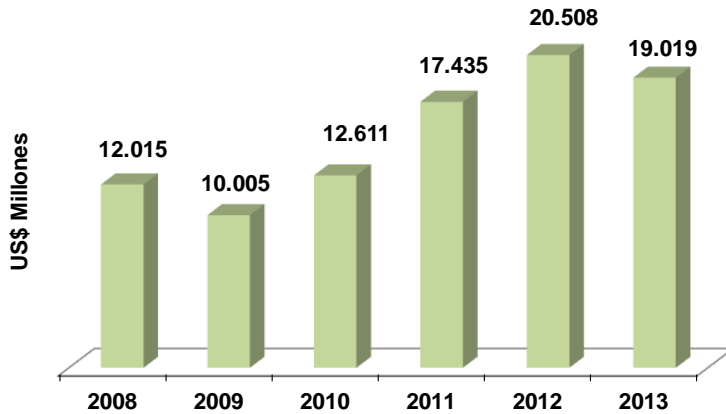
**PROSPERIDAD
PARA TODOS**

Exportaciones colombianas Abril de 2013



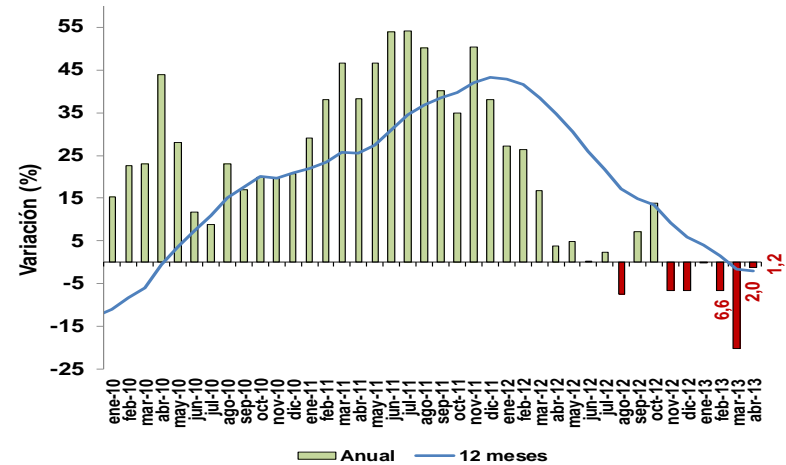
Exportaciones totales de Colombia

**Enero-abril
US\$ Millones**

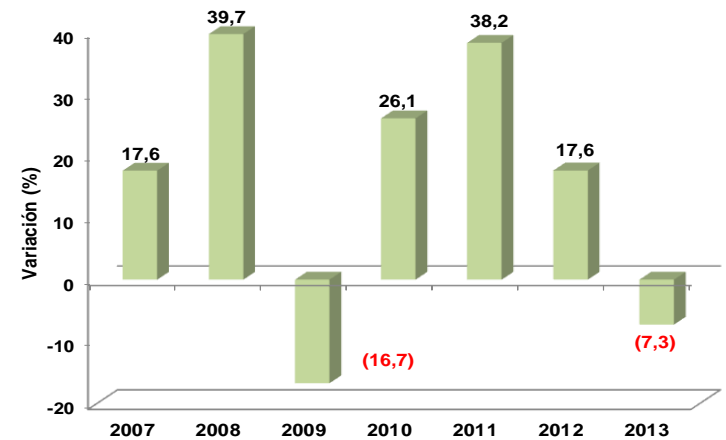


• En los primeros cuatro meses de 2013, las exportaciones se redujeron 7,3% con relación a igual período de 2012; la variación 12 meses mantuvo la tendencia decreciente y se ubicó en -2%.

Variación Mensual y anual



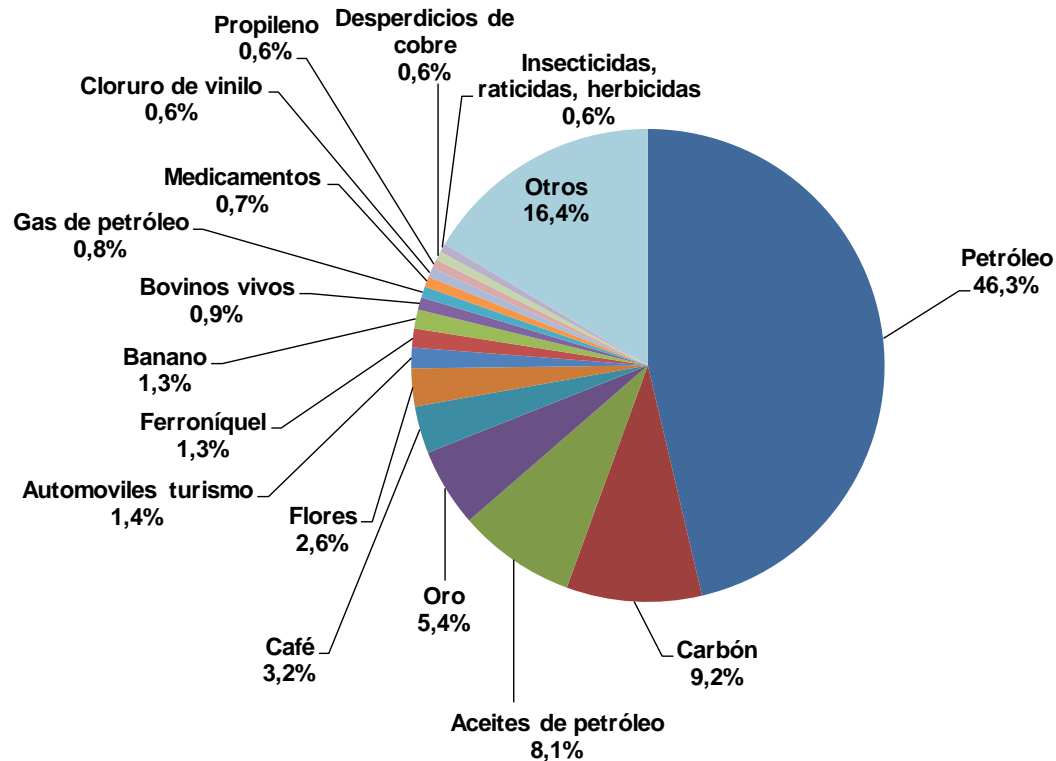
Variación Enero-abril





Exportaciones totales (US\$19.019 millones)

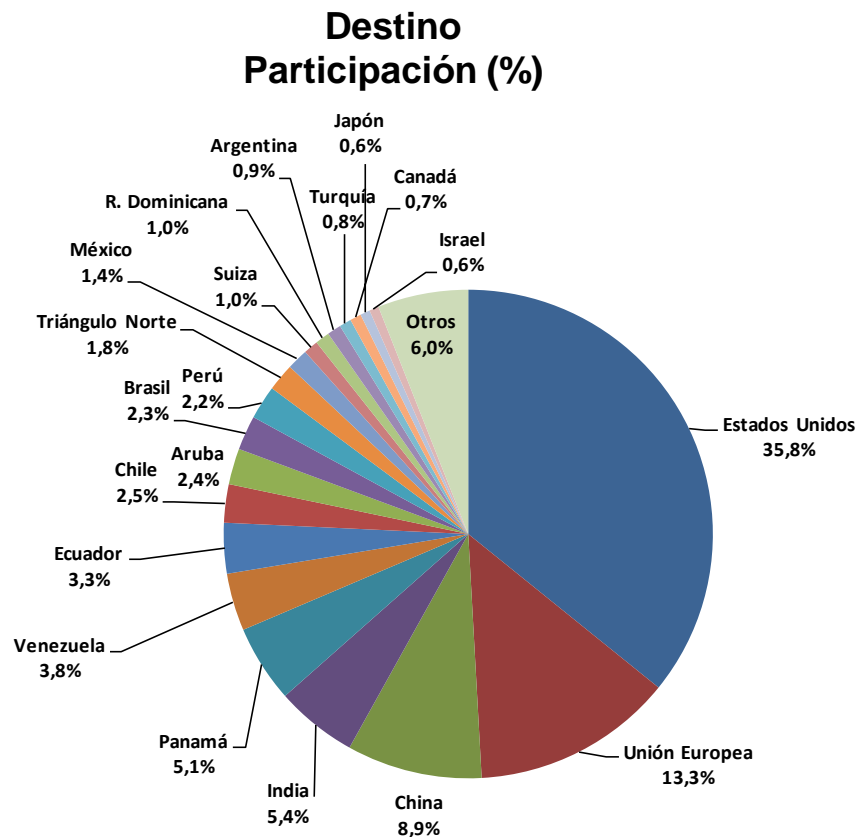
**Productos
Participación (%)**



•Productos: respecto al acumulado a abril de 2012 (puntos porcentuales), ganaron participación: autos (+1,1), bovinos vivos (+0,6) oro (+0,4), petróleo (+03), Redujeron su participación: carbón (-3,8), ferróniquel (-0,3) y café (-0,2).



Exportaciones totales (US\$19.019 millones)



- Destinos: frente al acumulado a abril de 2012 (puntos porcentuales), ganaron participación: India (+4,6), China (+2,8), Panamá (+1,2), Triángulo Norte (+1); redujeron su participación: Estados Unidos (-3,5), Unión Europea (-1,8), Chile (-1,4), entre otros.

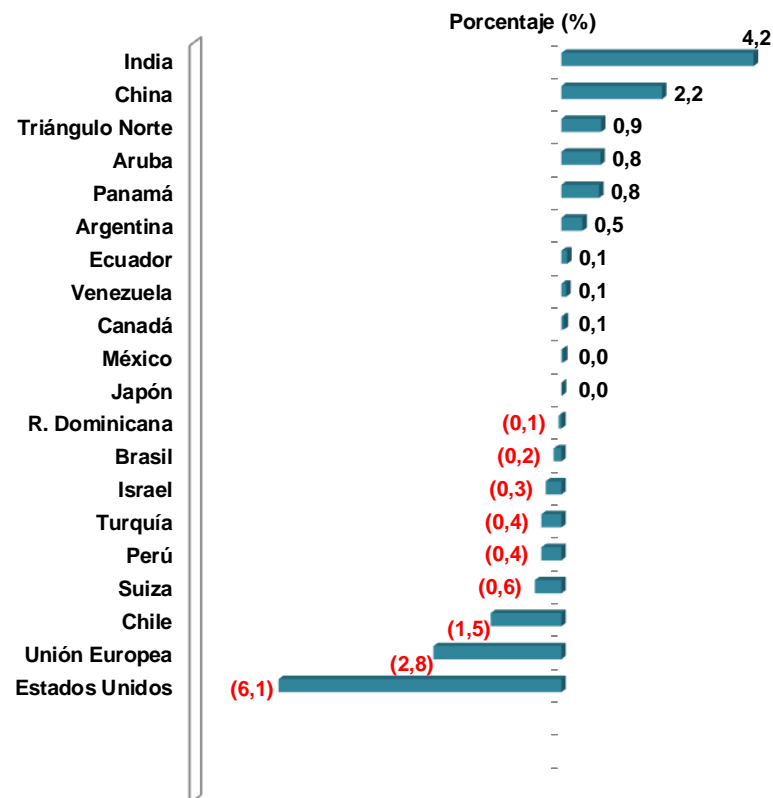


Exportaciones totales de Colombia

Principales destinos- enero-abril US\$ Millones

	2013	2012	Variación (%)
Total	19.019	20.508	(7,3)
Estados Unidos	6.811	8.071	(15,6)
Unión Europea	2.532	3.102	(18,4)
China	1.701	1.252	35,9
India	1.027	170	503,4
Panamá	974	806	20,8
Venezuela	724	702	3,1
Ecuador	636	610	4,2
Chile	482	797	(39,5)
Aruba	453	279	62,3
Brasil	433	467	(7,3)
Perú	425	514	(17,3)
Triángulo Norte	346	169	105,1
México	265	257	3,2
Suiza	183	301	(39,3)
R. Dominicana	181	193	(6,0)
Argentina	174	80	117,9
Turquía	150	239	(37,1)
Canadá	141	130	8,3
Japón	122	119	2,7
Israel	119	188	(37,0)
Subtotal	17.881	18.447	(3,1)
% del total	94,0	89,9	

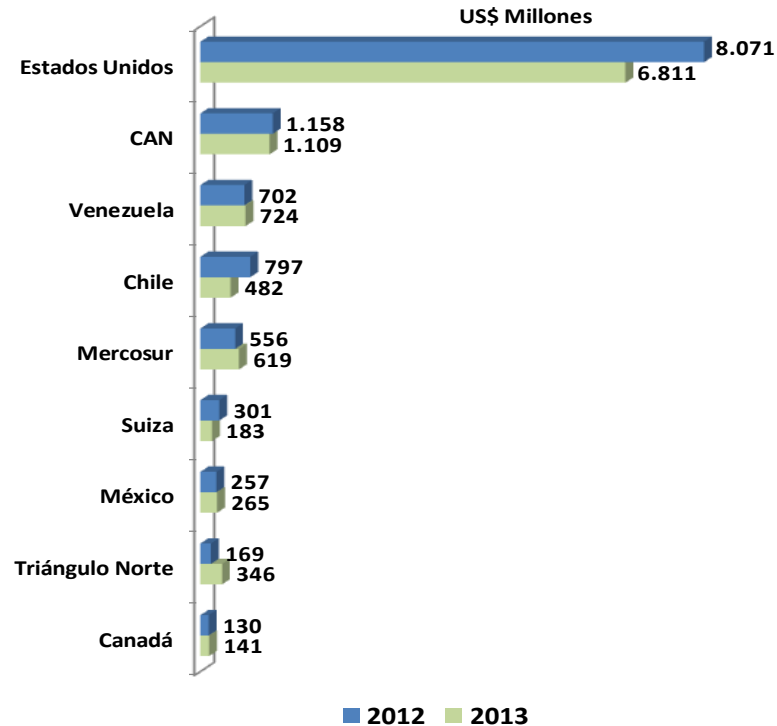
Contribución a la variación



- Entre los destinos de mayor contribución se destacó el crecimiento de India (503,4%), China (35,9%), Triángulo Norte (105,1%), Aruba (62,3%). Se redujeron las ventas a Estados Unidos (-15,6%), Unión Europea (-18,4%), Chile (-39,5%) y Perú (-17,3%), entre otros.



Exportaciones a países con acuerdo comercial

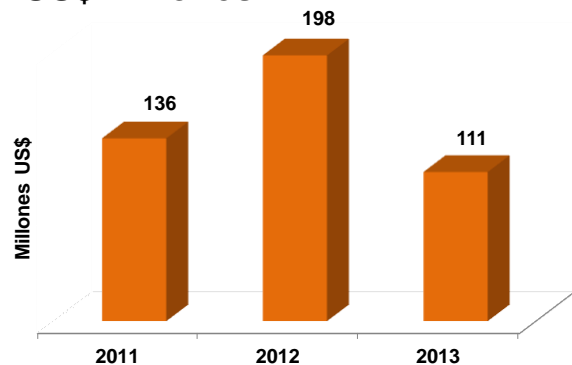


- En el primer cuatrimestre de 2013, el 56,2% de las exportaciones de Colombia se realizó con países con los cuales se tiene acuerdos comerciales vigentes (US\$10,680 millones); en igual período de 2012 era de 19,8% (no incluía Estados Unidos).
- Se incrementaron las exportaciones a Triángulo Norte (105,1%), Mercosur (11,3%), Canadá (8,3%), México (3,2%) y Venezuela (3,1%)
- Se disminuyeron las exportaciones a Estados Unidos (-15,6%), CAN (-4,3%), Chile (-39,5%) y Suiza (-39,3%).

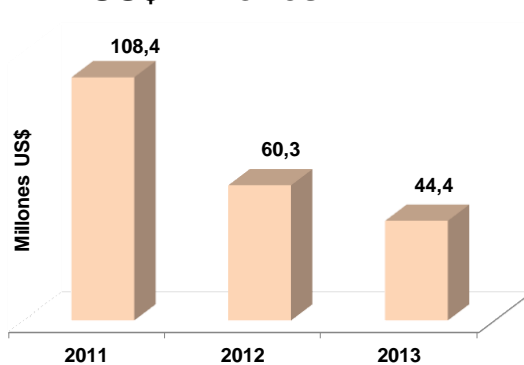


Exportaciones totales de Colombia-enero-abril

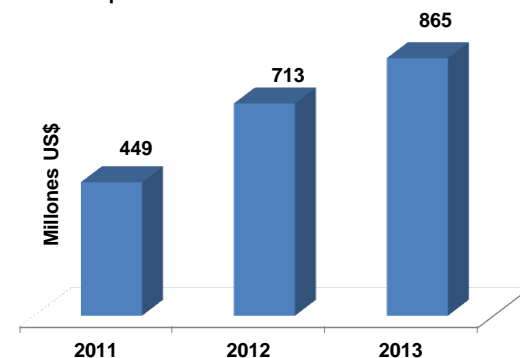
Exportaciones a Turquía
US\$ Millones



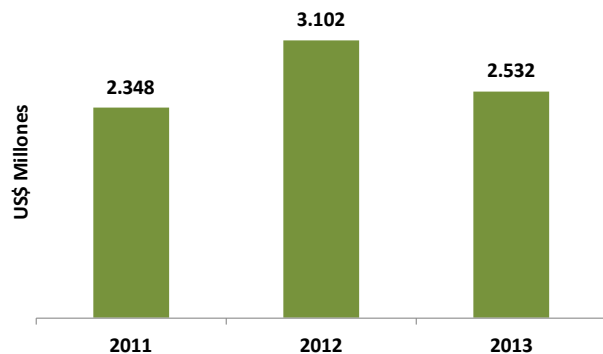
Exportaciones a Corea
US\$ Millones



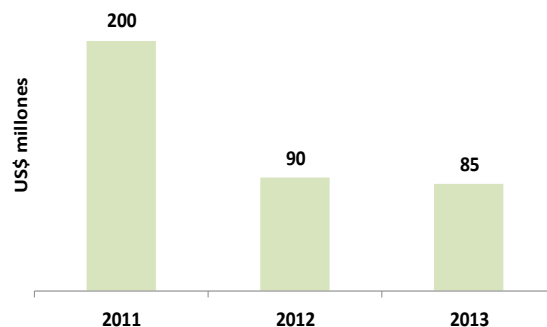
Exportaciones a Panamá
US\$ Millones



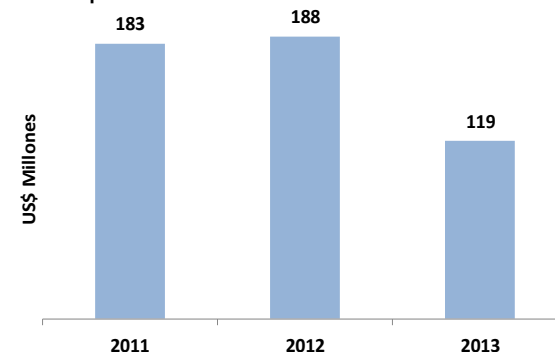
Exportaciones a Unión Europea
US\$ Millones



Exportaciones a Costa Rica
US\$ Millones



Exportaciones a Israel
US\$ Millones



- Con Panamá las exportaciones se incrementaron en 20,8%. Por el contrario se disminuyeron las ventas con Corea (-21,2%), Turquía (-37,1%), Unión Europea (-18,4%), Costa Rica (-5,2%) e Israel (-37%).

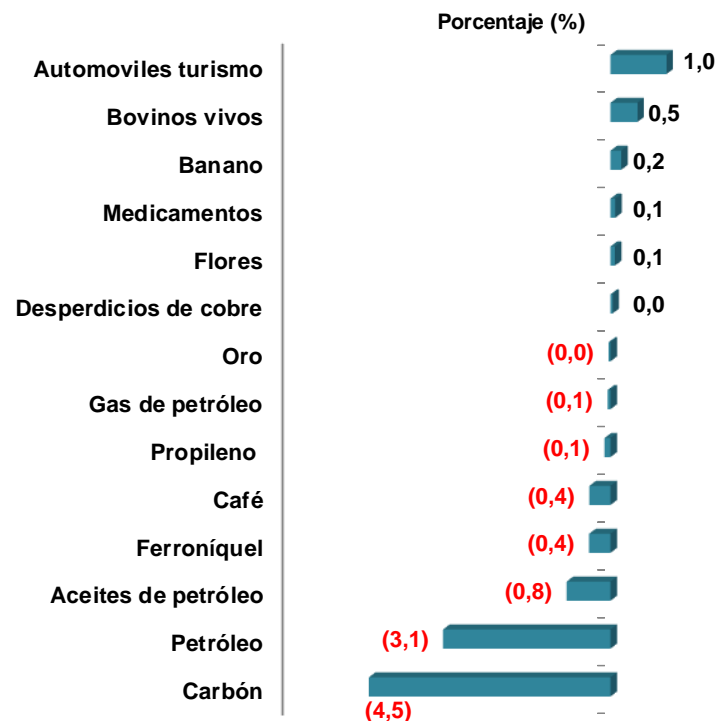


Exportaciones totales de Colombia

Principales productos –Enero- abril US\$ Millones

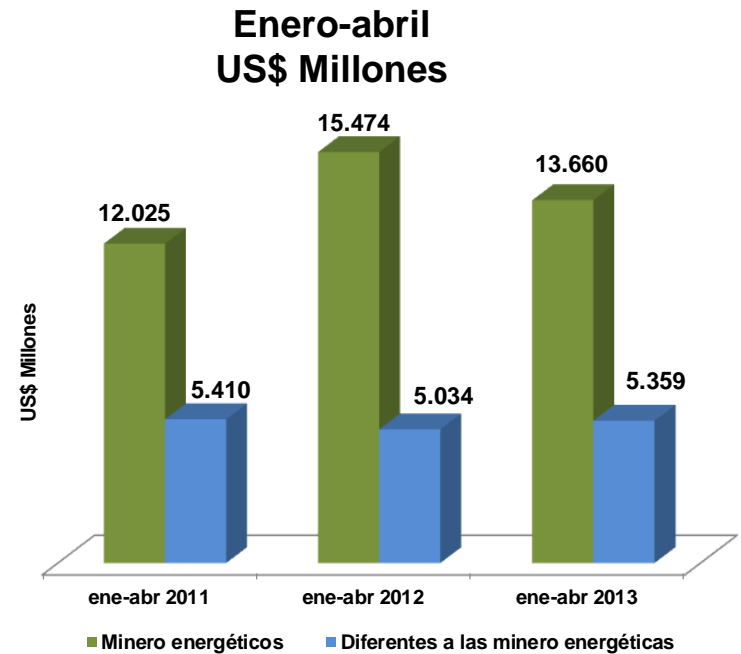
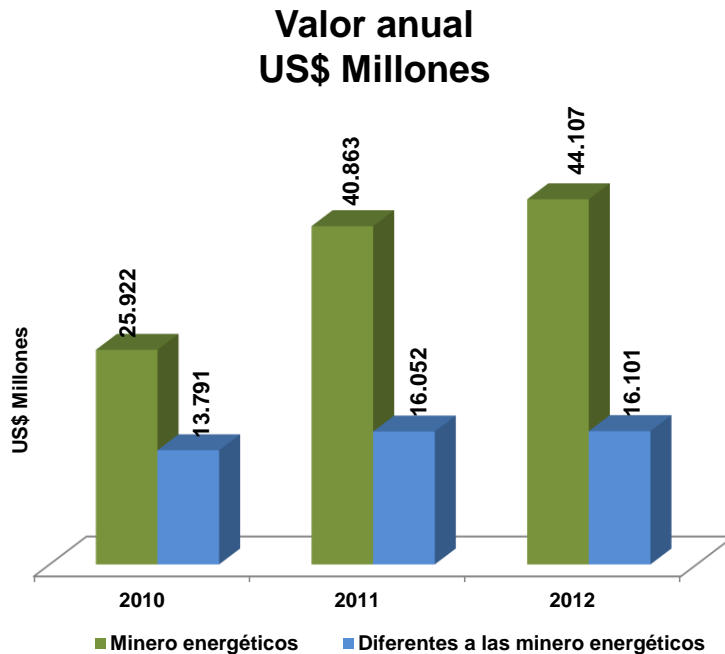
	2013	2012	Variación (%)
Total	19.019	20.508	(7,3)
Petróleo	8.811	9.449	(6,8)
Carbón	1.758	2.679	(34,4)
Aceites de petróleo	1.531	1.699	(9,9)
Oro	1.022	1.029	(0,7)
Café	612	693	(11,6)
Flores	492	475	3,6
Automoviles turismo	269	55	387,0
Ferroníquel	246	327	(24,8)
Banano	246	205	20,0
Bovinos vivos	162	59	174,7
Gas de petróleo	144	155	(7,3)
Medicamentos	136	118	15,3
Propileno	119	141	(15,8)
Desperdicios de cobre	114	106	7,4
Subtotal	15.662	17.191	(8,9)
% del total	82,3	83,8	

Contribución a la variación





Exportaciones minero energéticas* y el resto

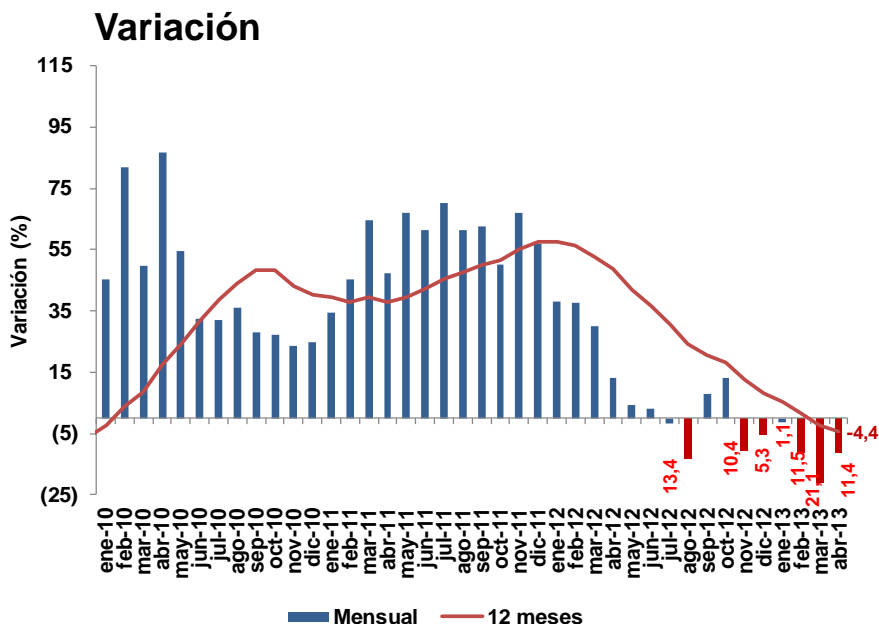


- En el 2012, las exportaciones minero energéticas crecieron 7,9% mientras que el resto lo hicieron en 0,3%. Las minero energéticas representaron el 73,3% de las exportaciones totales.
- En los primeros cuatro meses de 2013 las ventas minero energéticas (71,8% del total) se redujeron 11,7% y el resto (28,2% del total) aumentaron 6,5%

* Minero energética son Petróleo y sus derivados, carbón, ferroníquel, esmeraldas, oro y demás minerales. Clasificación realizada en el Ministerio de Comercio Industria y Turismo



Exportaciones minero energéticas



Principales productos
US\$ Millones

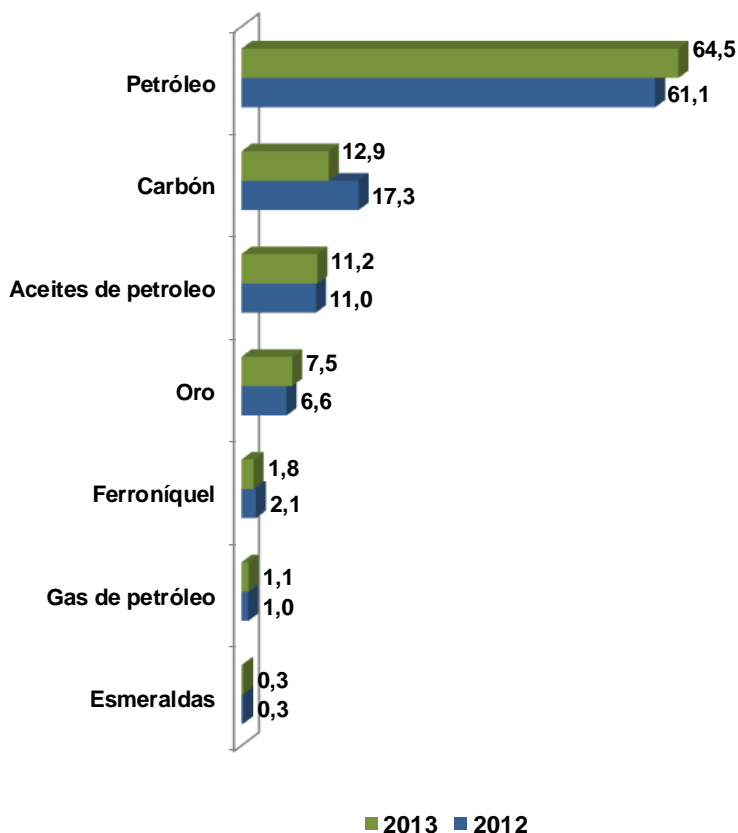
Producto	Ene-abr 11	Ene-abr 12	Ene-abr 13
Petróleo	6.886	9.449	8.811
Carbón	2.417	2.679	1.758
Aceites de petróleo	1.455	1.699	1.531
Oro	753	1.029	1.022
Ferróniquel	276	327	246
Gas de petróleo	89	155	144
Esmeraldas	32	40	35
Resto		96	114
Total	12.025	15.474	13.660

- En abril de 2013 se registró una tasa negativa de crecimiento de 11,4% y la tendencia es decreciente.
- El petróleo representó el 64,5% de las ventas minero energéticas, mientras que tres productos (carbón, aceites de petróleo y oro) representaron el 31,6% del total.

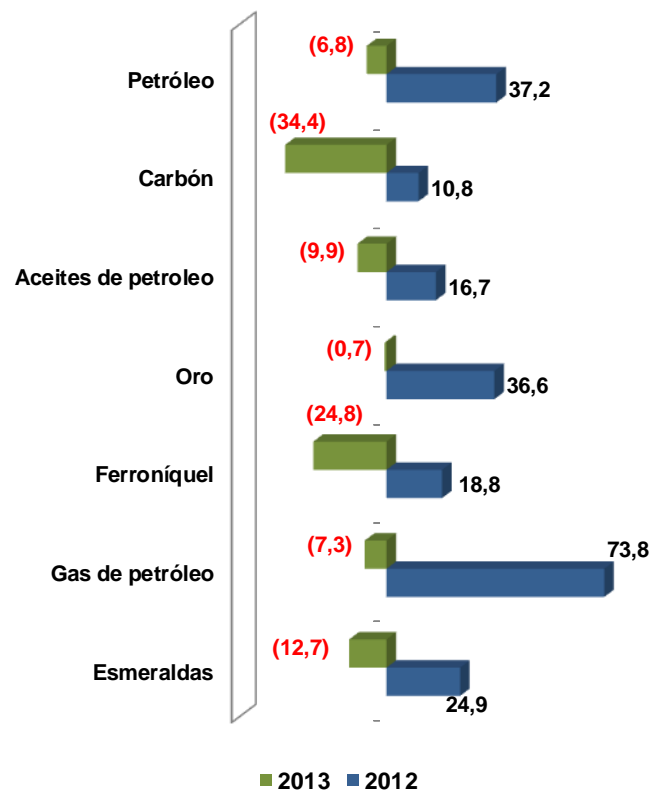


Exportaciones minero energéticas

Participación en el total minero energéticas (%)



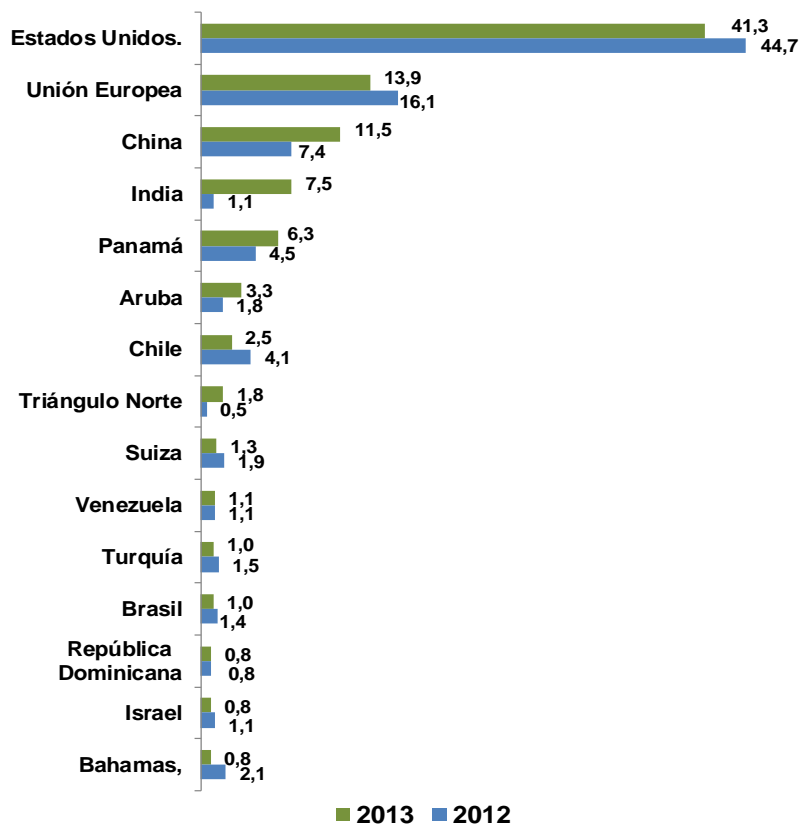
Variación (%)



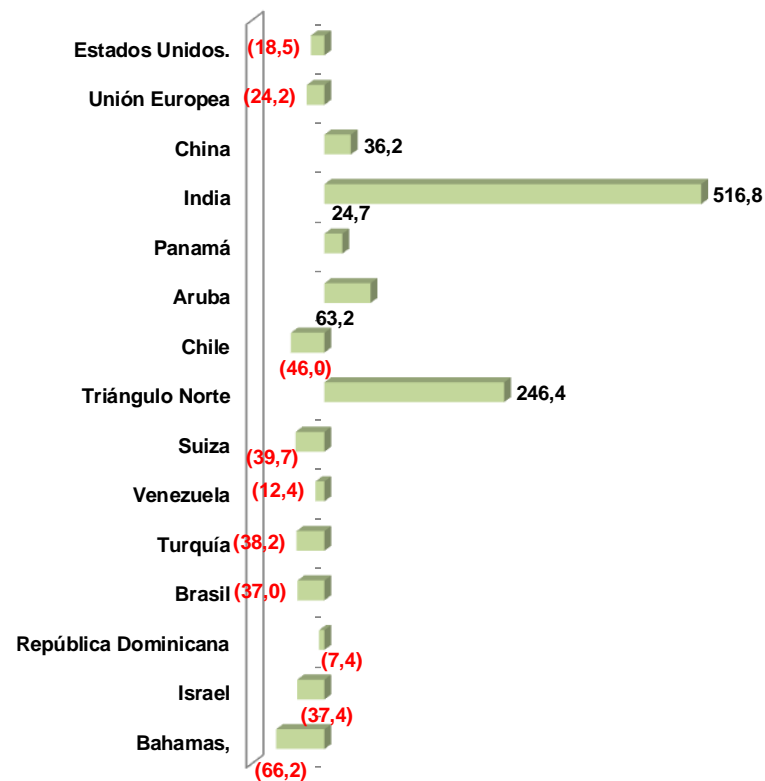


Destino de las exportaciones minero energéticas

Participación (%)



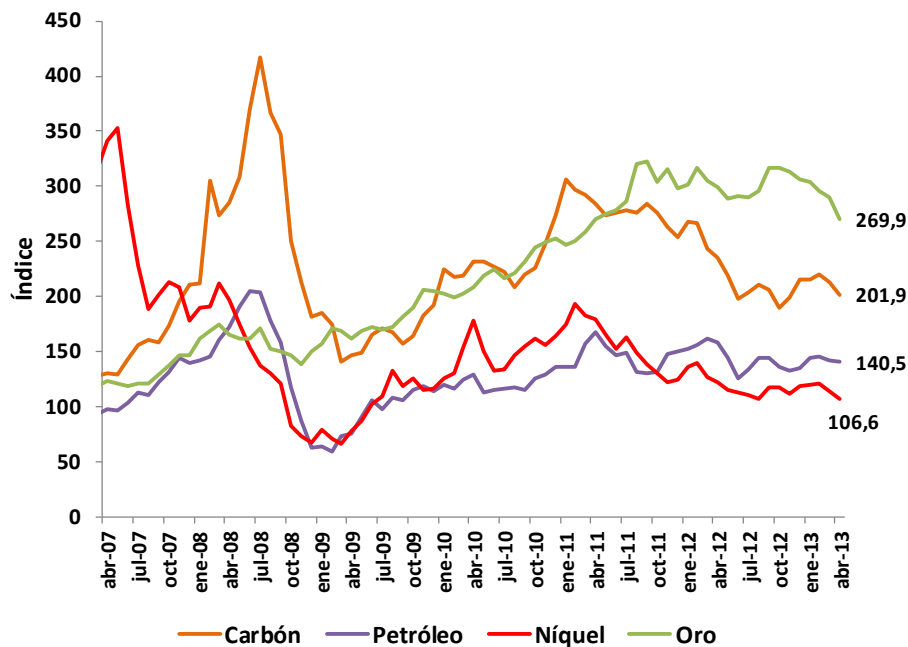
**Variación (%)
2013 / 2012**





Precios de productos minero energéticos

**Precios Internacionales
Índice enero 2006=100**



Precios

Producto	Unidades	2012	Ene-abr 12	Ene-abr 13
Petróleo	US\$ barril	94,1	103,0	93,8
Carbón	US\$ ton	102,4	117,3	98,3
Níquel	US\$ ton	17.542	19.214	16.886
Oro	US\$ Onza	1.669	1.681	1.594

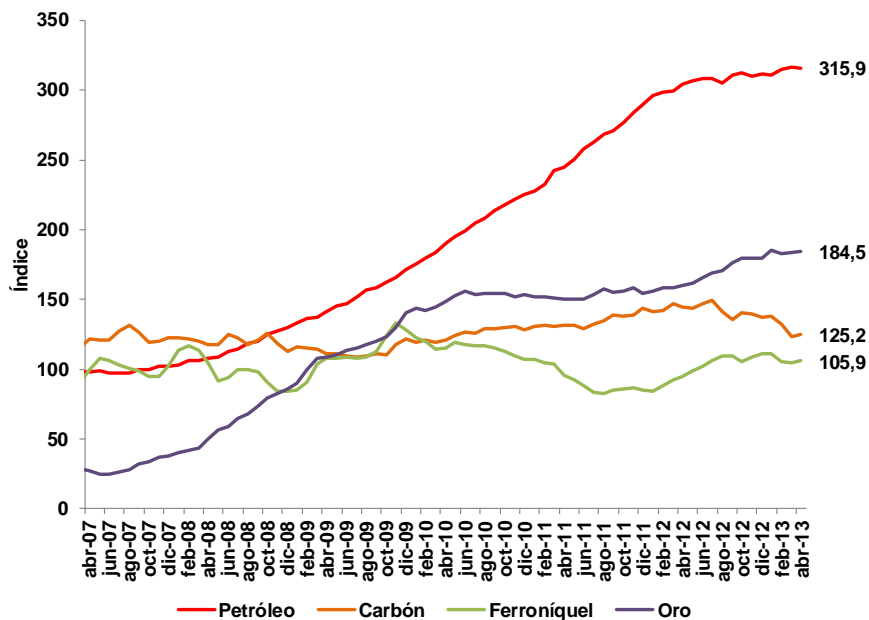
- Respecto a los cuatro primeros meses de 2012, se registró una reducción en los precios internacionales en petróleo (-8,9%), níquel (-12,1%), carbón (-16,1%) y oro (-5,2%).

Fuentes: Petróleo, Carbón, Níquel, página web FMI/precios de los productos primarios. Petróleo crudo, West Texas Intermediate (WTI); Carbón térmico Australia, FOB, puertos de *Newcastle/Port Kembla*; oro en estadísticas del Banco Central de Chile.



Volumen de las exportaciones minero energéticas

Volumen exportado 12 meses Índice enero 2006=100



Volumen

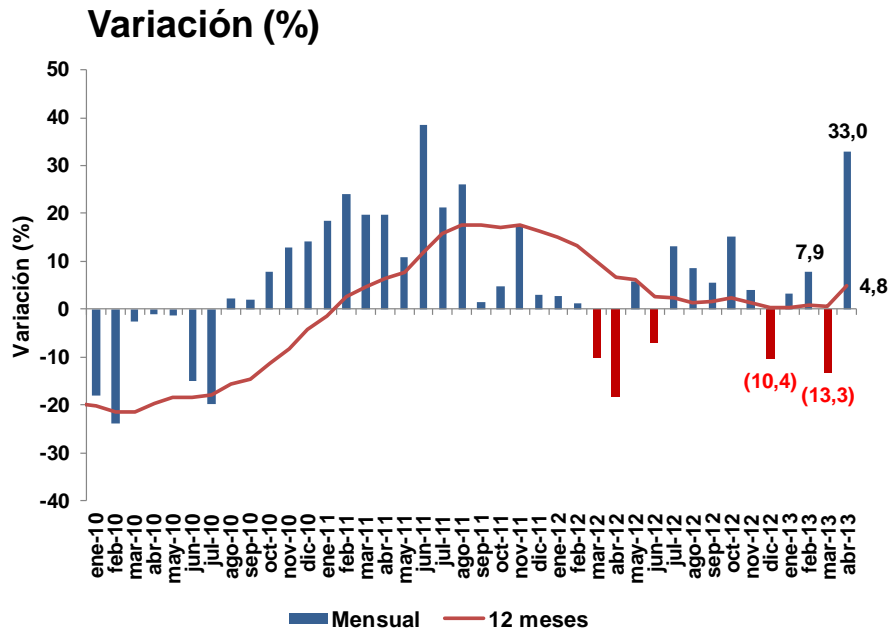
Producto	Unidades	2012	ene-abr 12	ene-abr 13
Petróleo	Millones de barriles*	272,3	90,0	94,0
Carbón	Miles de toneladas	77.403	25.191	18.519
Ferroníquel	Miles de toneladas	146,7	49,7	42,9
Oro	Toneladas	69,8	20,5	22,4

* A las cifras en kilos registradas por el DANE se aplicó la siguiente conversión: 1 tonelada=7,33 barriles

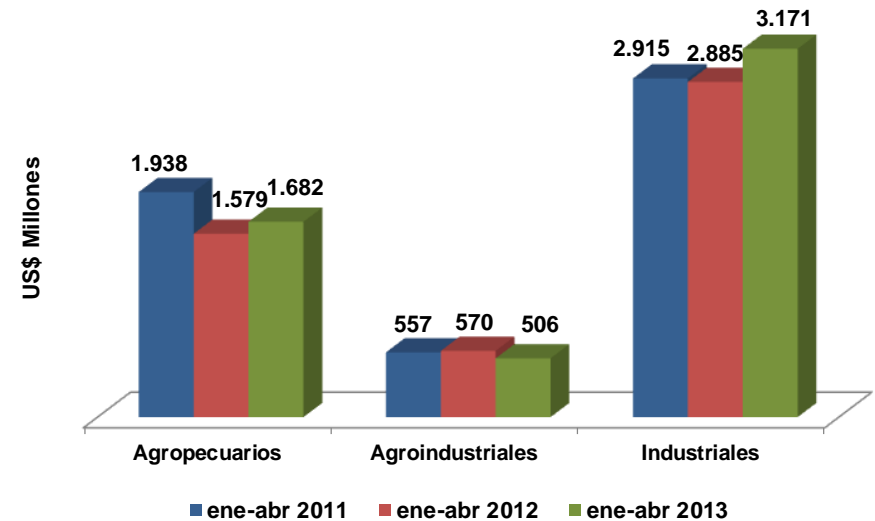
En el acumulado a abril de 2013 aumentaron las cantidades exportadas de oro (9,6%) y petróleo (4,5%); mientras que se redujeron las de carbón (-26,5%) y ferroníquel (-13,7%).



Exportaciones de productos no minero energéticos*



US\$ Millones



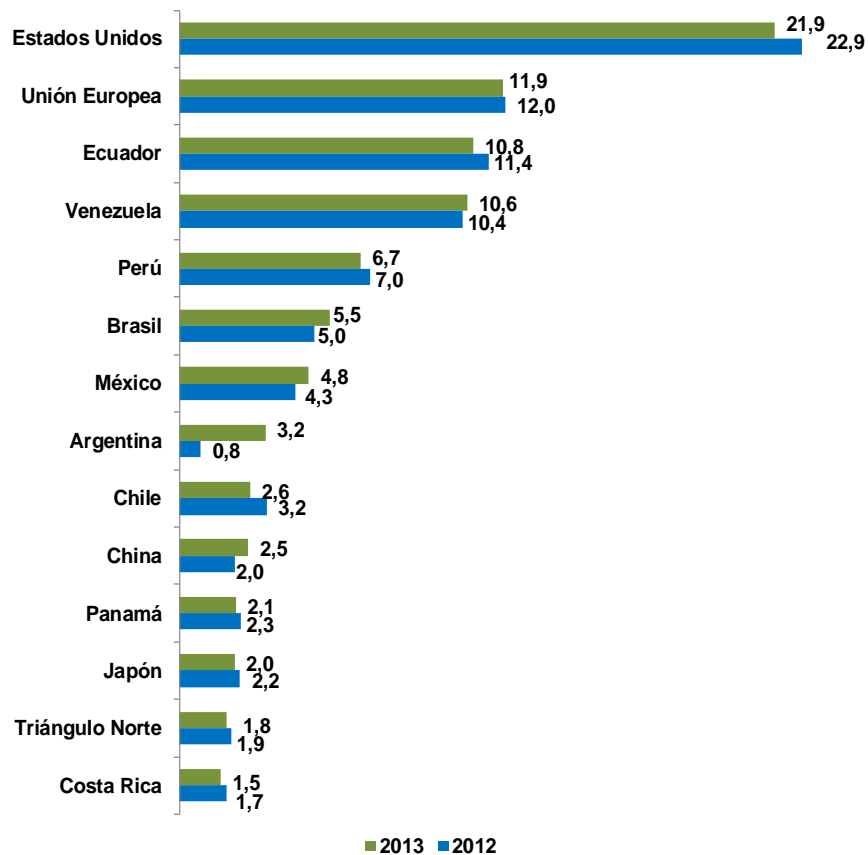
- En el primer cuatrimestre de 2013, las exportaciones no minero energéticas registraron una variación positiva de 6,5%. Aumentaron las exportaciones de productos industriales (9,9%) y las agropecuarias (6,5%); mientras disminuyeron las agroindustriales (-11,2%).
- El 59,2% de las exportaciones no minero energéticas correspondieron a productos industriales, 31,4% a agropecuarias y 9,4% a agroindustriales.

* Clasificación realizada por el Ministerio de Comercio, Industria y Turismo

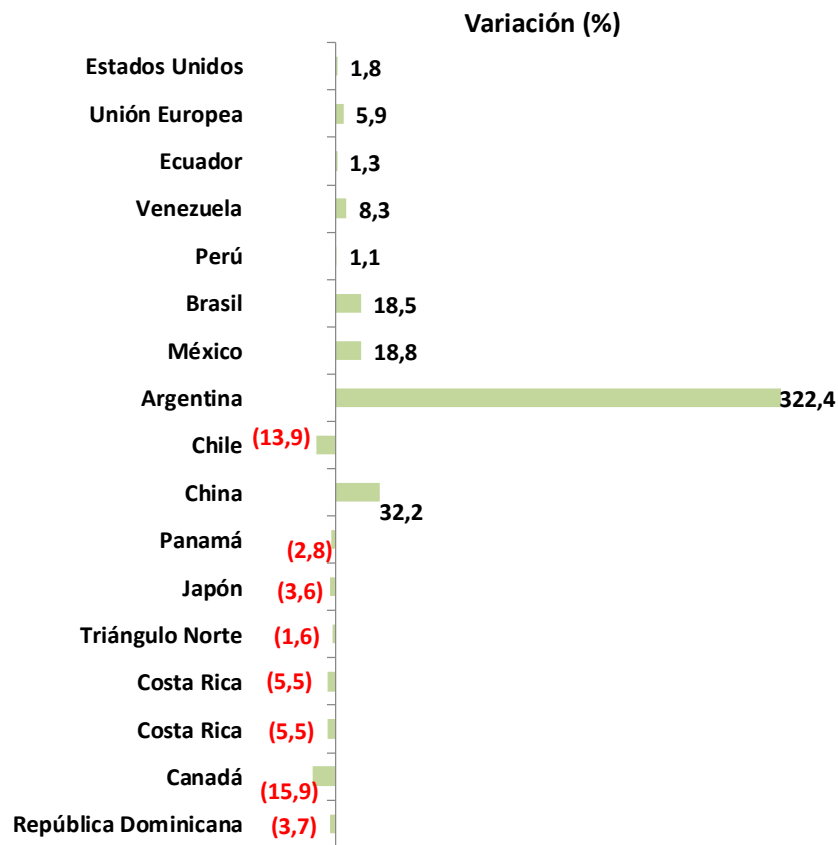


Destino de las exportaciones no minero energéticos

Participación (%)



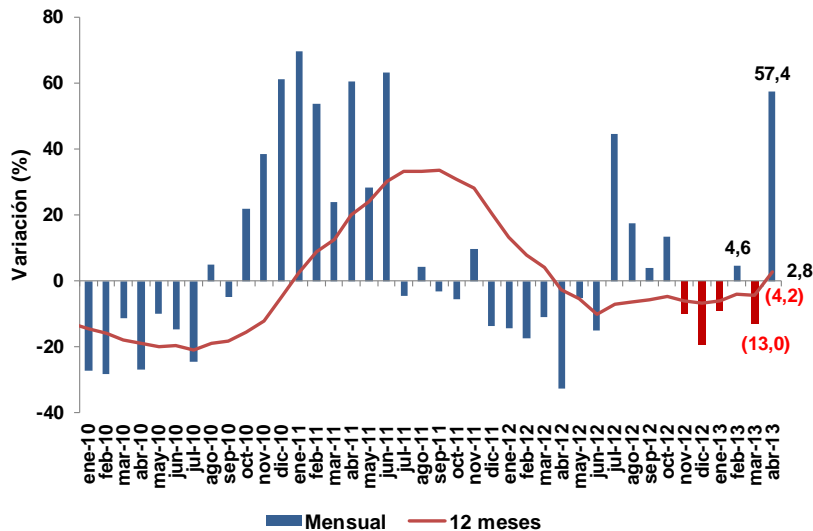
**Variación (%)
2013 / 2012**





Exportaciones no minero energéticos
Productos agropecuarios

Variación (%)



Principales partidas exportadas
US\$ Millones

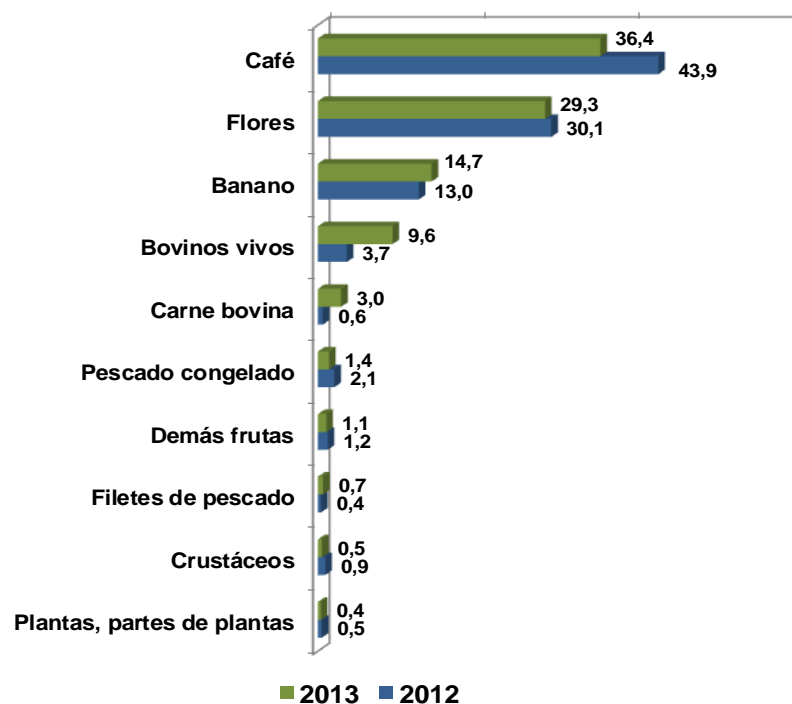
Descripción	ene-abr 11	ene-abr 12	ene-abr 13
Café	1.106,2	692,7	612,3
Flores	460,0	475,1	492,2
Banano	244,2	205,4	246,4
Bovinos vivos	9,4	58,9	161,7
Carne bovina	1,1	9,8	50,4
Pescado congelado	30,0	33,4	24,3
Demás frutas	16,6	19,6	18,4
Filetes de pescado	7,0	6,4	11,1
Crustáceos	10,4	14,9	9,0
Plantas, partes de plantas	6,1	7,8	6,5
Subtotal	1.891	1.524	1.632
% de los agropecuarios	97,6	96,5	97,1
Total agropecuario	1.938	1.579	1.682

- En el mes de abril de 2013, las ventas agropecuarias se aumentaron 57% debido al incremento en las exportaciones de flores (88%) y banano (94%). En el acumulado en el año, mantiene una variación positiva de 6,5%.

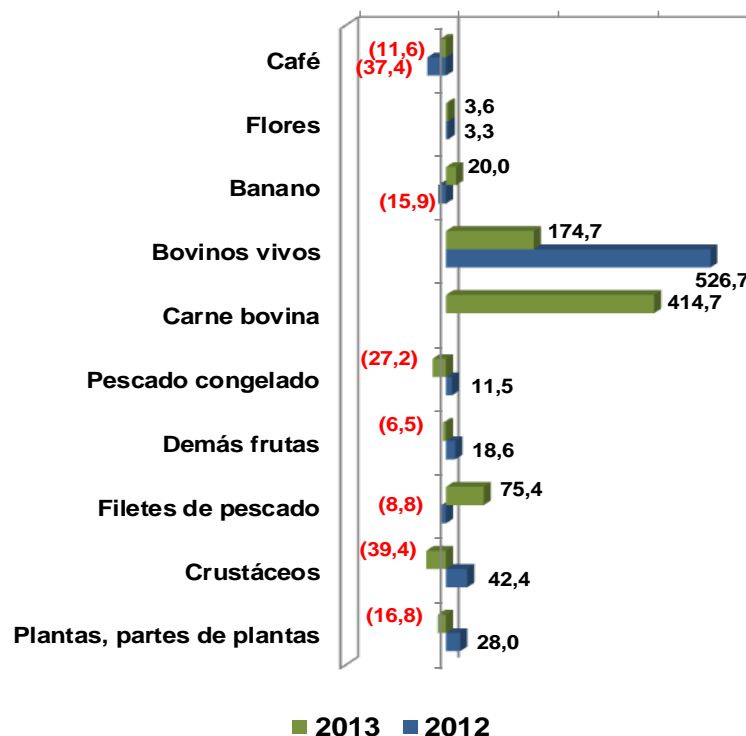


Exportaciones no minero energéticas
Productos agropecuarios

Participación en el total agropecuarios (%)



Variación (%)

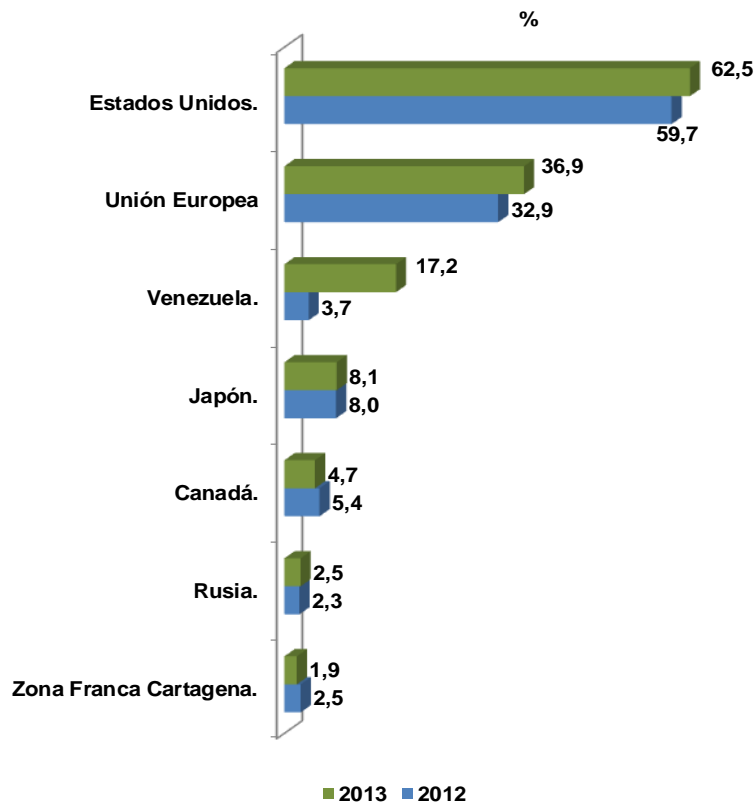


* En 2012, la carne bovina registró un crecimiento de 832%

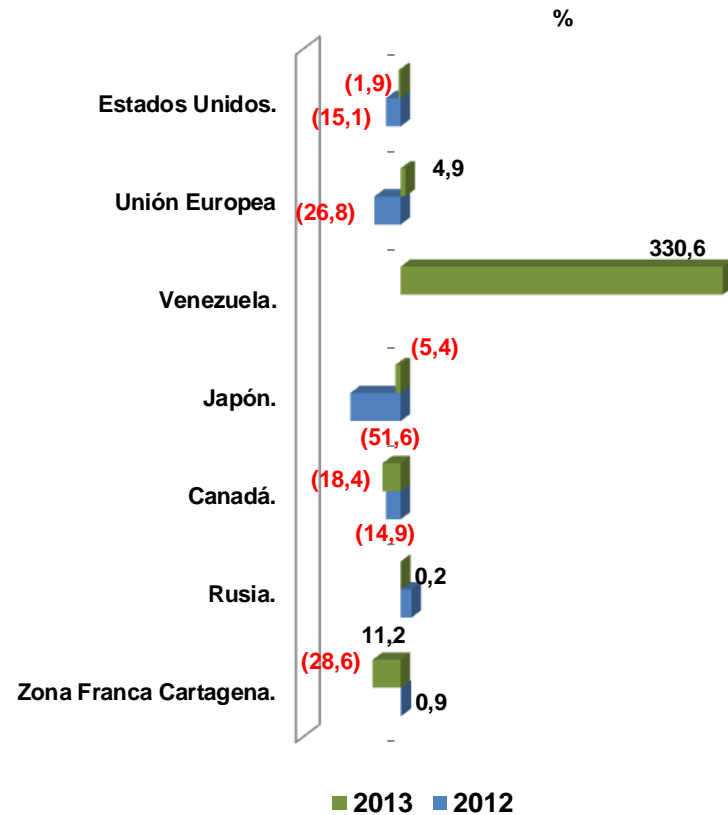


Exportaciones no minero energéticas
Destino de las exportaciones agropecuarias

Participación (%)



Variación (%)

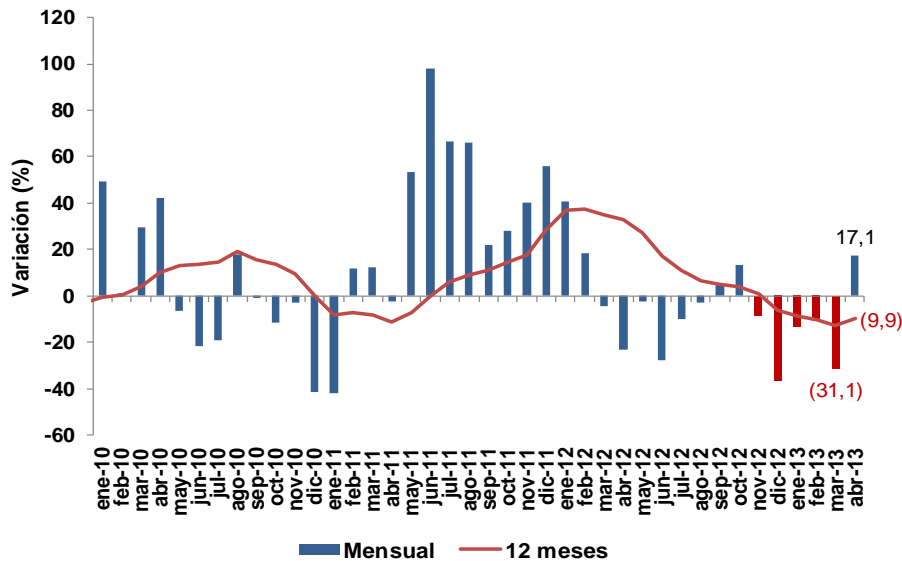


* En el primer trimestre de 2012, las exportaciones a Venezuela crecieron 1.592%



Exportaciones no minero energéticos
Productos agroindustriales

Variación (%)



- En abril de 2013, las exportaciones agroindustriales se aumentaron 17,1%; en el primer cuatrimestre del año la variación fue negativa (- 11,2%).

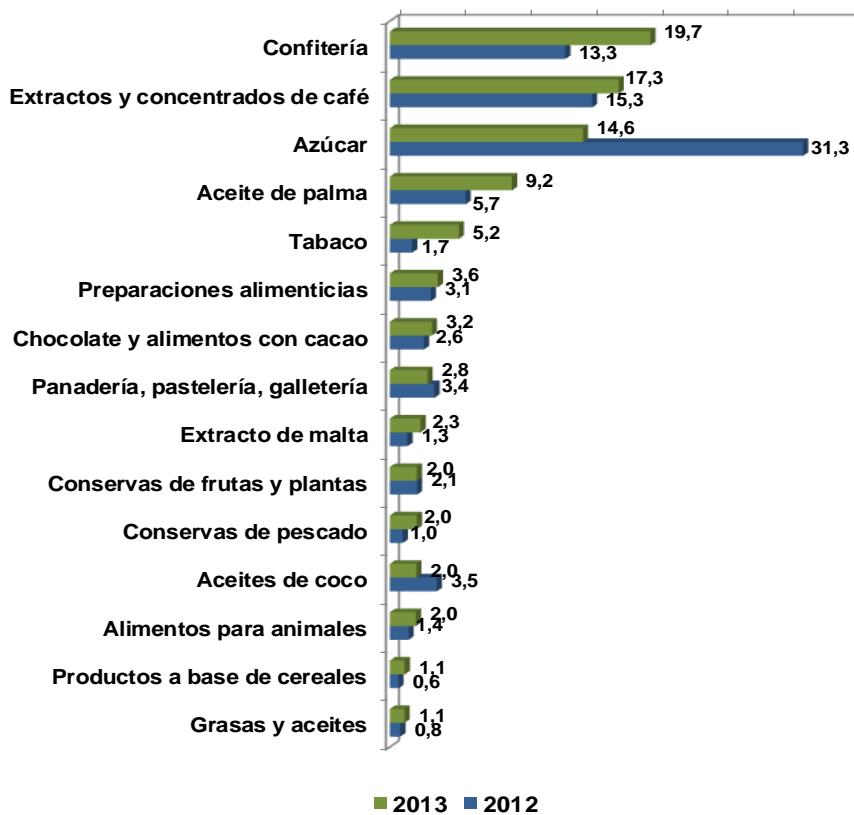
Principales partidas exportadas
US\$ Millones

Descripción	ene-abr 11	ene-abr 12	ene-abr 13
Confitería	74,0	84,0	99,9
Extractos y concentrados de café	85,3	88,8	87,7
Azúcar	174,3	178,7	74,0
Aceite de palma	32,0	28,5	46,8
Tabaco	9,4	7,7	26,4
Preparaciones alimenticias	17,3	23,0	18,4
Chocolate y alimentos con cacao	14,4	17,5	16,1
Panadería, pastelería, galletería	18,8	15,2	14,4
Extracto de malta	7,4	9,8	11,8
Conservas de frutas y plantas	11,4	9,3	10,3
Conservas de pescado	5,4	14,7	10,3
Aceites de coco	19,8	18,0	10,1
Alimentos para animales	7,9	9,3	10,0
Productos a base de cereales	3,6	4,8	5,7
Grasas y aceites	4,4	5,0	5,6
Subtotal	485	514	447
% de los agroindustriales	87,1	90,2	88,4
Total agroindustrial	557	570	506

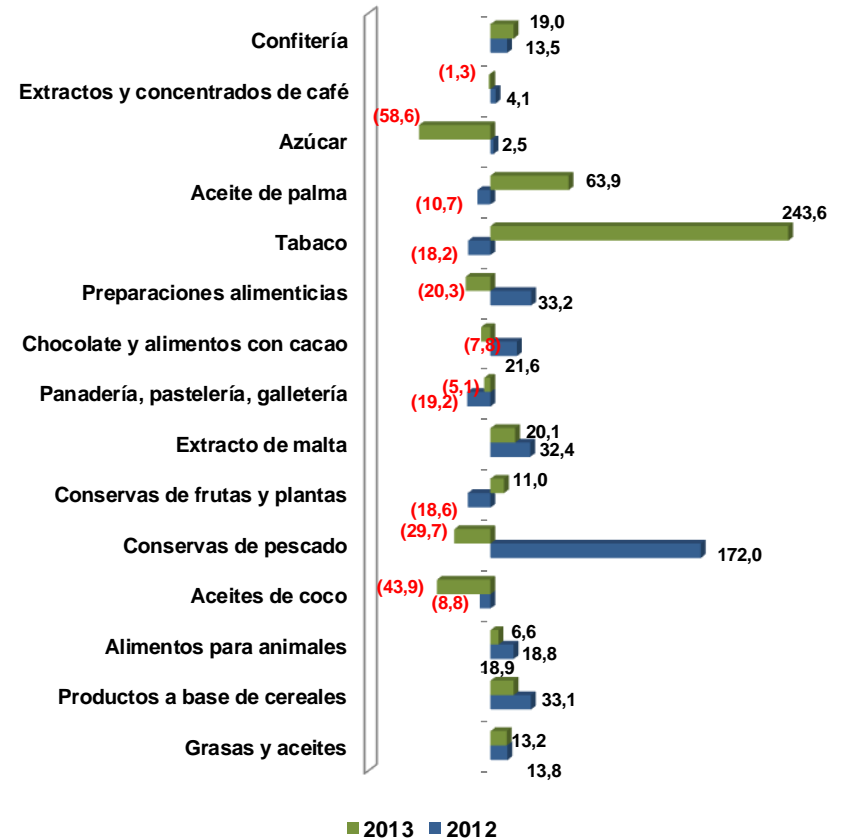


Exportaciones no minero energéticos
Productos agroindustriales

Participación en el total agroindustriales (%)



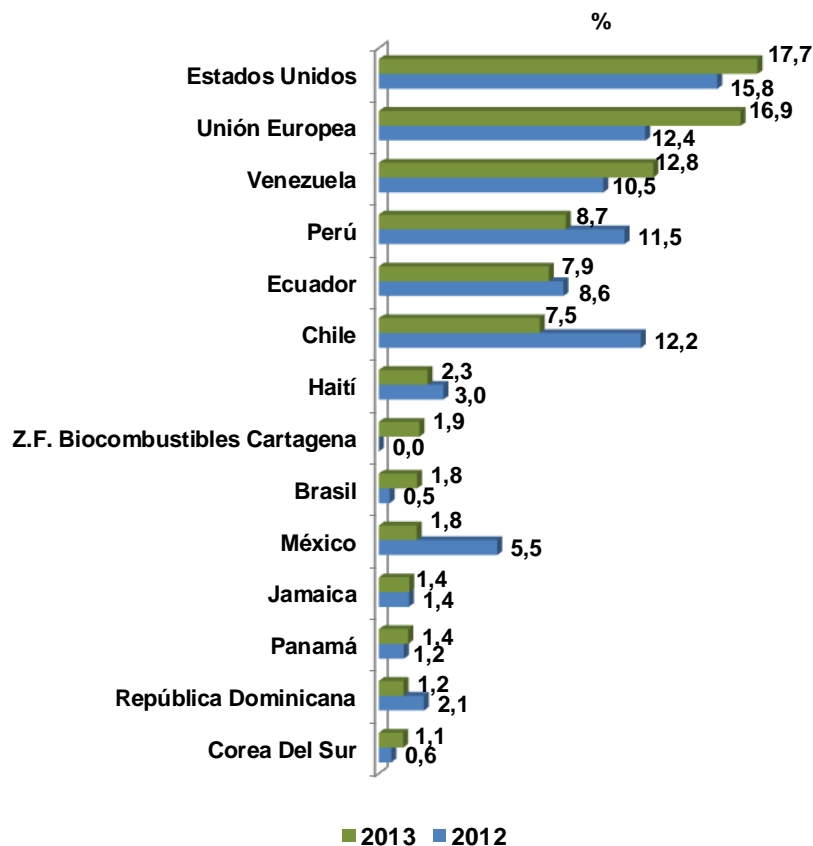
Variación (%)



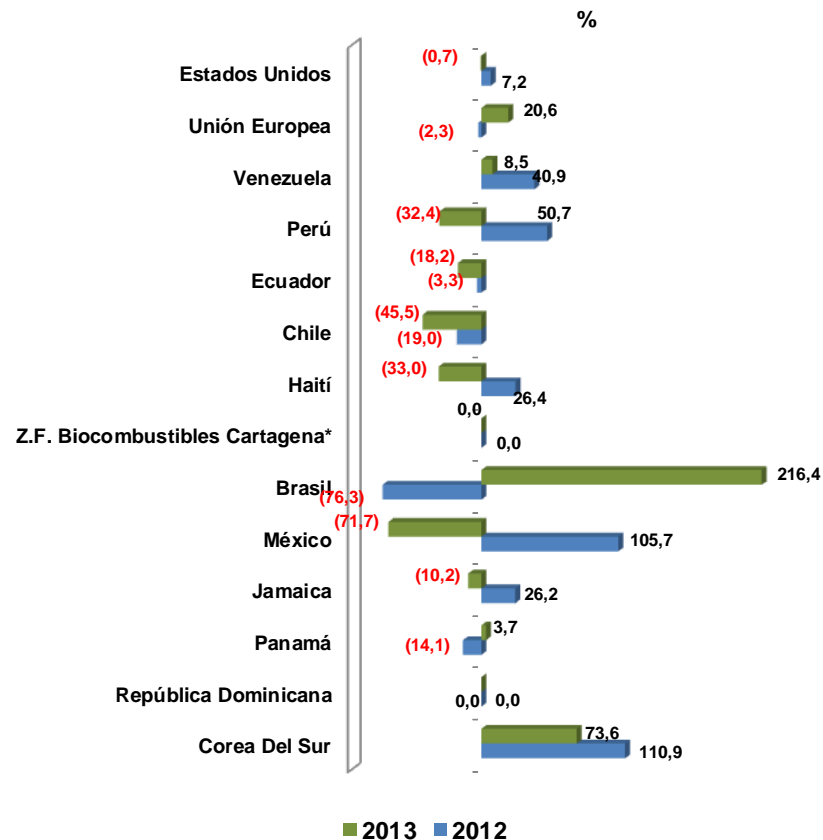


Exportaciones no minero energéticas
Destino de las exportaciones agroindustriales

Participación (%)



Variación (%)

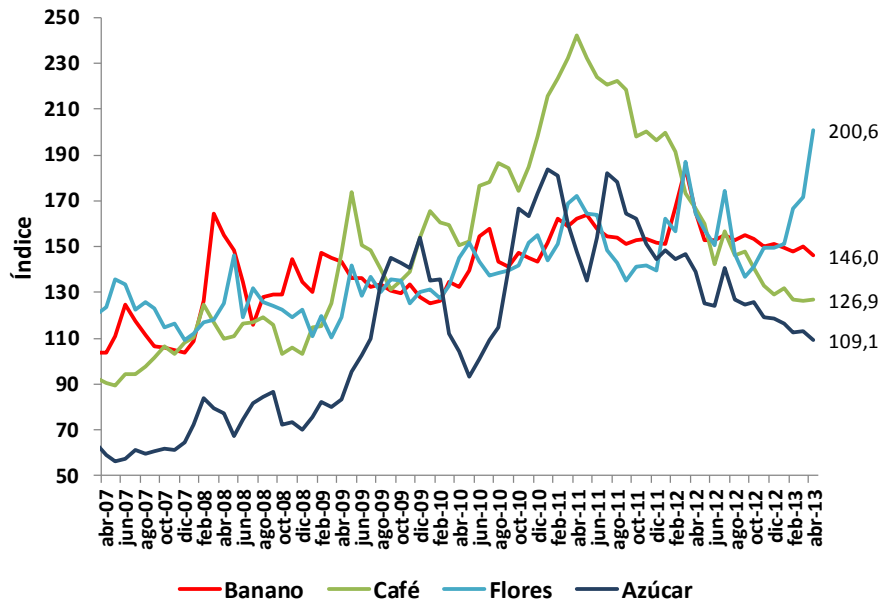


En 2013, se exportó a Z. Franca de Biocombustibles de Cartagena (US\$9,6 millones) en aceite de palma.



Exportaciones no minero energéticos
Precios de productos agropecuario y agroindustrial

Precios Internacionales
Índice enero 2006=100



Precios

Producto	Unidades	2012	ene-abr 12	ene-abr 13
Café	US\$ libra	2,0	2,4	1,7
Banano	US\$ ton	984,3	1042,2	927,5
Flores*	US\$ Kilo	6,1	6,7	6,9
Azúcar	cvs US\$ libra	21,6	23,4	18,3

*precio implícito

- En el primer cuatrimestre de 2013 se redujo el precio del café (-30%), azúcar (-22%), banano (-11%). Se incrementó el implícito de las flores (2,9%), respecto a igual período del año anterior.

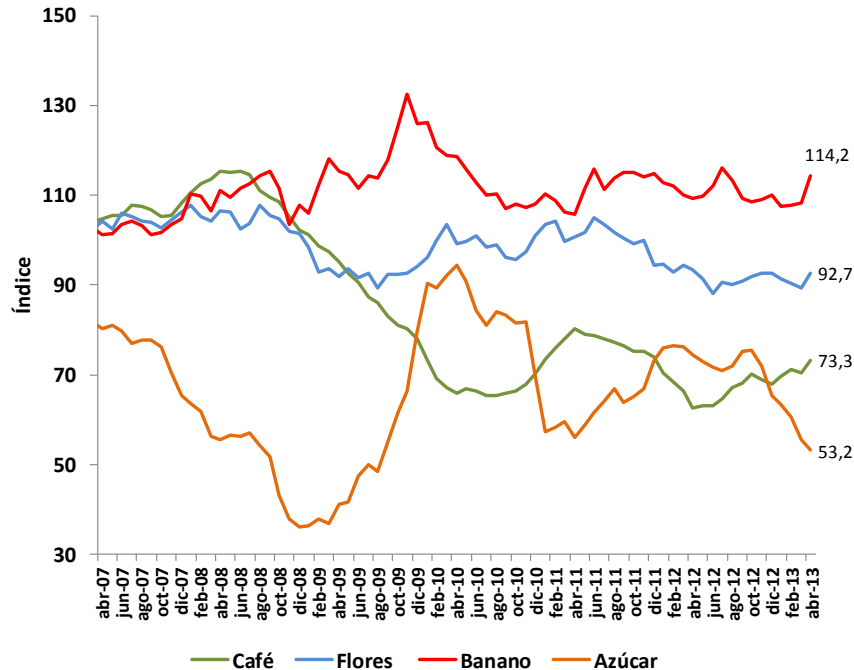
Fuentes: Banano, azúcar, página web FMI/precios de los productos primarios. Banano, precio FOB U.S. ports (Sopisco News,Guayaquil), azúcar, mercado libre. Café, Organización Internacional del Café, web/ICO indicator prices, cotización de los suaves colombianos en el mercado de Nueva York.



Exportaciones no minero energéticas

Volumen de las exportaciones agropecuario y agroindustrial

Volumen exportado 12 meses
Índice enero 2006=100



Volumen exportado

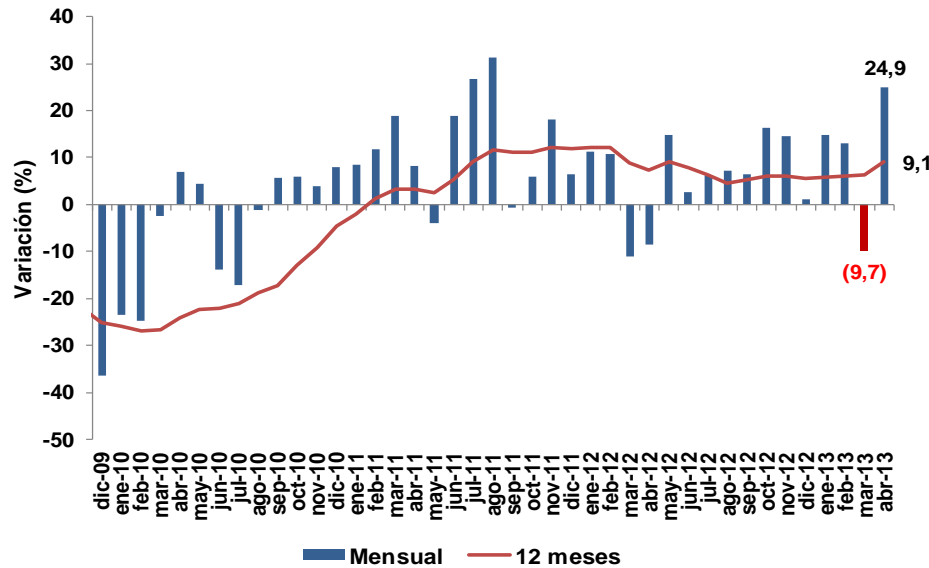
Producto	Unidades	2012	ene-abr 12	ene-abr 13
Café	Miles de toneladas	396	125	157
Banano	Miles de toneladas	1.835	461	531
Flores	Miles de toneladas	201,9	70,7	71,0
Azúcar	Miles de toneladas	753	264	123

- En el acumulado a abril de 2013, las cantidades exportadas de café se incrementaron en 25,7%, en banano 15,3% y flores en 0,5%; por el contrario, disminuyeron las de azúcar en 53,3%.

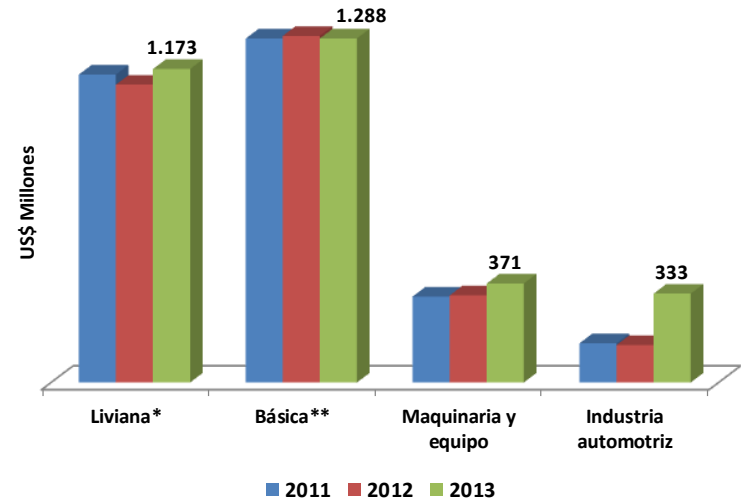


Exportaciones no minero energéticos
Productos industriales

Variación (%)



Sectores industriales agregados-enero-abril
US\$ Millones



- Las ventas se incrementaron 24,9% en abril; en el primer cuatrimestre 2013 se presentó un aumento de 9,9% en los productos industriales; crecieron las ventas de industria liviana (5,2%), de maquinaria y equipo (13,7%), las de la industria automotriz (137%); se redujeron las de manufactura básica (-0,7%).

Clasificación del Ministerio de Comercio, Industria y Turismo *Industria liviana incluye: Calzado, confecciones, editoriales, jabones-cosméticos, manufacturas de cuero, plásticos, textiles, entre otros ** Industria básica: Metalúrgica, papel y química básica

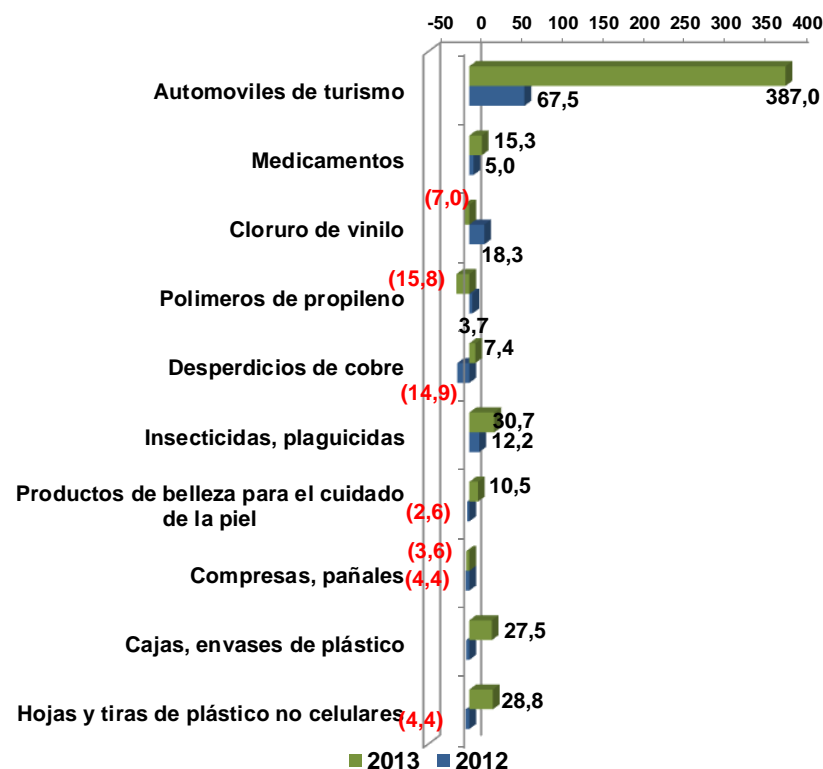


Exportaciones no minero energéticos Productos industriales

Principales diez productos US\$ Millones

Descripción	ene-abr 11	ene-abr 12	ene-abr 13
Automoviles de turismo	32,9	55,2	268,6
Medicamentos	112,6	118,3	136,4
Cloruro de vinilo	110,5	130,8	121,6
Polimeros de propileno	135,9	140,9	118,6
Desperdicios de cobre	124,6	106,1	113,9
Insecticidas, plaguicidas	76,7	86,1	112,4
Productos de belleza para el cuidado de la piel	60,4	58,9	65,1
Compresas, pañales	63,2	60,5	58,3
Cajas, envases de plástico	47,2	45,4	57,9
Hojas y tiras de plástico no celulares	42,4	40,5	52,1
% de los industriales	27,7	29,2	34,8
Total industrial	2.915	2.885	3.171

Variación (%)



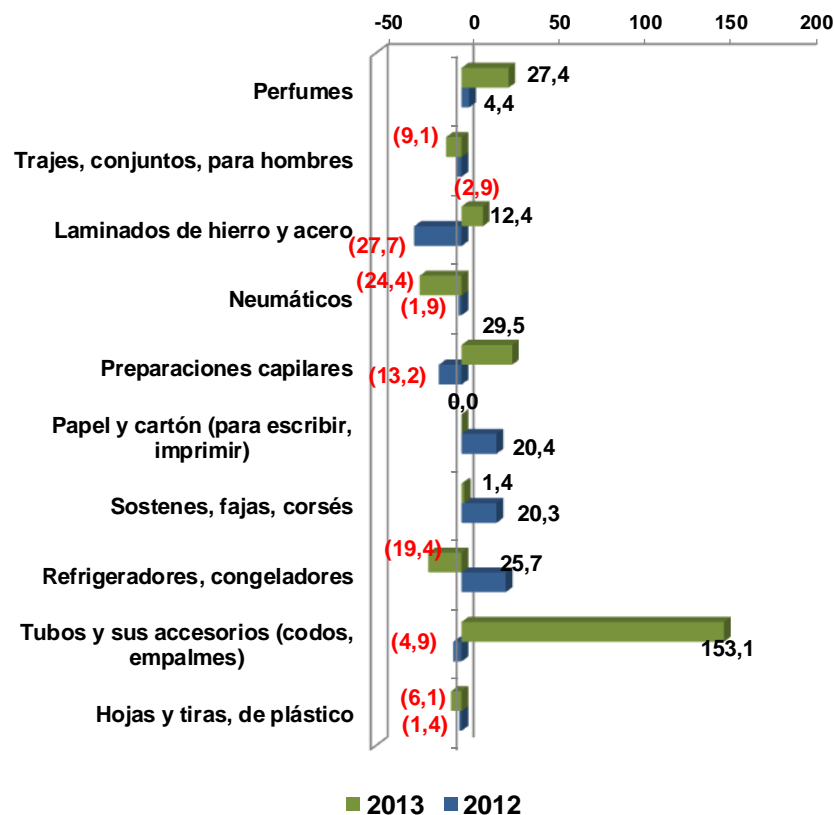


Exportaciones no minero energéticas Productos industriales

Siguientes diez productos
US\$ Millones

Variación (%)

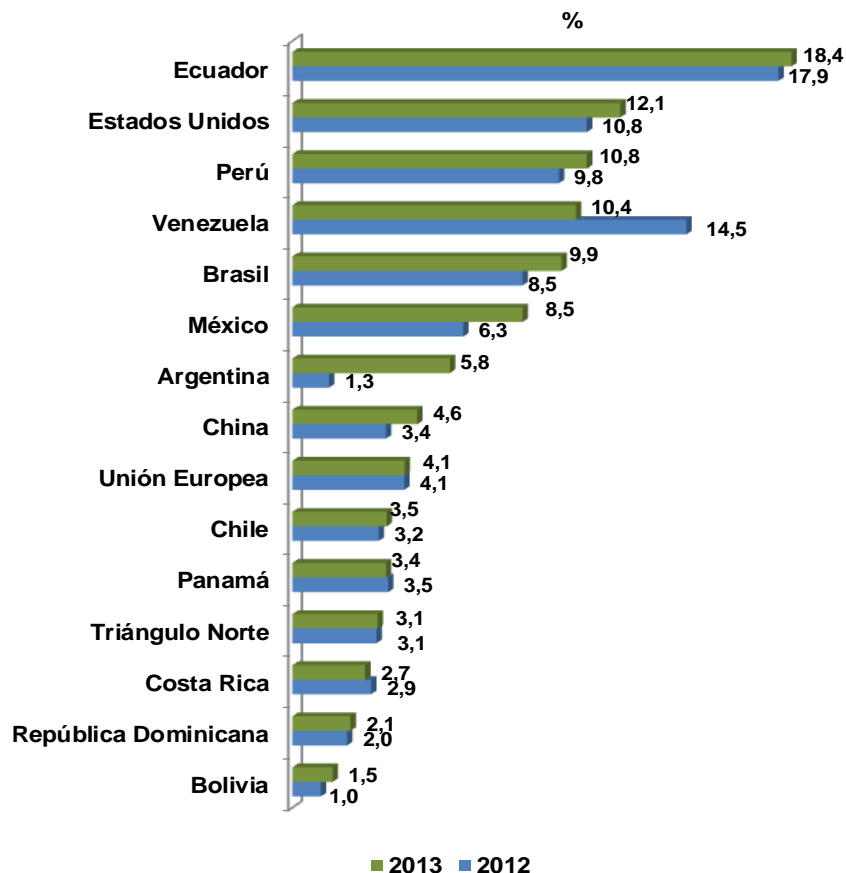
Descripción	ene-abr 11	ene-abr 12	ene-abr 13
Perfumes	32,9	34,3	43,7
Trajes, conjuntos, para hombres	43,1	41,9	38,1
Laminados de hierro y acero	46,5	33,6	37,8
Neumáticos	47,1	46,3	35,0
Preparaciones capilares	30,8	26,7	34,6
Papel y cartón (para escribir, imprimir)	27,8	33,5	33,5
Sostenes, fajas, corsés	26,3	31,6	32,1
Refrigeradores, congeladores	31,3	39,3	31,7
Tubos y sus accesorios (codos, empalmes)	13,1	12,4	31,5
Hojas y tiras, de plástico	33,2	32,7	30,7
% de los industriales	11,4	11,5	11,0
Total industrial	2.915	2.885	3.171



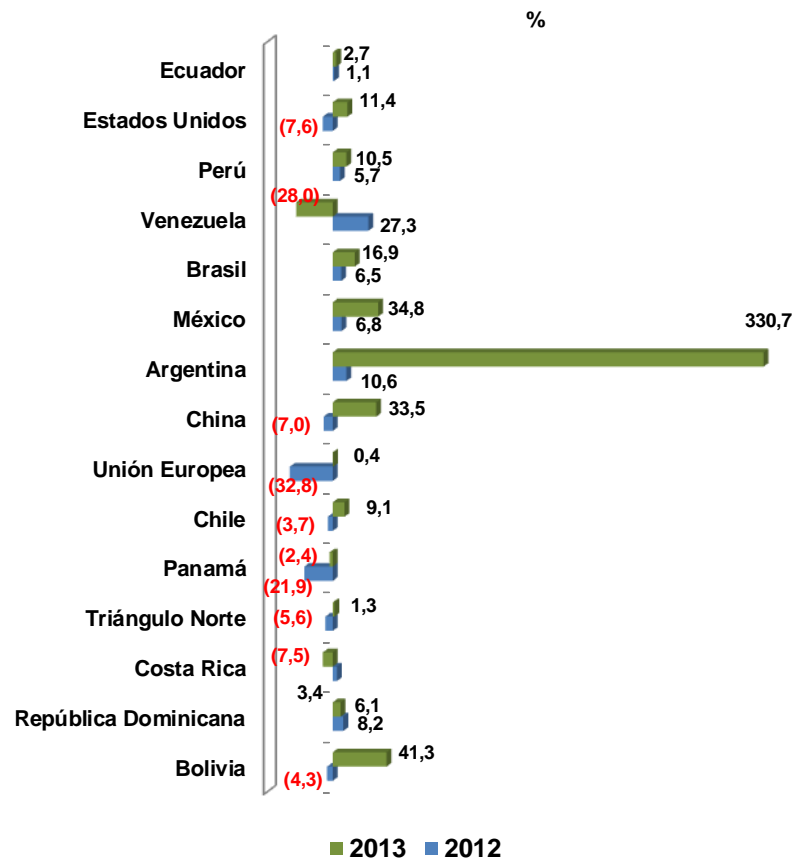


Exportaciones no minero energéticos
Destino de las exportaciones industriales

Participación (%)



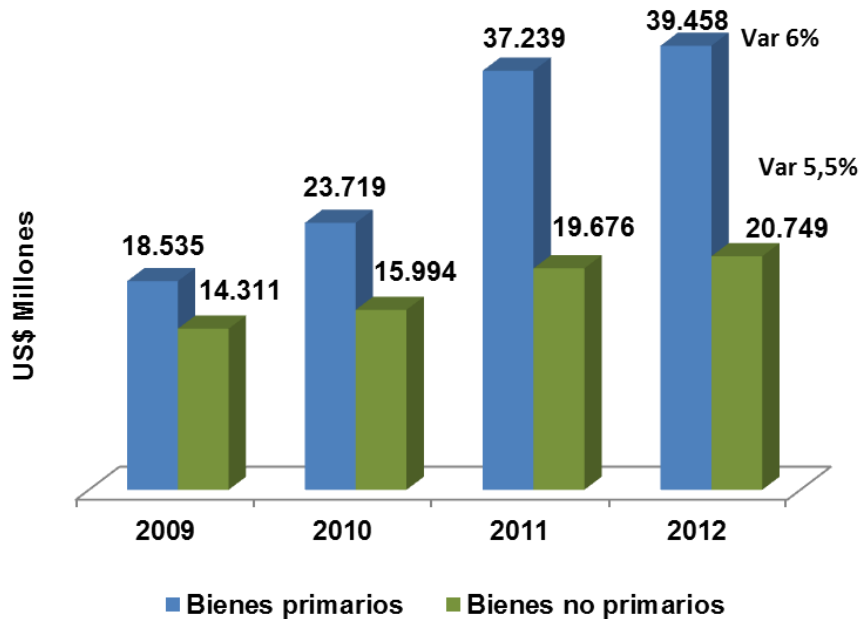
Variación (%)



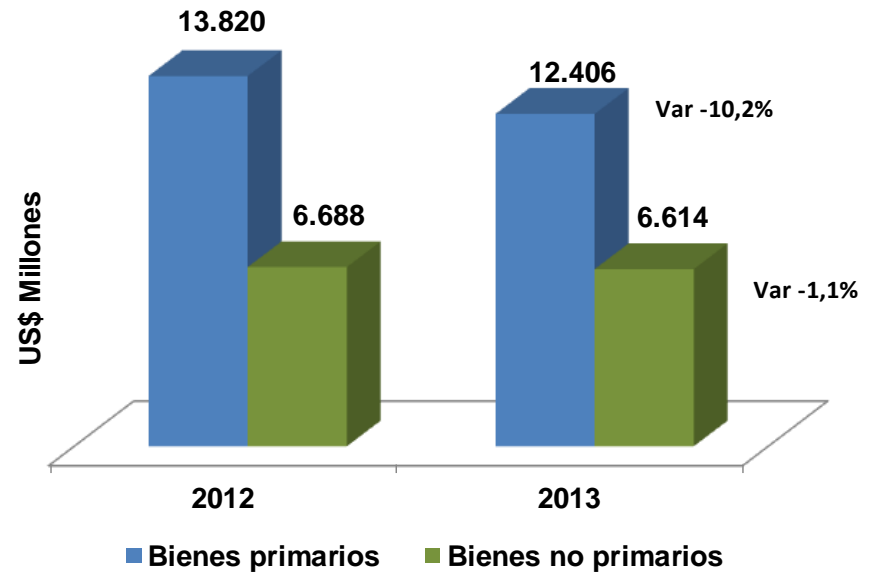


Por intensidad tecnológica - Primarias y no primarias
US\$ Millones

Anual



Enero-abril

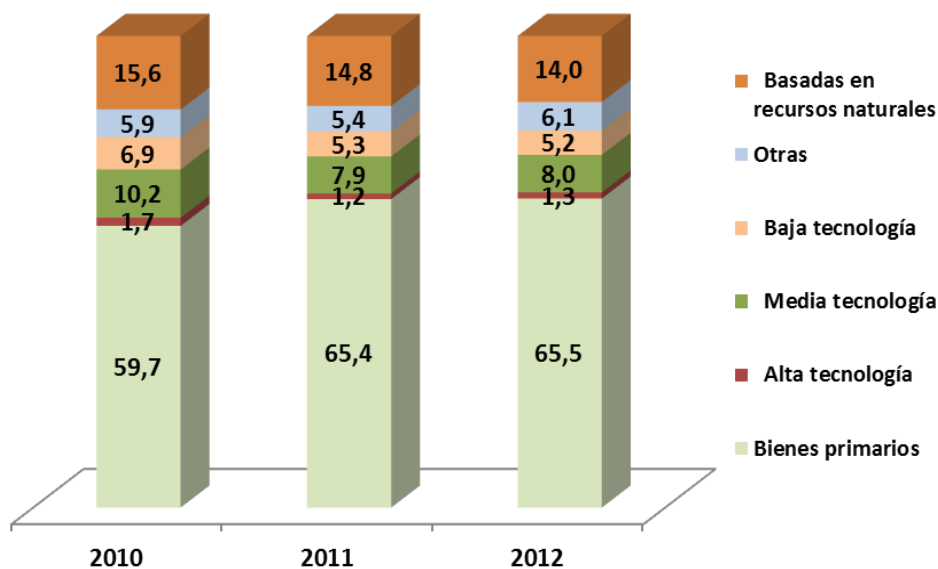


- En el acumulado a abril de 2013, las exportaciones primarias se redujeron en 10,2% y su participación alcanzó el 65,2% de las ventas totales.
- Las exportaciones no primarias se redujeron 1,1% y participaron con el 34,8% de las ventas totales.

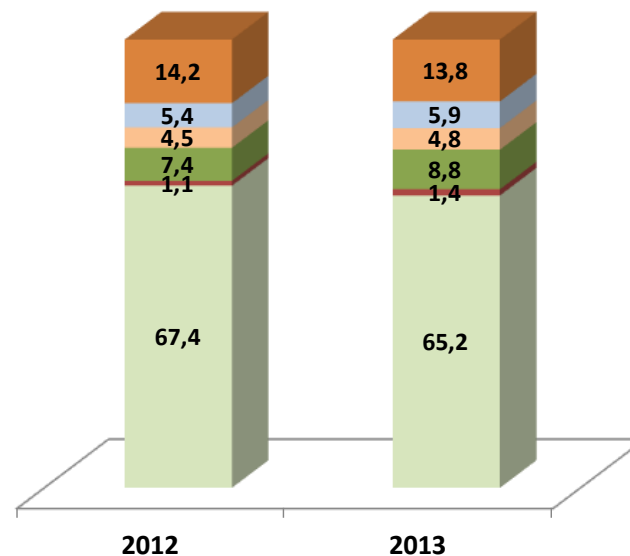


Clasificación por Intensidad tecnológica Participación porcentual

Anual



Enero-abril



- En el primer cuatrimestre de 2013, los bienes primarios y las manufacturas basadas en recursos naturales representaron 79% del total.



Clasificación por Intensidad tecnológica

CLASIFICACIÓN DE LAS EXPORTACIONES POR TECNOLOGÍA	
CLASIFICACIÓN	EJEMPLOS
1. Productos primarios	Frutas frescas, carne, arroz, cacao, té, café, madera, carbón, petróleo crudo, gas
2. Productos no primarios	
a. Bienes industrializados	
- Productos manufacturados a partir de los recursos naturales	
Productos agrícolas y forestales	Carnes y frutales elaboradas, bebidas, productos derivados de la madera, aceites vegetales
Otros productos derivados de los recursos naturales	Concentrados de minerales, productos derivados del petróleo, productos de caucho, cemento, piedras preciosas talladas, vidrio
- Manufacturas de baja tecnología	
Conglomerados de los textiles y las prendas de vestir	Géneros textiles, prendas de vestir, tocados, manufacturas de cuero, artículos de viaje
Otros productos de baja tecnología	Productos cerámicos, piezas o estructuras metálicas sencillas, muebles, joyas, juguetes, productos de plástico
- Manufacturas de tecnología intermedia	
Productos automotores	Vehículos y pasajeros y piezas de repuesto, vehículos comerciales, motocicletas y piezas de repuesto
Industria de procesos de tecnología intermedia	Fibras sintéticas, productos químicos y pinturas fertilizantes, plástico, hierro, tubos y tuberías
Industria de ingeniería de tecnología intermedia	Motores de distinto tipo, maquinaria industrial, bombas, conmutadores, buques, relojes
- Manufacturas de alta tecnología	
Materiales eléctricos y productos electrónicos	Equipo de oficina, de procesamiento de datos y de telecomunicaciones, televisores, transistores, turbinas, equipo de generación
Otros productos de alta tecnología	Productos farmacéuticos y aeroespaciales, instrumentos de medición y ópticos, máquinas fotográficas
b. Otras transacciones	Generación de electricidad, películas cinematográficas, materiales impresos, "transacciones "especiales", oro, obras de arte, numismática, animales domésticos

Fuente: Sanjaya Lall, (2000) 'The technological structure and performance of developing country manufactured exports, 1985-98', Oxford development studies, 28(3), 337-69

a/ CUCI = Clasificación Uniforme para el Comercio Internacional, versión 2.



MinComercio
Ministerio de Comercio,
Industria y Turismo

**PROSPERIDAD
PARA TODOS**

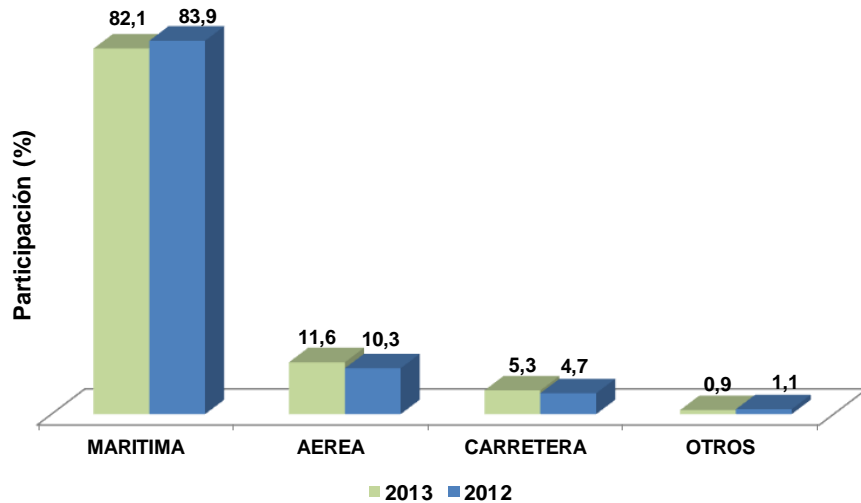
Anexo

Exportaciones por modo de transporte y aduana

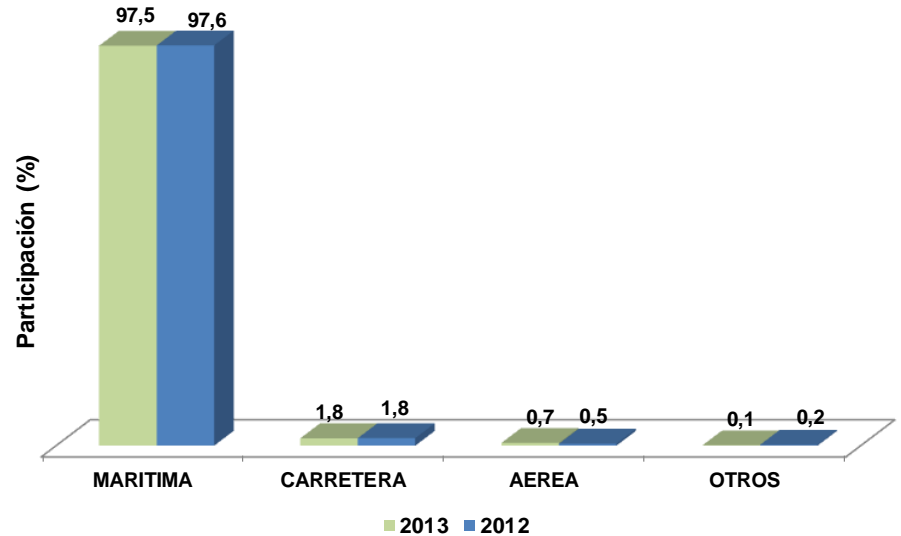


Exportaciones totales por modo de transporte

En valores
Participación porcentual (%)



En cantidades
Participación porcentual (%)

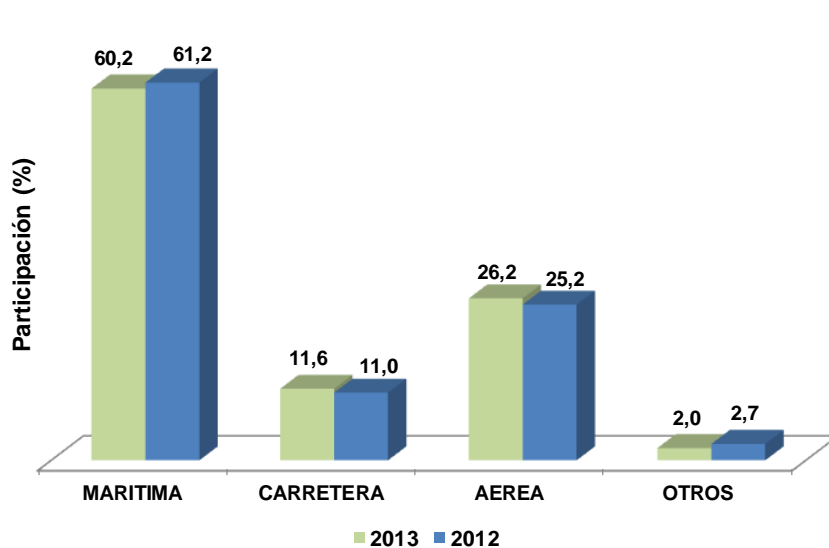


- Por modo de transporte, las exportaciones colombianas se concentran en vía marítima. En valor, la vía aérea es el segundo en importancia.

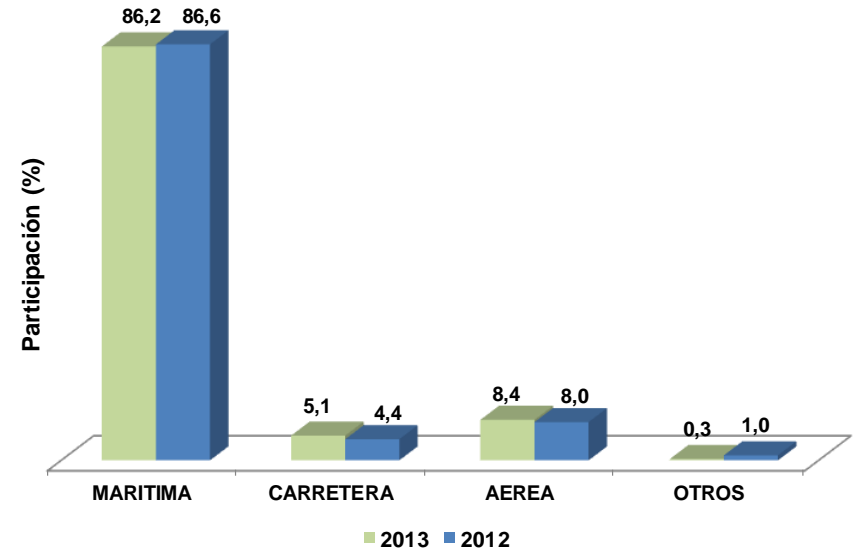


Exportaciones totales por modo de transporte Sin petróleo ni carbón

En valores Participación porcentual (%)



En cantidades Participación porcentual (%)



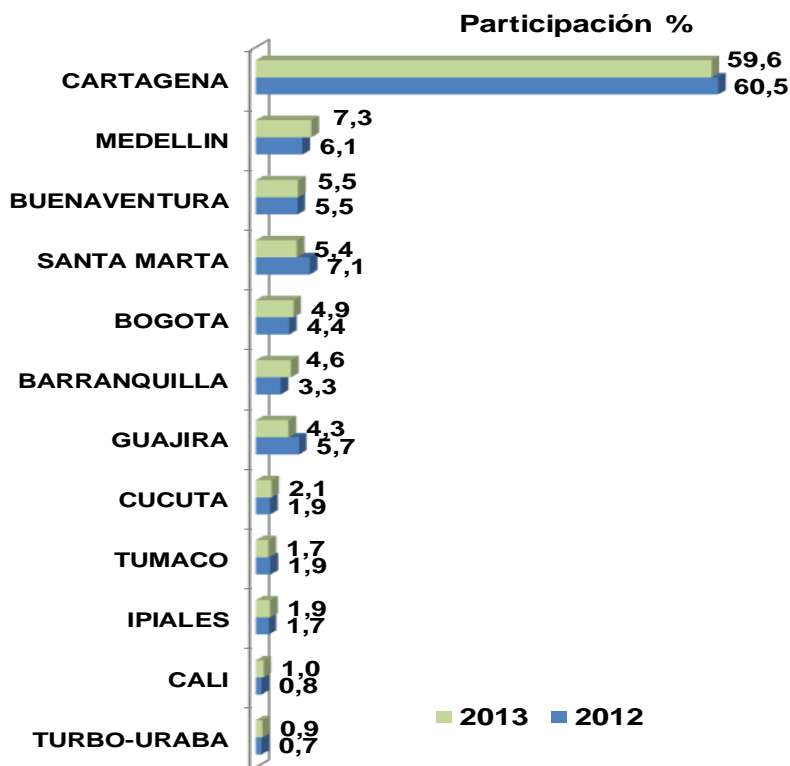
- Excluyendo, carbón y petróleo, aumenta la participación de la vía aérea y por carretera. En cantidades la concentración principal es en vía marítima.



Exportaciones totales por Aduana

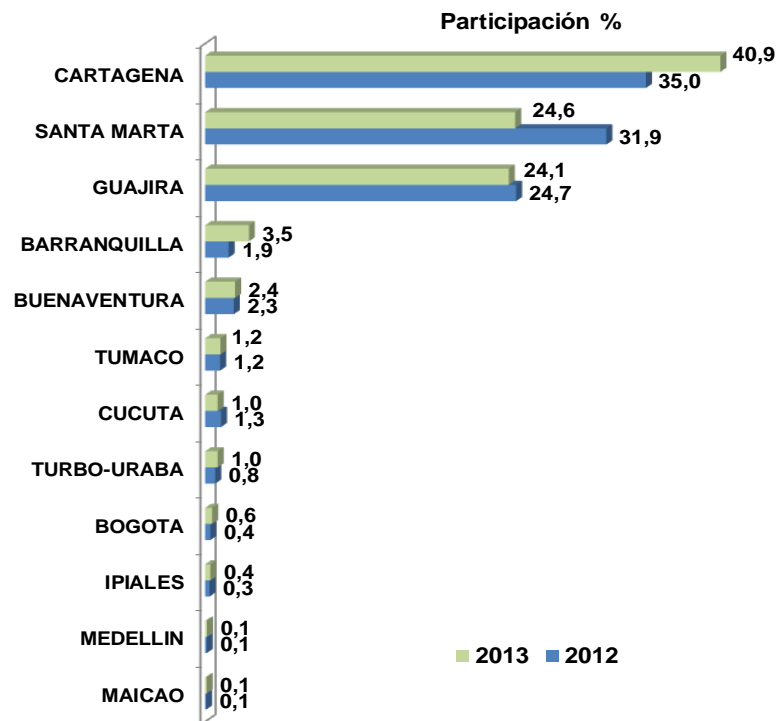
En valores

Participación porcentual (%)



En cantidades

Participación porcentual (%)

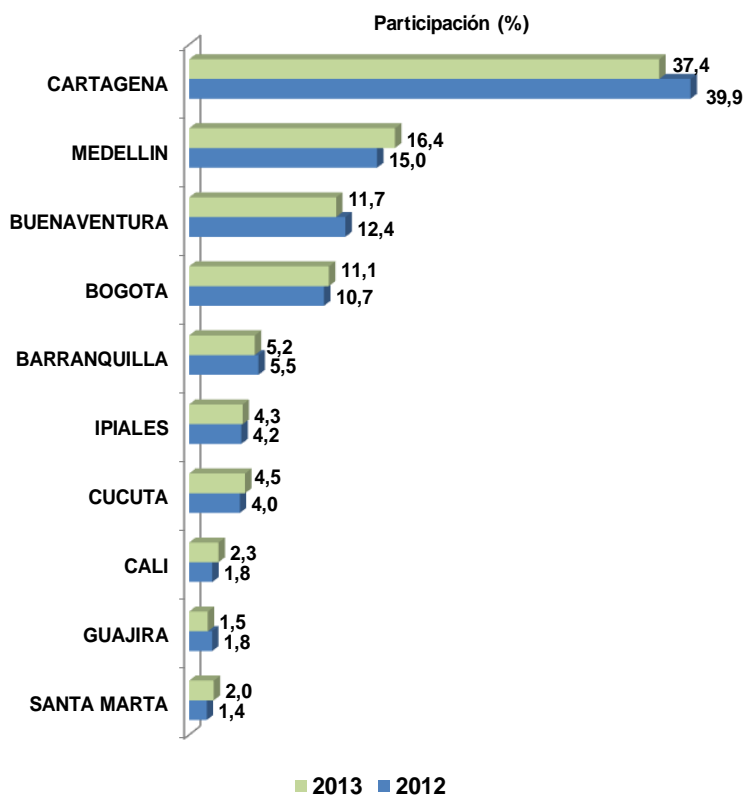


- Por la aduana Cartagena salen productos como: petróleo, fueloils, café, ferroníquel, gasolinas, entre otros.
- Por la aduana de Santa Marta salen productos como: carbón, banano, café, aceite de palma, entre los principales.



Exportaciones totales por Aduana
Sin petróleo ni carbón

En valores
Participación porcentual (%)



En cantidades
Participación porcentual (%)

