

INVERSIÓN EXTRANJERA EN COLOMBIA

Noviembre 2008

•La cifra de inversión a **noviembre de 2008** fuente Banco de la República, corresponde a la **Balanza Cambiaria** que mide exclusivamente los flujos de divisas provenientes del exterior.

•Las cifras a **septiembre de 2008** que muestran el detalle por sector de destino y país de origen, son fuente Banco de la República **Balanza de Pagos**, la cual incluye los flujos de divisas, reinversión de utilidades y los aportes de capital diferentes a divisas.



Libertad y Orden

**Ministerio de Comercio,
Industria y Turismo**
República de Colombia

Inversión Extranjera Directa (balanza cambiaria doméstica)*

IED en Colombia (2007-2008) US\$ millones



En el año 2008, la IED (medida por balanza cambiaria doméstica) creció 26,1% frente al mismo periodo de 2007, pasando de US\$6.768,3 millones a US\$8.537 millones.

La inversión de petróleo y minería presentó un incremento de 30,2% al pasar de US\$4.516,1 millones a US\$5.884,2 millones.

La inversión en otros sectores aumentó 17,8% pasando de US\$2.252,2 millones en 2007 a US\$2.652,8 millones en 2008.



Libertad y Orden
Ministerio de Comercio,
Industria y Turismo
República de Colombia



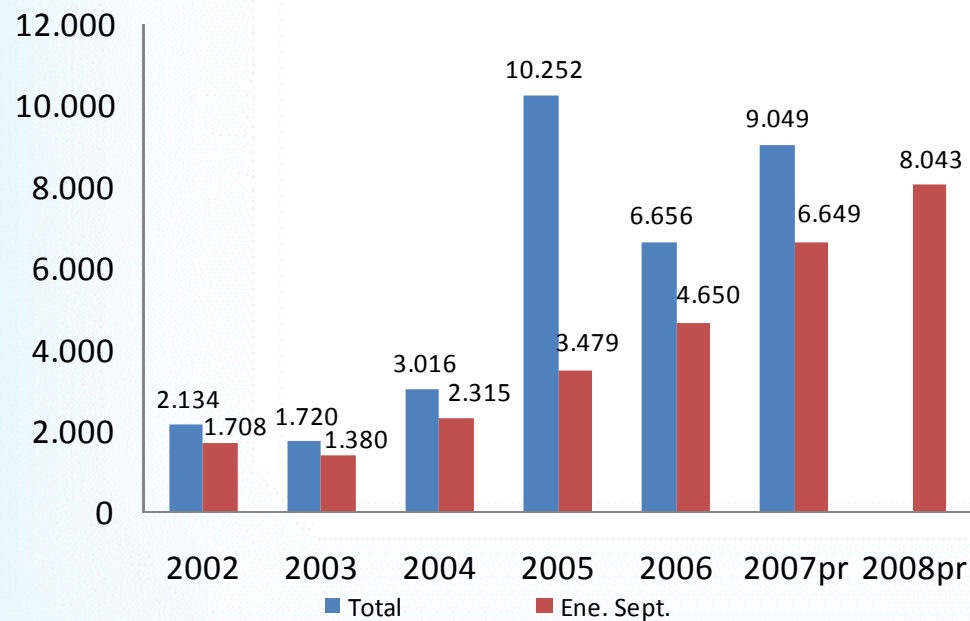
PROEXPORT
COLOMBIA
Abriendo Puertas, Cerrando Negocios

* Fuente: Banco de la República. La balanza cambiaria mide exclusivamente los flujos de divisas provenientes del exterior, a diferencia de la balanza de pagos no contempla otras formas de IED como la reinversión de utilidades y los aportes de capital diferentes a divisas, motivo por el cual está sujeto a modificaciones periódicas.

Colombia®
es pasión

Flujos Totales de Inversión (balanza de pagos)

Flujos de IED en Colombia (2002- IIIT 2008) US\$ millones



Según las cifras suministradas por el departamento técnico del Banco de la República, la inversión extranjera directa (IED) en Colombia alcanzó entre enero y septiembre de 2008 una cifra de US\$ 8.043 millones, lo que representa un incremento de 21% frente a la cifra registrada en el mismo periodo de 2007 (US\$6.649 millones).

Cabe destacar que en su último reporte el Emisor ajustó la inversión extranjera consolidada de 2007 al pasarla de US\$9.040 millones a US\$9.049 millones.



Libertad y Orden
Ministerio de Comercio,
Industria y Turismo
República de Colombia

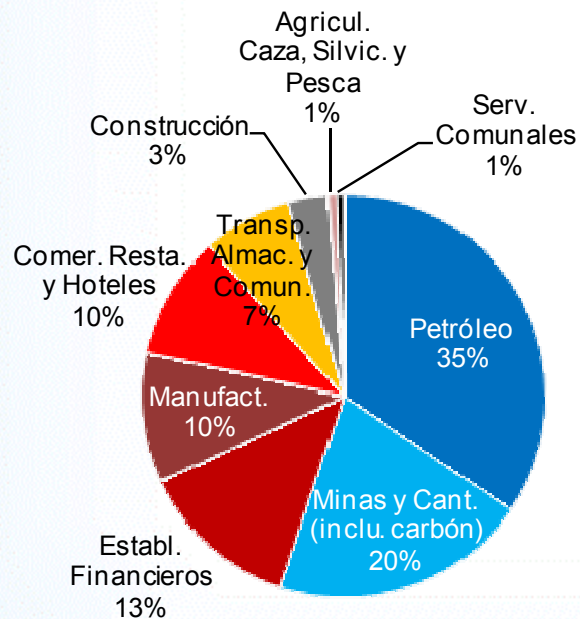


Datos provisionales 2005 - 2006; preliminares 2007-2008.
Fuente: Balanza de Pagos, Banco de la República

Colombia®
es pasión

Distribución y desempeño por sectores

Flujo IED principales sectores % Participación (Ene. - Sept. 2008)



III Trimestre: US\$ 8.043 MILLONES



*Participación sobre el total de los sectores con inversión neta positiva.
Fuente: Balanza de pagos, Banco de la República. Cálculos Proexport

De la inversión extranjera directa recibida por el país entre enero y septiembre de 2008, US\$1.657 millones se concentraron en el **sector Minas y Canteras**, lo que equivale al 20% del total de inversiones netas positivas. En este periodo, el sector presentó un incremento muy significativo respecto a enero septiembre de 2007, cuando la inversión neta registró inversiones cercanas a US\$448 millones.

Establecimientos Financieros se consolidó como el tercer sector de mayor importancia al participar en 13% del total durante el año al recibir US\$1.039 millones, mostrando un crecimiento del 15% respecto a 2007, periodo en el cual se registraron US\$902 millones.

Actividades Manufactureras participó con 10% del total de la IED del tercer trimestre de 2008 al recibir US\$835 millones, seguido por **Comercio, Restaurantes y Hoteles** que registró inversiones por US\$801 millones (10%) y presentó un incremento de 28% frente a los US\$626 millones que ingresaron en el mismo periodo de 2007.

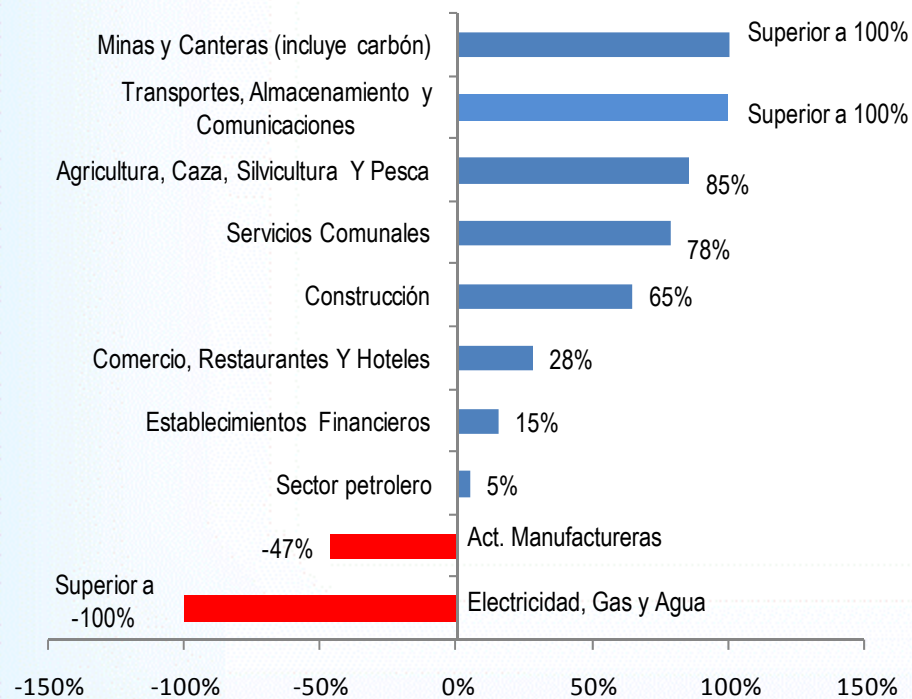
Transporte, Almacenamiento y Comunicaciones, significó el 7% del total de las inversiones por un valor de US\$584 millones.

Petróleo con una participación de 35%, tuvo un crecimiento del 5% con respecto al tercer trimestre de 2007, al pasar de US\$2.655 millones a US\$2.785 millones.

Distribución y desempeño por sectores

Dinámica Sectorial de la IED

% crecimiento o decrecimiento (ene-sept. 2007 – ene-sept. 2008)



El sector **Minas y Canteras (incluyendo carbón)** presentó el comportamiento más dinámico del periodo al pasar de registrar inversiones cercanas a los US\$448 millones entre enero y septiembre de 2007, a recibir inversiones por US\$1.657 en el mismo periodo de 2008.

Transporte, Almacenamiento y Comunicaciones pasó de recibir US\$250 millones entre enero y septiembre de 2007, a registrar inversiones por un valor de US\$584 millones en 2008. Este comportamiento se reflejó en un aumento de 134% entre ambos periodos.

Agricultura, Caza, Silvicultura y Pesca, tuvo un incremento del 85% entre enero y septiembre de 2007 y el mismo periodo del 2008, pasando de US\$30 millones a US\$55 millones.

Sector Manufacturas presentó una dinámica negativa al mostrar un decrecimiento de 47% al pasar de invertir US\$1.564 millones entre enero y septiembre de 2007 a US\$835 millones en el mismo periodo de 2008.

Fuente: Balanza de pagos, Banco de la República



Libertad y Orden
Ministerio de Comercio,
Industria y Turismo
República de Colombia

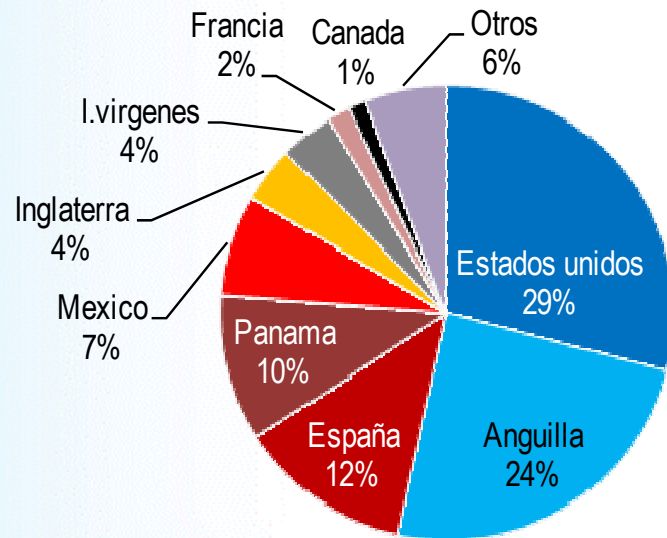


PROEXPORT
COLOMBIA
Abriendo Puertas, Cerrando Negocios

Colombia®
es pasión

Flujos de IED según país

Flujo IED por Países (A Septiembre 2008) % Participación*



Estados Unidos con US\$1.166,3 millones fue la principal fuente de inversión extranjera entre enero y septiembre de 2008, participando en 29% del subtotal sin reinversión de utilidades ni sector petrolero.

Anguilla figura como el segundo país emisor de capital extranjero en Colombia con 24% de la inversión analizada, al alcanzar un monto de US\$978,7 millones en 2008.

España participó en 12% del total de la inversión extranjera captada por el país, al registrar US\$495,9 millones en el periodo, 78% más que el año anterior cuando realizaron inversiones por US\$278,3 millones.

Dentro De los países de América, se destacan **Panamá** con un total de US\$416,7 millones y **México** con un total de US\$287,7 millones.

TOTAL: US\$ 4.007,3 MILLONES*



Libertad y Orden
Ministerio de Comercio,
Industria y Turismo
República de Colombia



**PROEXPORT
COLOMBIA**
Abriendo Puertas, Cerrando Negocios

Fuente: Balanza de pagos, Banco de la República

* Participación dentro del subtotal, sin reinversión de utilidades ni inversión en el sector petrolero (cuentas excluidas del total de la inversión por país y discriminadas en rubros independientes)

Colombia®
es pasión

Principales casos de inversión por sector 2008

Sector	Caso	Monto (US\$ millones)
Explotación de Minas y Canteras	La multinacional Norteamericana Drummond dedicada principalmente a la explotación y comercialización del carbón, recibió la licencia ambiental y de explotación con lo cual se dio la aprobación al proyecto de explotación de la mina de carbón El Descanso Norte en Colombia.	1.500
	La empresa española Cepsa, especializada en el desarrollo de actividades integradas y relacionadas con el petróleo y la petroquímica, compró el bloque petrolero Caracara ubicado en los llanos colombianos, con el objetivo de incrementar el nivel actual de reservas y de producción.	920
	La empresa canadiense Pacific Rubiales Energy dedicada a la exploración y explotación de petróleo adquirió la empresa colombiana Kappa Energy Holdings Ltda. la cual posee la licencia de 3.023 kilómetros cuadrados para la exploración y producción de crudo y gas en el país	168
Manufacturas	La multinacional industrial de bebidas sudafricana SabMiller, invirtió en Colombia para aumentar la capacidad instalada de las cervecerías en Bogotá, este proyecto permitirá contar con una capacidad adicional de 3,5 millones de hectolitros.	200
Subtotal		2.788



Libertad y Orden
Ministerio de Comercio,
Industria y Turismo
República de Colombia



PROEXPORT
COLOMBIA
Abriendo Puertas, Cerrando Negocios

Fuente: Se recopilan los casos publicados en los principales medios de comunicación nacionales e internacionales

Colombia®
es pasión

Principales casos de inversión por sector 2008

Sector	Caso	Monto (US\$ millones)
Manufacturas	La multinacional estadounidense de electrodomésticos Whirlpool, abrió en Bogotá el primer Centro Gourmet KitchenAid.	200
	La acería brasileña Gerdau firmó un acuerdo para comprar la participación del 50,9 por ciento de la Compañía Colombiana de coque Cleary Holdings Corp.	59
	El fabricante japonés de automóviles Toyota Motor construyó una planta en Colombia para producir camiones y atender el mercado de la región. La escogencia del mercado colombiano se debe a la comercialización y exportación de camiones y la importancia que tiene el transporte de carga para la economía nacional.	19,7
	La compañía mexicana, Mexichem, dedicada a la fabricación de sustancias y productos químicos, adquirió a la empresa colombiana Colpozos, destinada al mercado de riego y perforaciones, para fortalecer a su subsidiaria Mexichem Soluciones Agrícolas.	-
Prendas de vestir	La multinacional textil mexicana Kaltex adquirió la mayoría accionaria de la empresa colombiana Colteger	96,23
	La compañía Hering Store, de origen brasilero, dedicada a la fabricación y comercialización de prendas de vestir, abrirá una tienda de vestuario el 4 de diciembre y tiene planeado abrir 11 más antes del 2011 en Bogotá.	-
Subtotal		374,93

Principales casos de inversión por sector 2008

Sector	Caso	Monto (US\$ millones)
Informática y actividades conexas	La compañía española de <i>call centers</i> Unísono incursionó a Colombia con la apertura de un centro de servicios en Bogotá, el cual fue equipado con la última tecnología del sector.	2,69
Comercio al por mayor y al por menor	La empresa japonesa Hino Motors, dedicada a la producción y comercialización de vehículos, construyó la primera fábrica de América Latina en Colombia. La fábrica tiene una capacidad productiva anual de 3.500 unidades, que consistirán principalmente en camiones medianos para su distribución en Colombia y Ecuador.	19,4
	El Almacén Holandés Makro, comercializador al por mayor de bienes de consumo para el hogar, abrió el sábado 29 de noviembre las puertas de su segundo almacén en Cali, como parte de su programa de expansión en Colombia.	9,62
	La multinacional francesa Grupo Casino dedicada exclusivamente a la venta al detal de productos, abrió almacén Éxito en Zipaquirá.	7,7

Subtotal

39,41



Libertad y Orden
Ministerio de Comercio,
Industria y Turismo
República de Colombia



PROEXPORT
COLOMBIA
Abriendo Puertas, Cerrando Negocios

Fuente: Se recopilan los casos publicados en los principales medios de comunicación nacionales e internacionales

Colombia®
es pasión

Principales casos de inversión por sector 2008

Sector	Caso	Monto (US\$ millones)
Transporte, Almacenamiento y comunicaciones	El grupo TCB, operador marítimo español de terminales portuarias, está construyendo y desarrollando la obra del terminal de Buenaventura.	210
	La multinacional alemana Siemens dedicada a las telecomunicaciones, el transporte, la iluminación, la medicina, al financiamiento entre otras áreas, está invirtiendo US\$55 millones en tres nuevas fábricas de producción de tecnología de telecomunicaciones, en límites entre Bogotá y Tenjo	55
	La empresa mexicana de telecomunicaciones Telmex, inauguró en Colombia un <i>datacenter</i> , para ofrecer a los clientes corporativos una mayor seguridad en el almacenamiento de la información	27
	La compañía chilena Belltech, dedicada al diseño, implementación y soporte de comunicaciones autoservicio, abrió una filial en Colombia principalmente para incrementar las líneas de negocios tradicionales y el área de negocios bancarios	-
Subtotal		292
Total		3202,34



Libertad y Orden
Ministerio de Comercio,
Industria y Turismo
República de Colombia



**PROEXPORT
COLOMBIA**
Abriendo Puertas, Cerrando Negocios

Fuente: Se recopilan los casos publicados en los principales medios de comunicación nacionales e internacionales

Colombia®
es pasión